

FAQ その他 (ETG-PCI)

困ったときには

2ページ

本製品を使用して異常があった場合にご覧ください。

Windows Me/98での ネットワークコンポーネントのインストール

21ページ

Windows Me/98でのネットワークコンポーネントのインストール手順について説明します。

用語解説

25ページ

本製品に関連する用語の解説をします。

困ったときには

本製品を使用していて異常があった場合にご覧ください。

・Windows共通のトラブル

状態	参照ページ
本製品のサポートソフトをインストール後、Windowsが正常に動作しない	4
インストール時のインストール画面が表示されない	5

・Windows XP/2000でのトラブル

状態	参照ページ
本製品が正常に動作しない	6
[デバイスマネージャ]の確認で、[ネットワークアダプタ]が表示されない	8
[デバイスマネージャ]の確認で、[I-O DATA ETG-PCI Giga bit Ethernet Adapter]が表示されない	
[デバイスマネージャ]の確認で、[競合するデバイス]欄に競合するデバイスが表示されている	
[デバイスマネージャ]の確認で、[I-O DATA ETG-PCI Giga bit Ethernet Adapter]の頭に、黄色の！マークがついている	

・Windows Me/98でのトラブル

状態	参照ページ
本製品が正常に動作しない	11
[デバイスマネージャ]の確認で、[ネットワークアダプタ]が表示されない	12
[デバイスマネージャ]の確認で、[I-O DATA ETG-PCI Giga bit Ethernet Adapter]が表示されない	
[デバイスマネージャ]の確認で、[競合するデバイス]欄に競合するデバイスが表示されている	
[デバイスマネージャ]の確認で、[I-O DATA ETG-PCI Giga bit Ethernet Adapter]の頭に、黄色の！マークがついている	

・Windows Me/98でのトラブル(つづき)


状態	参照ページ
[ネットワーク]画面に、[Microsoftネットワーククライアント]が表示されない	16
[ネットワーク]画面に、[TCP/IP]が表示されない	
[ネットワーク]画面に、[TCP/IP -> xxxxxxxx]は複数表示されているのに、[TCP/IP -> I-O DATA ETG-PCI Giga bit Ethernet Adapter]が表示されていない	

・Windows NT 4.0でのトラブル

状態	参照ページ
インストール後の確認で、[サービスコントロールマネージャ]によるエラー画面が表示される	19
本製品のサポートソフトをインストール後、Windows NT 4.0が正常に動作しない	20
以前使用していたLANアダプタのドライバを削除せず、同じPCIバススロットに本ボードを挿して、「アダプタの追加」をしたのに、[I-O DATA ETG-PCI Giga bit Ethernet Adapter]が追加されない	

Windows共通のトラブル

本製品のサポートソフトをインストール後、Windows が正常に動作しない

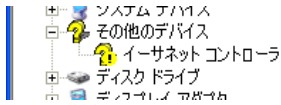
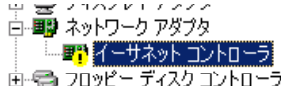
原因	本製品を取り付けている PCI バススロットが不安定である
対処	<p>以下の手順に従ってください。</p> <p>①インストールしたサポートソフトを削除(アンインストール)してください。 手順については、「サポートソフト」CD-ROM内の[MANUAL]フォルダ内の以下の各OSに対応したPDFファイルの[アンインストール]の個所を参照してください。</p> <p><i>Windows XPの場合</i> → WINXP.PDFファイル <i>Windows 2000の場合</i> → WIN2000.PDFファイル <i>Windows Meの場合</i> → WINME.PDFファイル <i>Windows 98の場合</i> → WIN98.PDFファイル</p> <p> 注意!</p> <p>Windows Me/98でのアンインストール後、本製品を取り付けたままパソコンを再起動すると、Windows起動中に“新しいハードウェアの検出”画面が表示されるため、上記の各PDFファイルを参照することができません。アンインストール後は、Windowsを終了する前に各PDFファイルをプリントアウトしてご覧ください。</p> <p>②Windowsを終了し、パソコンの電源を切って、本製品を取り外してください。</p> <p>③本製品を他のPCIバススロットに取り付けてください。</p> <p>④パソコンの電源を入れて、上記①の手順の各PDFファイルの[インストール]の個所を参照して、再度「サポートソフト」をインストールしてください。</p>

インストール時のインストール画面が表示されない

原因1	本製品が正しく取り付けられていない
対処	本製品が正しく取り付けられているか再度ご確認ください。 それでも正常動作しない場合は、取り付ける PCI バススロットを変更してお試してください。
原因2	既に正常にインストールされている
対処	一度、サポートソフトをインストールした場合は、次回からインストール画面は表示されません。 以下の各OSに対応したPDFファイルの[インストール後の確認]の個所で正常に表示されていれば問題ありません。 <i>Windows XPの場合</i> → WINXP.PDFファイル <i>Windows 2000の場合</i> → WIN2000.PDFファイル <i>Windows Meの場合</i> → WINME.PDFファイル <i>Windows 98の場合</i> → WIN98.PDFファイル <i>Windows NT 4.0の場合</i> → WINNT40.PDFファイル
原因3	間違ったドライバが既にインストールされている、または、インストール時に[スキップ]ボタンや[キャンセル]ボタンなどをクリックして中断したためにドライバが正常にインストールされていない
対処	Windows XPおよびWindows 2000の場合は、次ページの【本製品が正常に動作しない】の【対処】を参照してください。 Windows Me/98 の場合は、11 ページの【本製品が正常に動作しない】の対処を参照してください。

Windows XP/2000でのトラブル

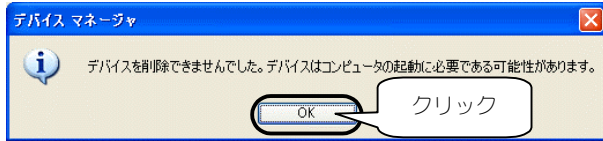
本製品が正常に動作しない

原因	間違ったドライバが既にインストールされている、または、インストール時に[スキップ]ボタンや[キャンセル]ボタンなどをクリックして中断したためにドライバが正常にインストールされていない
対処1	<p>以下の①および②をご確認ください。</p> <p>① [デバイスマネージャ]の一覧の[その他のデバイス]の下に[イーサネットコントローラ]がある場合</p>  <p>[イーサネットコントローラ]を右クリックし、表示された[削除]をクリックして削除後、パソコンを再起動してください。</p> <p>再起動後、以下のファイルの[インストール]の個所を参照して、再度インストールしてください。</p> <ul style="list-style-type: none">・ Windows XPの場合 → WINXP.PDFファイル・ Windows 2000の場合 → WIN2000.PDFファイル <p>② [デバイスマネージャ]の一覧の[ネットワークアダプタ]の下に[イーサネットコントローラ]がある場合</p>  <p>[イーサネットコントローラ]を右クリックし、表示された[削除]をクリックして削除後(削除できない場合は次ページの【[イーサネットコントローラ]を削除できない場合】へお進みください)、パソコンを再起動してください。</p> <p>再起動後、以下のファイルの[インストール]の個所を参照して、再度インストールしてください。</p> <ul style="list-style-type: none">・ Windows XPの場合 → WINXP.PDFファイル・ Windows 2000の場合 → WIN2000.PDFファイル <p>(次ページへ)</p>

対処1
(続き)

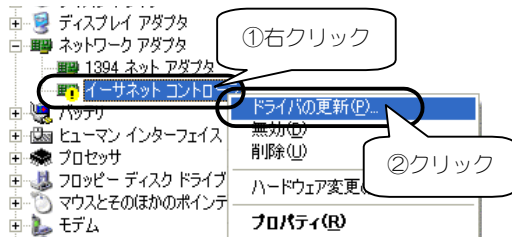
・[イーサネットコントローラ]を削除できない場合

Windows XPおよびWindows 2000の場合は、[イーサネットコントローラ]を削除しようとするると以下のエラー画面が表示される場合があります。



その場合は、[OK]ボタンをクリック後、以下の手順でドライバを更新してください。

1. [イーサネットコントローラ]を右クリック後、表示された[ドライバの更新]をクリックします。



2. [ドライバの更新]をクリック後、以下のファイルの[インストール]の個所を参照してドライバを更新してください。

- ・ Windows XPの場合 → WINXP.PDFファイル
- ・ Windows 2000の場合 → WIN2000.PDFファイル

対処2

[デバイスマネージャ]の一覧の[ネットワークアダプタ]の下の[I-O DATA ETG-PCI Giga bit Ethernet Adapter]の頭に！マークがないかご確認ください。

ある場合は、次ページ【デバイスマネージャの確認で…頭に、黄色の！マークがついている】の対処を参照してください。

**[デバイスマネージャ]の確認で、
[ネットワークアダプタ]が表示されない**

対処 6 ページ【本製品が正常に動作しない】の[対処]を参照してください。

**[デバイスマネージャ]の確認で、
[I-O DATA ETG-PCI Giga bit Ethernet Adapter]が表示されない**

対処 6 ページ【本製品が正常に動作しない】の[対処]を参照してください。

[デバイスマネージャ]の確認で、[競合するデバイス]欄に競合するデバイスが表示されている

対処 6 ページ【本製品が正常に動作しない】の[対処]を参照してください。

[デバイスマネージャ]の確認で、[I-O DATA ETG-PCI Giga bit Ethernet Adapter]の頭に、黄色の！マークがついている

原因1	インストール時に[スキップ]ボタンや[キャンセル]ボタンなどをクリックして中断したためにサポートソフトが正常にインストールされていない
対処	以下のファイルの[アンインストール]の個所を参照して、アンインストールしてください。 <ul style="list-style-type: none">・ Windows XPの場合 → WINXP.PDFファイル・ Windows 2000の場合 → WIN2000.PDFファイル アンインストール後、パソコンを再起動し、上記PDFファイルの[インストール]の個所を参照して、再度インストールを行ってください。
原因2	リソースが競合している
対処	次ページ【リソースの変更】の手順を行ってください。

リソースの変更

リソースの変更

方法1 本製品側のリソースの変更で行う方法

- 1 !マークが表示されている[I-O DATA ETG-PCI Giga bit Ethernet Adapter]をクリックし、[プロパティ]ボタンをクリックします。
- 2 [リソース]タブをクリックし、[競合するデバイス]欄内に表示されている競合しているリソースを[リソースの種類]([I/Oの範囲],[メモリの範囲][IRQ])から選択し、[自動設定]のチェックを外し、[設定の変更]ボタンをクリックします。
- 3 競合デバイスが無い値に変更し、[OK]ボタンをクリックしてすべての画面を閉じ、Windowsを再起動して再度確認してみてください。

ご使用のパソコンによっては、変更できない場合があります。
その場合は、以下または次ページの方法を行ってみてください。

リソースの変更

方法2 本製品と競合している製品側のリソースの変更で行う方法

- 1 [デバイスマネージャ]画面で、競合している製品を探します。(詳細は、その製品の取扱説明書やメーカーにご確認ください。)
- 2 後は、上記の1～3の手順を参考に、その製品のリソースの変更ができないか、おためください。

リソースの変更 方法3

パソコン本体に
空きのリソースを作成する方法

- 1 既存のデバイスの内、使用していないものを無効にしたり、取り外したりして、必要なリソースの空きを作ってください。
方法については、パソコン本体の取扱説明書を参照してください。
- 2 空きを作成後、!マークが消えていないか確認してみてください。



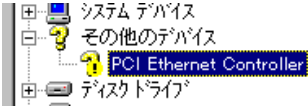

参考

《パソコンで使用しているリソースの確認方法》

- 1.[スタート]をクリック後、[マイコンピュータ]を右クリックし、メニューから[プロパティ]をクリックします。
- 2.[ハードウェア]タブをクリック後、[デバイスマネージャ]ボタンをクリックします。
- 3.[表示]メニューの[リソース(種類別)]をクリックします。
- 4.[割り込み要求 (IRQ)]をダブルクリックします。
- 5.下に現在使用されている IRQ の一覧が表示されます。
1~15の中で抜けている値が IRQ の値となります。
(詳しくはパソコン本体の取扱説明書をご覧ください。)

Windows Me/98でのトラブル

本製品が正常に動作しない

原因	間違ったドライバが既にインストールされている、または、インストール時に[スキップ]ボタンや[キャンセル]ボタンなどをクリックして中断したためにドライバが正常にインストールされていない
対処1	<p>[デバイスマネージャ]の一覧に[?その他のデバイス]が無いかご確認ください。</p> <p>[?その他のデバイス]がある場合は、さらにその下に、[PCI Ethernet Controller]が無いかご確認ください。</p>  <p>[PCI Ethernet Controller]がある場合は、[PCI Ethernet Controller]をクリックし、[削除]ボタンで削除後、パソコンを再起動してください。</p> <p>再起動後、以下のファイルの[インストール]の個所を参照して、再度インストールしてください。</p> <ul style="list-style-type: none">・ Windows Meの場合 → WINME.PDFファイル・ Windows 98の場合 → WIN98.PDFファイル <p> 注意!</p> <p>削除後、本製品を取り付けたままパソコンを再起動すると、Windows起動中に“新しいハードウェアの検出”画面が表示されるため、上記の各PDFファイルを参照することができません。</p> <p>削除後は、Windowsを終了する前に各PDFファイルをプリントアウトしてご覧ください。</p>

対処2	<p>[デバイスマネージャ]の一覧の[ネットワークアダプタ]の下の[I-O DATA ETG-PCI Giga bit Ethernet Adapter]の頭に!マークがないかご確認ください。</p> <p>ある場合は、次ページ【[デバイスマネージャ]の確認で……頭に、黄色の!マークがついている】の対処を参照してください。</p>
-----	--

**[デバイスマネージャ]の確認で、
[ネットワークアダプタ]が表示されない**

対処 前ページ【本製品が正常に動作しない】の[対処]を参照してください。


**[デバイスマネージャ]の確認で、
[I-O DATA ETG-PCI Giga bit Ethernet Adapter]が表示されない**

対処 前ページ【本製品が正常に動作しない】の[対処]を参照してください。

[デバイスマネージャ]の確認で、[競合するデバイス]欄に競合するデバイスが表示されている

対処 前ページ【本製品が正常に動作しない】の[対処]を参照してください。

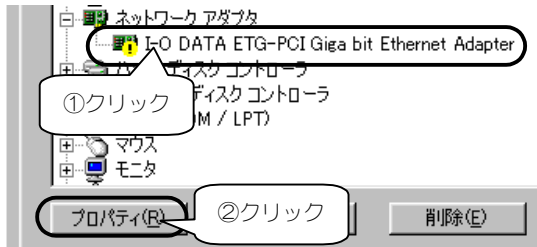
[デバイスマネージャ]の確認で、[I-O DATA ETG-PCI Giga bit Ethernet Adapter]の頭に、黄色の！マークがついている

原因1	インストール時に[スキップ]ボタンや[キャンセル]ボタンなどをクリックして中断したためにサポートソフトが正常にインストールされていない
対処	<p>以下のファイルの[アンインストール]の個所を参照して、アンインストールしてください。</p> <ul style="list-style-type: none">・ Windows Meの場合 → WINME.PDFファイル・ Windows 98の場合 → WIN98.PDFファイル <p>アンインストール後、パソコンを再起動し、上記PDFファイルの[インストール]の個所を参照して、再度インストールを行ってください。</p> <p> 注意!</p> <p>アンインストール後、本製品を取り付けたままパソコンを再起動すると、Windows起動中に“新しいハードウェアの検出”画面が表示されるため、上記の各PDFファイルを参照することができません。 アンインストール後は、Windowsを終了する前に各PDFファイルをプリントアウトしてご覧ください。</p>

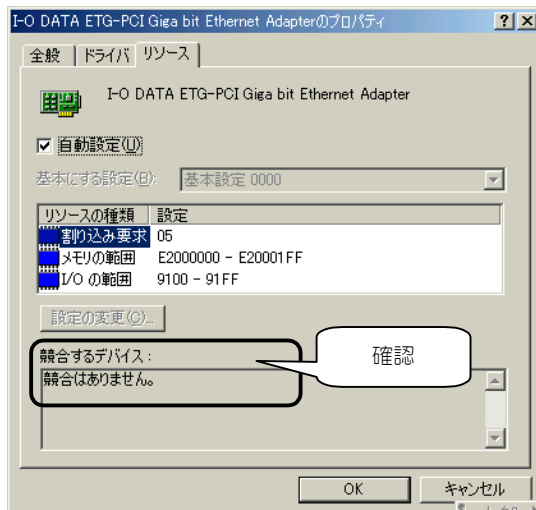
原因2	リソースが競合している
対処	以下の【リソースの変更】の手順を行ってください。 (画面は、Windows Me を例にしています。)

リソースの変更

- 1 !マークが表示されている[I-O DATA ETG-PCI Giga bit Ethernet Adapter]をクリックし、[プロパティ]ボタンをクリックします。



- 2 [リソース]タブをクリックし、[競合するデバイス]欄内に表示されている競合しているリソース([割り込み要求],[メモリの範囲][I/Oの範囲])を確認します。このリソースの変更を行います。
次ページ以降の方法で変更してみてください。



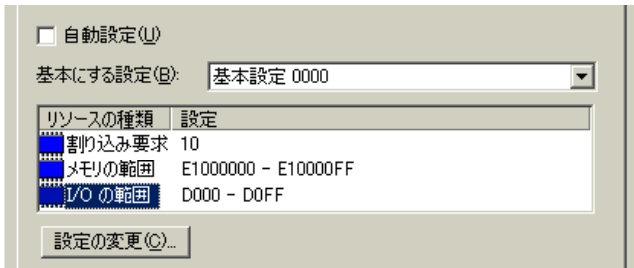
リソースの変更

方法1 本製品側のリソースの変更で行う方法

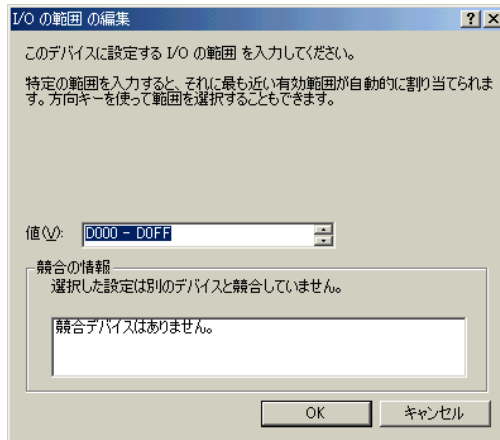
ご使用のパソコンによっては、変更できない場合があります。
その場合は、次ページの方法を行ってみてください。

- 1 [自動設定] (Windows 98の場合は、[自動設定を使う]) のチェックを外します。

競合しているリソース ([割り込み要求],[メモリの範囲],[I/Oの範囲]) をクリックし、[設定の変更] ボタンをクリックします。



- 2 競合デバイスが無い値に変更します。変更後、[OK]ボタンをクリックしてすべての画面を閉じます。



- 3 Windowsを再起動して、!マークが消えていないか確認してみてください。

リソースの変更 方法2

本製品と競合している製品側の
リソースの変更で行う方法

- 1 [デバイスマネージャ]画面で、競合している製品を探します。(詳細は、その製品の取扱説明書やメーカーにご確認ください。)
- 2 後は、前ページの手順 1~3を参考に、その製品のリソースの変更ができないか、おためしてください。

リソースの変更 方法3

パソコン本体に
空きのリソースを作成する方法

- 1 既存のデバイスの内、使用していないものを無効にしたり、取り外したりして、必要なリソースの空きを作ってください。
方法については、パソコン本体の取扱説明書を参照してください。
- 2 空きを作成後、!マークが消えていないか確認してみてください。



参考

《パソコンで使用しているリソースの確認方法》

- 1.[マイコンピュータ]を右クリックし、メニューから[プロパティ]をクリックします。
- 2.[デバイスマネージャ]タブをクリックし、[コンピュータ]を選択します。
- 3.[プロパティ]ボタンをクリックして、リソースの空きが確認できます。
(詳しくはパソコン本体の取扱説明書をご覧ください。)

[ネットワーク]画面に、[Microsoft ネットワーククライアント]が表示されない

原因	[Microsoft ネットワーククライアント]がインストールされていない、または、優先的にログオンするネットワークの指定が正しくない
対処	21 ページの手順を行ってください。

[ネットワーク]画面に、[TCP/IP]が表示されない

原因	[TCP/IP]がインストールされていない
対処	23 ページの手順を行ってください。

[ネットワーク]画面に、[TCP/IP -> xxxxxxxx]は複数表示されているのに、[TCP/IP -> I-O DATA ETG-PCI Giga bit Ethernet Adapter]が表示されていない

原因1	登録されている LAN アダプタの数が多 (登録できる LAN アダプタの数には、制限があります。)
対処	[ネットワーク]画面で、必要の無い、あるいは使用していないLANアダプタをクリックして、[削除]ボタンで削除してください。 削除後、23ページの手順で[TCP/IP]を再度追加してください。 ●必要の無いLANアダプタの例 ・以前使用していたが、現在使用していないLANアダプタ ・赤外線通信を行わない場合の「赤外線通信アダプタ」 ※赤外線通信アダプタの名称は、パソコン本体により異なります。 また、パソコン本体のBIOSの設定が必要となる場合があります ので、詳細はパソコンメーカーにお問い合わせください。 ・インターネット・プロバイダに「AOL」を使用していない場合の 「AOL Adapter」および「AOL Dialup Adapter」

原因2	Windows のネットワーク機能が正常に動作していない
対処	次ページ【ネットワーク機能を確認する】を参照してください。

・ネットワーク機能を確認する

正常に組み込まれなかったネットワークに関するものを以下の順番で削除を行ってください。

- 1 [マイコンピュータ]→[コントロールパネル]→[ネットワーク]を開きます。
- 2 [ネットワーク]画面に表示される内容を次ページの種類順に削除してください。



注意!

削除する順番が異なると、ネットワークがうまく構成し直せなくなる場合がありますので、必ず下記の順で削除してください。

<削除する順番>

1) サービスをすべて削除します。



[Microsoft ネットワーク共有サービス]など[xxxx 共有サービス]
という名称のものが該当します。

サービスの削除後は、[ネットワーク]画面で[OK]ボタンをクリックし、画面を閉じます。その後に、Windowsの再起動を要求されますので、再起動を行ってください。

2) クライアントをすべて削除します。



[Microsoft ネットワーククライアント]、[Microsoft ファミリログオン]
など[xxxxクライアント]という名称のものが該当します。

[コントロールパネル]→[ネットワーク]を開いて、クライアントをすべて削除します。サービスの削除後は、[ネットワーク]画面で[OK]ボタンをクリックし、画面を閉じます。その後に、Windowsの再起動を要求されますので、再起動を行ってください。

3) プロトコルをすべて削除します。



[TCP/IP (TCP/IP->xxxx)], [NetBEUI (NetBEUI->xxxx)],
[IPX/SPX (IPX/SPX->xxxx)]という名称のものが該当します。

プロトコルの削除後は、[ネットワーク]画面で[OK]ボタンをクリックし、画面を閉じます。その後に、Windowsの再起動を要求されますので、再起動を行ってください。

- 3** [コントロールパネル]→[ネットワーク]を開くと、アダプタ関連が残ります。その状態になりましたら、お客様が接続するネットワーク環境に必要なものを以下の順に追加を行います。

<追加する順番>

1) クライアントとプロトコルを追加します。

※クライアントを追加しますと、プロトコルも一緒に追加されます。

追加する方法は、以下の通りです。

- ① [追加]ボタンをクリックします。
- ② [クライアント]をクリック後、[追加]ボタンをクリックします。
- ③ [製造元]で[Microsoft]を選択し、[クライアント]で必要なプロトコルの名称([Microsoft ネットワーククライアント]など)をクリックし選択します。
- ④ [OK]ボタンをクリックします。
- ⑤ クライアントとプロトコルが追加されたことを確認します。

2) サービスを追加します。

追加する方法は、以下の通りです。

- ① [追加]ボタンをクリックします。
- ② [サービス]をクリック後、[追加]ボタンをクリックします。
- ③ [製造元]で[Microsoft]を選択し、[サービス]で必要なサービスの名称([Microsoft ネットワーク共有サービス]など)をクリックし選択します。
- ④ [OK]ボタンをクリックします。
- ⑤ サービスが追加されたことを確認します。

- 4** [優先的にログオンする]は、上記にて追加し直したクライアントを選択してください。

- 5** 以上の設定を行って再起動した際、ネットワークへのログオン画面が表示されると思います。ここでは、キャンセルせずに必ず[OK]ボタンをクリックしてください。(パスワードは未入力でも可)

以上で設定は終了です。

Windows NT 4.0でのトラブル

インストール後の確認で、[サービスコントロールマネージャ]によるエラー画面が表示される

《エラー画面》



原因1	本製品が正しく取り付けられていない
対処	本製品が正しく取り付けられているか再度ご確認ください。 それでも正常動作しない場合は、取り付ける PCI バススロットを変更してお試しください。
原因2	ドライバのインストール前に、サービスパックをインストールしていた
対処	お使いのパソコンにインストールされているWindows NT 4.0にサービスパックをインストールしていた場合は、再起動後に、お使いのサービスパックをインストールし直してください。 ※「WINNT40.PDF」ファイルでのインストール手順で、サービスパック以前の古いバージョンのファイルが組み込まれる場合があります。

本製品のサポートソフトをインストール後、Windows NT 4.0 が正常に動作しない

原因	サポートソフトのインストール前に、サービスパックをインストールしていた
対処	前ページ【原因2】の対処を参照してください。

以前使用していたLANアダプタのドライバを削除せず、同じPCIバススロットに本ボードを挿して、「アダプタの追加」をしたのに、[I-O DATA ETG-PCI Giga bit Ethernet Adapter]が追加されない

対処	以前使用した LAN アダプタのドライバを削除してから、本ボードのサポートソフトをインストールしてください。
----	--

Windows Me/98での ネットワークコンポーネントのインストール

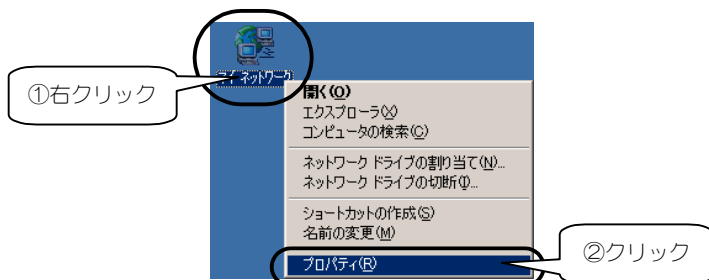
ここでは、Windows Me/98でのネットワーク上で必要となる [ネットワークコンポーネント] のインストール手順について説明します。

- ・[Microsoftネットワーククライアント]のインストール →以下参照
- ・[TCP/IP]のインストール →23ページ参照

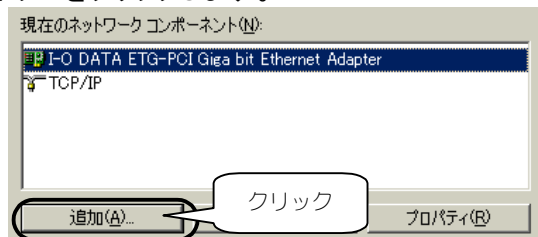
[Microsoftネットワーククライアント]のインストール

ここでは、[Microsoftネットワーククライアント] のインストール手順について説明します。

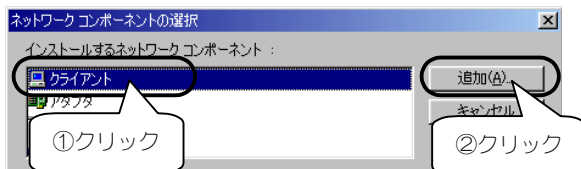
- 1 [マイネットワーク] (または[ネットワークコンピュータ])を右クリックして、[プロパティ]をクリックします。



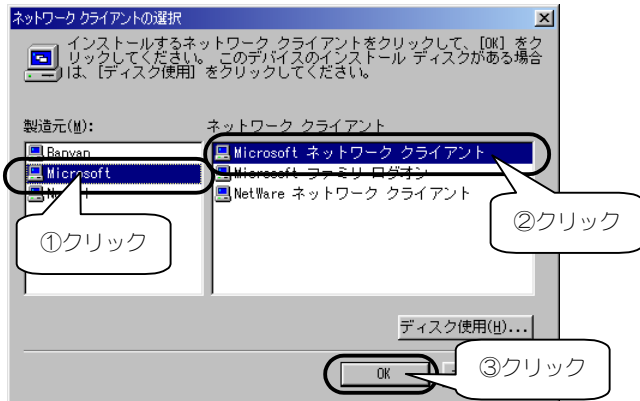
- 2 [追加]ボタンをクリックします。



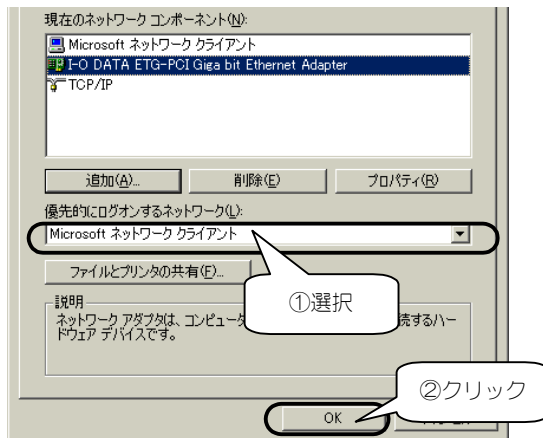
- 3 [クライアント]をクリックし、[追加]ボタンをクリックします。



- 4 [製造元]欄の[Microsoft]をクリックし、
[ネットワーククライアント]欄から[Microsoftネットワーククライアント]
をクリックし、[OK]ボタンをクリックします。



- 5 [優先的にログオンするネットワーク]に
[Microsoftネットワーククライアント]を選択し、
[OK]ボタンをクリックします。



後は、画面の指示にしたがって処理を進め、パソコンを再起動します。以上で、[Microsoftネットワーククライアント]のインストール手順は終了です。

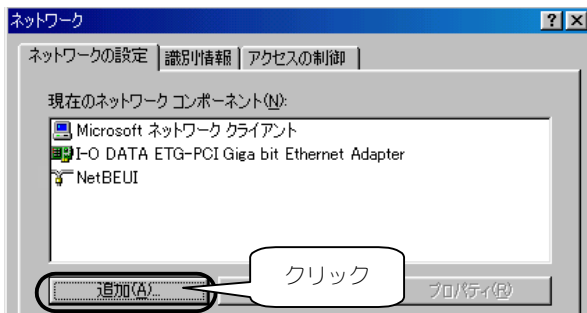
[TCP/IP]のインストール

ここでは、[TCP/IP] プロトコルのインストール手順について説明します。

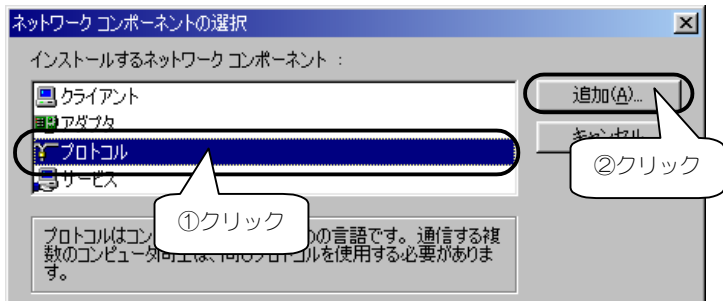
- 1 [ネットワークコンピュータ]を右クリックして、
[プロパティ]をクリックします。



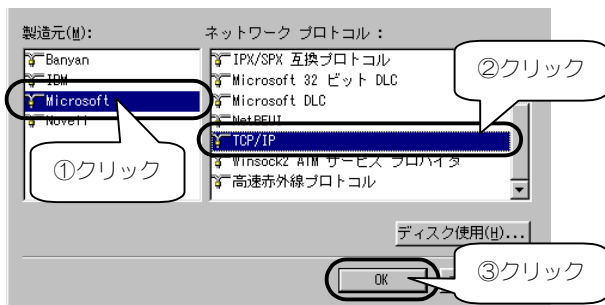
- 2 [追加]ボタンをクリックします。



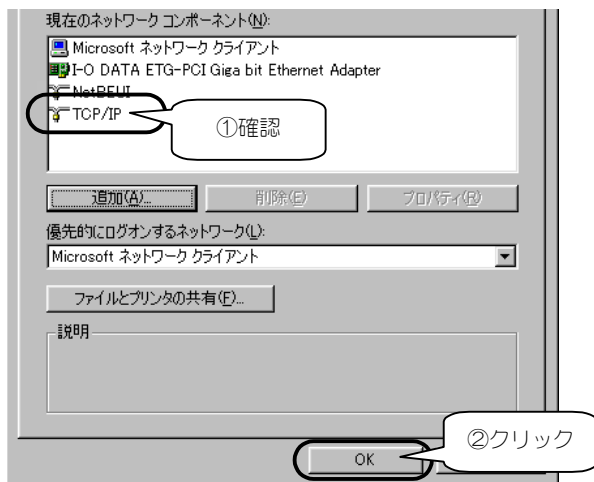
- 3 [プロトコル]をクリックし、
[追加]ボタンをクリックします。



- 4 [製造元]欄の[Microsoft]をクリックし、[ネットワークプロトコル]欄から[TCP/IP]を選び、[OK]ボタンをクリックします。



- 5 [TCP/IP]または[TCP/IP->xxxxxxx] (xxxxxxxには、お使いのLANアダプタのデバイス名が表示されます) と表示されることを確認して、[OK]ボタンをクリックします。



[TCP/IP->xxxxxxx]
は複数表示されているのに、
[TCP/IP->I-O DATA ETG-PCI...]
の表示が無い場合は…

【困ったときには】の
16 ページ
をご参照ください。

後は、画面の指示にしたがって処理を進め、パソコンを再起動します。以上で、[TCP/IP]のインストール手順は終了です。

10BASE-T [テンベースティー]

ツイストペアケーブル(10BASE-T ケーブル)を使用した Ethernet の通信方式の一つで、最大伝送速度は 10Mbps です。

100BASE-TX [ヒャクベース ティーエックス]

100Mbps イーサネット接続で使用する Ethernet の IEEE 規格の一つで、非シールドまたはシールドのツイストペアケーブルを使用します。

1000BASE-T [センベース ティー]

1Gbps イーサネット接続で使用する Ethernet の IEEE 規格の一つで、非シールドまたはシールドのツイストペアケーブルを使用します。

Ethernet [イーサネット]

米国ゼロックス社、デジタル・イクイップメント社、インテル社によって開発されたネットワーク通信方式。

当初この方式は、基礎帯域伝達、CSMA/CD アクセス、論理バスポロジ、同軸ケーブルを使用して構成されていました。後に IEEE 802.3 として規格化され、光ファイバー、広周波数帯域、ツイストペアで運用するリピータなどを使って拡張する追加機能が定義されました。

Gbps (*Gigabits per second*) [ギガビット・エス]

1秒間に伝送するデータの単位。

1Gbps は1秒間に 1 ギガビットのデータを伝送できます。

NetWare [ネットウェア]

ノベル社のネットワークオペレーティングシステム(異なったプラットフォーム間の通信・データ共有を実現するシステム)。

NetWare Core Protocol(NCP)、Internetwork Packet eXchange(IPX)と Sequential Packet eXchange(SPX)のプロトコルを使用します。

NDIS (*Network Driver Interface Specification*) [エヌディー・アイ・エス]

マイクロソフト社と3Com社が開発したネットワークインターフェイスカードおよびデバイスドライバに関する仕様。