

# FAQ その他

(PCET10-CL)

## 困ったときには

2ページ

本製品を使用して異常があった場合にご覧ください。

## Windows Me/98/95での ネットワークコンポーネントのインストール

21ページ

Windows Me/98/95でのネットワークコンポーネントのインストール手順について説明します。

## 用語解説

25ページ

本製品に関連する用語の解説をします。

# 困ったときには

本製品を使用していてトラブルがあった場合をご覧ください。

## ● 取り付け時のトラブル

状態	参照ページ
本製品を取り付けても[Power][Link][Act]のランプが光らない	4

## ● Windowsでのトラブル

状態	参照ページ
インストール画面が表示されない	5
本製品が正常に動作しない	6
[ネットワーク]画面で、 [I-O DATA PCET10-CL Ethernet Adapter]が表示されない	7
[デバイスマネージャ]の確認で、 [ネットワークアダプタ]が表示されない	
[デバイスマネージャ]の確認で、 [I-O DATA PCET10-CL Ethernet Adapter]が表示されない	8
[マイネットワーク](または[ネットワークコンピュータ])に、 他のコンピュータ名が表示されない	
[デバイスマネージャ]の確認で、 [I-O DATA PCET10-CL Ethernet Adapter]と競合するデバイスが 表示されている	9
[デバイスマネージャ]の確認で、 [I-O DATA PCET10-CL Ethernet Adapter]の頭に、 黄色の！マークがついている	
「レジューム」「ハイバネーション」「スタンバイ」の後、 動作が不安定になる	13
(Windows 95 OSR2のみ) Windows 95 OSR2にOffice2000をインストールしたパソコンに本製 品が正常にセットアップできない	14
(Windows Me/98/95のみ) インストール後の確認で、[ネットワークパスワードの入力]画面が 表示されない	15

● Windowsでのトラブル(続き)

状態	参照ページ
(Windows Me/98/95のみ) インストール後の確認で、デスクトップ上に、[マイ ネットワーク](または[ネットワークコンピュータ])アイコンが表示されない	
(Windows Me/98/95のみ) [ネットワーク]画面に、[Microsoftネットワーククライアント]が表示されない	18
(Windows Me/98/95のみ) [ネットワーク]画面に、[TCP/IP]が表示されない	
(Windows Me/98/95のみ) [ネットワーク]画面に、 [TCP/IP->xxxxxxx]は複数表示されているのに、 [TCP/IP->I-O DATA PCET10-CL Ethernet Adapter] が表示されていない	19
(Windows NT 4.0のみ) インストール後の確認で、[サービスコントロールマネージャ]によるエラー画面が表示される	
(Windows NT 4.0のみ) 本製品のドライバをインストール後、Windows NT 4.0が正常に動作しない	20

## 取り付け時のトラブル

### 本製品を取り付けても[Power][Link][Act]のランプが光らない

原因1	ケーブルの接続が悪い
対処	LANケーブルが本製品に確実に接続されていることを確認してください。 また、LAN ケーブルがハブなどのネットワークに接続されているか、また、LAN ケーブルの種類(クロスケーブルとストレートケーブル)が間違っていないか、ネットワーク回線を調べてください。
原因2	本製品が PC カードスロットに正しく取り付けられていない
対処	本製品がパソコンの PC カードスロットに適切に装着されているか調べてください。
原因3	本製品を取り付けている PC カードスロットが不安定である
対処	別の PC カードスロットに取り付けてみてください。
原因4	パワーマネジメント機能が ON になっている
対処	本製品を取り出してから、パワーマネジメント機能を OFF にします。 再度、本製品を取り付けてください。
原因5	本製品の表裏を逆にして挿入している
対処	本製品のラベル面を確認してください。 通常は、ラベル面を上にして挿入しますが、パソコンによってはラベル面を下にして挿入する場合があります。 ご使用のパソコンの取扱説明書で確認してください。

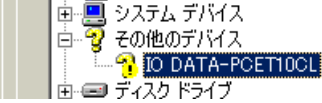
## Windowsでのトラブル

### インストール画面が表示されない

原因1	本製品が PC カードスロットに正しく取り付けられていない
対処	本製品がパソコンのPCカードスロットに適切に装着されているか確認してください。
原因2	既に正常にインストールされている
対処	一度、サポートソフトをインストールした場合は、次回からインストール画面は表示されません。 以下の各OSに対応したPDFファイルの[インストール後の確認]の個所で正常に表示されていれば問題ありません。 <i>Windows XPの場合</i> → WINXP.PDFファイル <i>Windows 2000の場合</i> → WIN2000.PDFファイル <i>Windows Meの場合</i> → WINME.PDFファイル <i>Windows 98の場合</i> → WIN98.PDFファイル <i>Windows 95の場合</i> → WIN95.PDFファイル
原因3	間違ったドライブが既にインストールされている、または、インストール時に[スキップ]ボタンや[キャンセル]ボタンなどをクリックして中断したためにドライブが正常にインストールされていない
対処	次ページ【本製品が正常に動作しない】の【原因2】の【対処】を参照してください。
原因4	本製品を取り付けている PC カードスロットが不安定である
対処	別の PC カードスロットに取り付けてみてください。
原因5	パワーマネジメント機能が ON になっている
対処	本製品を取り出してから、パワーマネジメント機能を OFF にします。再度、本製品を取り付けてください。
原因6	本製品の表裏を逆にして挿入している
対処	本製品のラベル面を確認してください。 通常は、ラベル面を上にして挿入しますが、パソコンによってはラベル面を下にして挿入する場合があります。 ご使用のパソコンの取扱説明書で確認してください。

**本製品が正常に動作しない**

原因1	本製品を取り付けていない、または、正しく取り付けていない
対処	<p>本製品がPCカードスロットに差し込まれていることを確認してください。タスクトレイ(画面右下)にPCカードアイコンがなければ、本製品をそのまま取り出して、もう一度取り付けてください。</p> <p>タスクトレイにPCカードアイコンがあれば、以下の各OSに対応したPDFファイルの【PCカードスロットから取り出す場合】の個所を参照して、カードを取り出し、もう1度、取り付けてください。</p> <p style="text-align: center;"> <i>Windows XPの場合</i> → WINXP.PDFファイル  <i>Windows 2000の場合</i> → WIN2000.PDFファイル  <i>Windows Meの場合</i> → WINME.PDFファイル  <i>Windows 98の場合</i> → WIN98.PDFファイル  <i>Windows 95の場合</i> → WIN95.PDFファイル         </p>

原因2	間違ったドライバが既にインストールされている、または、インストール時に[スキップ]ボタンや[キャンセル]ボタンなどをクリックして中断したためにドライバが正常にインストールされていない
対処1	<p>[デバイスマネージャ]の一覧に[?その他のデバイス]が無いかがご確認ください。</p> <p>[?その他のデバイス]がある場合で、さらにその下に、[IO DATA-PCET10CL]が無いかがご確認ください。</p>  <p>ある場合は、[IO DATA-PCET10CL]をクリックし、[削除]ボタンで削除後、パソコンを再起動してください。</p> <p>(Windows XPおよびWindows 2000の場合は、[IO_ DATA-PCET10CL]を右クリックし、メニュー内の[削除]をクリックして削除後、パソコンを再起動してください。)</p> <p>再起動後、以下の個所を参照して、再度インストールしてください。</p> <p style="text-align: center;"> <i>Windows XPの場合</i> → WINXP.PDFファイル  <i>Windows 2000の場合</i> → WIN2000.PDFファイル  <i>Windows Meの場合</i> → WINME.PDFファイル  <i>Windows 98の場合</i> → WIN98.PDFファイル  <i>Windows 95の場合</i> → WIN95.PDFファイル         </p>

**対処**

[デバイスマネージャ]の一覧の[ネットワークアダプタ]の下の[I-O DATA PCET10-CL Ethernet Adapter]の頭に！マークがないかご確認ください。  
ある場合は、9 ページ【[デバイスマネージャ]の確認で、……黄色の！マークがついている】での[対処]を参照してください。

**[ネットワーク]画面で、[I-O DATA PCET10-CL Ethernet Adapter]が表示されない**

**対処**

前ページ【本製品が正常に動作しない】の[対処]を参照してください。

**[デバイスマネージャ]の確認で、  
[ネットワークアダプタ]が表示されない**

**対処**

前ページ【本製品が正常に動作しない】の[対処]を参照してください。

**[デバイスマネージャ]の確認で、  
[I-O DATA PCET10-CL Ethernet Adapter]が表示されない**

**対処**

前ページ【本製品が正常に動作しない】の[対処]を参照してください。

**[マイネットワーク](または[ネットワークコンピュータ])に、  
他のコンピュータ名が表示されない**

原因1	本製品を正しく取り付けていない
対処	<p>タスクトレイ(画面右下)にPCカードアイコンがなければ、本製品をそのまま取り出して、もう一度取り付けてください。</p> <p>タスクトレイにPCカードアイコンがあれば、以下の各OSに対応したPDFファイルの【PCカードスロットから取り出す場合】の個所を参照して、カードを取り出し、もう1度、取り付けてください。</p> <p style="text-align: center;"><i>Windows XPの場合</i> → WINXP.PDFファイル  <i>Windows 2000の場合</i> → WIN2000.PDFファイル  <i>Windows Meの場合</i> → WINME.PDFファイル  <i>Windows 98の場合</i> → WIN98.PDFファイル  <i>Windows 95の場合</i> → WIN95.PDFファイル</p>
原因2	(Windows Me/98/95のみ) Windowsのネットワーク機能が正常に動作していない
対処	16 ページ【ネットワーク機能を確認する】を参照してください。

**[デバイスマネージャ]の確認で、[I-O DATA PCET10-CL Ethernet Adapter]と競合するデバイスが表示されている**

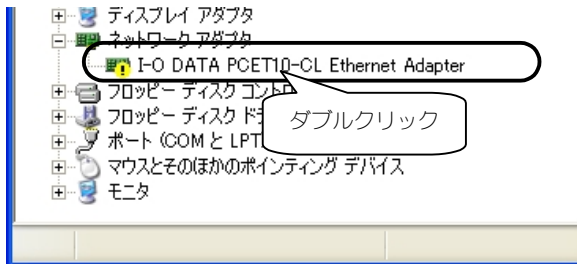
対処	次ページ【[デバイスマネージャ]の確認で、…】での[対処]を参照してください。
----	---



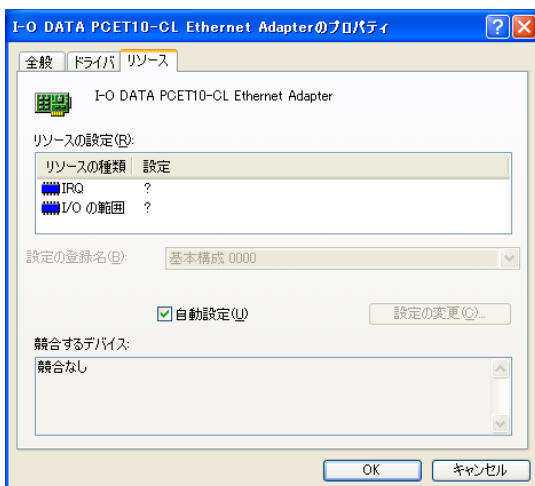
**[デバイスマネージャ]の確認で、[I-O DATA PCET10-CL Ethernet Adapter]の頭に、黄色の！マークがついている**

原因1	パソコンを再起動していない
対処	<p>本製品を PC カードスロットに挿入したまま、パソコンを再起動します。 以下の各OSに対応したPDFファイルの[インストール後の確認]の個所で正常に表示されていれば問題ありません。</p> <p><i>Windows XP の場合</i> → WINXP.PDF ファイル  <i>Windows 2000 の場合</i> → WIN2000.PDF ファイル  <i>Windows Me の場合</i> → WINME.PDF ファイル  <i>Windows 98 の場合</i> → WIN98.PDF ファイル  <i>Windows 95 の場合</i> → WIN95.PDF ファイル</p>
原因2	リソースが競合している
対処	以下の手順を行ってみてください。(画面は、Windows XP を例にしています。)

1 ! マークが表示されている[I-O DATA PCET10-CL Ethernet Adapter]をダブルクリックします。



- 2 [リソース]タブをクリックし、リソースが正常に表示されていない場合はリソースを設定します。
- [競合するデバイス]欄内に表示されている競合しているリソース(「割り込み要求」,[I/Oの範囲])がある場合は、本製品あるいはその競合する製品側でのリソースの変更を行います。
- 次ページ以降の方法で設定・変更してみてください。



## リソースの変更

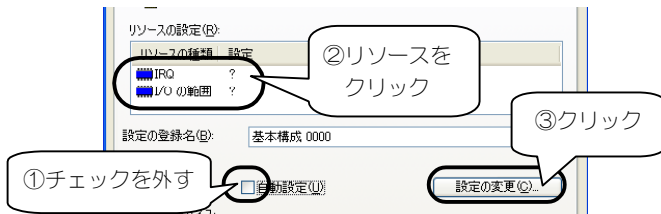
### 方法 1

本製品側でリソースの変更を行う方法

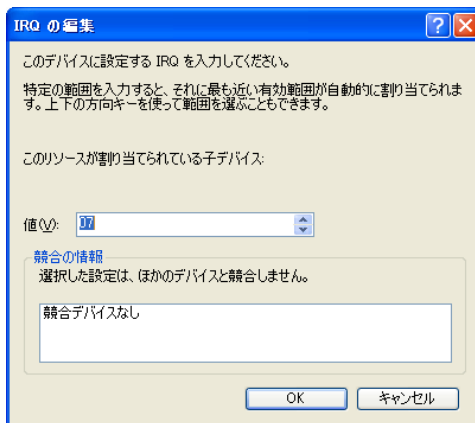
ご使用のパソコンによっては、変更できない場合があります。  
その場合は、以下の方法をお試しください。

- 1 [自動設定] (Windows 98の場合は、[自動設定を使う]) のチェックを外します。

[リソースの設定] 欄で設定されていない、あるいは[競合するデバイス] 欄で競合しているリソース ([割り込み要求],[I/Oの範囲]) をクリックし、[設定の変更] ボタンをクリックします。



- 2 競合デバイスが無い値に変更します。変更後、[OK] ボタンをクリックしてすべての画面を閉じます。



- 3 Windowsを再起動して、! マークが消えていないか確認してみてください。

## リソースの変更

### 方法2

本製品と競合している製品側で  
リソースの変更で行う方法

- 1 [デバイスマネージャ]画面で、競合している製品を探します。(詳細は、その製品の取扱説明書やメーカーにご確認ください。)
- 2 後は、前ページの手順1～3を参考に、その製品のリソースの変更ができないか、おためしてください。

## リソースの変更

### 方法3

パソコン本体に  
空きのリソースを作成する方法

- 1 既存のデバイスのうち、使用していないものを無効にしたり、取り出したりして、必要なリソースの空きを作ってください。  
方法については、パソコン本体の取扱説明書を参照してください。
- 2 空きを作成後、!マークが消えていないか確認してみてください。



### 参考

#### 〈パソコンで使用しているリソースの確認方法〉

- 1.[マイコンピュータ]を右クリックし、メニューから[プロパティ]をクリックします。
- 2.[デバイスマネージャ]タブをクリックし、[コンピュータ]を選択します。
- 3.[プロパティ]ボタンをクリックして、リソースの空きが確認できます。  
(詳しくはパソコン本体の取扱説明書をご覧ください。)

## 「レジューム」「ハイバネーション」「スタンバイ」の後、 動作が不安定になる

対処

「レジューム」「ハイバネーション」「スタンバイ」を行わないように設定してください。



### 注意!

「レジューム」「ハイバネーション」はメーカー独自のユーティリティやパソコン本体の BIOS で設定している場合があります。  
設定を変更するにはパソコン本体の取扱説明書をご覧になるか、パソコンメーカーにお問い合わせください。



### 参考1

「レジューム」とは…

→レジューム機能とは、しばらく何も操作しないでいたり、電源を入れたままノートパソコンのふたを閉めると自動的に働く省電力機能です。

#### レジューム機能の停止方法 (Windows Me/98/95 の例)

- ①[スタート]→[設定]→[コントロールパネル]の[電源の管理]アイコンをダブルクリックします。
- ②[システムスタンバイ]欄の[電源に接続][バッテリーを使用中]を共に「なし」に設定してください。



### 参考2

「ハイバネーション」とは…

→ハイバネーション機能とは、ノートパソコンでバッテリーが残り少なくなると自動的に電源を切る直前の状態をハードディスクに保存しておき、電源を入れた時に元の状態に戻す機能です。

ハイバネーション機能が無効になるよう設定してください。



### 参考3

本製品使用中は、スタンバイ機能に対応しているパソコンでは“[スタート]→[Windowsの終了]”での[スタンバイ]は選択しないでください。

(Windows 95 OSR2のみ)

**Windows 95 OSR2にOffice2000をインストールしたパソコンに本製品が正常にセットアップできない**

**対処**

以下の手順を行ってください。

- 1.パソコンの電源をきり、本製品をパソコンから取り外します。
- 2.Windowsを起動し、エクスプローラを開きます。
- 3.エクスプローラの[表示]メニュー→[フォルダオプション]を選択し、開いたウインドウにて[表示]タブを選択します。
- 4.ここで、「すべてのファイルを表示する」を選択し、「登録されているファイルの拡張子は表示しない」にチェックが入っている場合は、チェックを外します。
- 5.「サポートソフト」CD-ROMをCD-ROMドライブにいれ、CD-ROM内の[Win95]フォルダ内の「PCET10.INF」ファイルを「C:¥Windows¥INF」内にコピーします。(CドライブにWindowsをセットアップしている場合)
- 6.コピーが完了したら、Windowsを再起動します。
- 7.PCカードの場合は、再起動後PCカードをパソコンのスロットに挿入します。
- 8.自動的に製品が認識されますので、「PCET10.SYS」ファイルなどを要求された場合は、「D:¥Win95」を指定してください。(DドライブがCD-ROMドライブの場合)

以上で終了です。

なお、上記方法で問題が回避できない場合は、Windowsの再インストールが必要となります。

その際はパソコン本体の取扱説明書に従い、Windowsの再インストールを行ってください。

(Windows Me/98/95のみ)

インストール後の確認で、[ネットワークパスワードの入力]画面が表示されない

原因1	サポートソフトが正常にインストールされていない
対処	<p>以下の各OSに対応したPDFファイルの[インストール後の確認]の個所で正常に表示されているか確認してください。</p> <p><i>Windows Meの場合</i> → WINME.PDFファイル  <i>Windows 98の場合</i> → WIN98.PDFファイル  <i>Windows 95の場合</i> → WIN95.PDFファイル</p>
原因2	ネットワークの設定で[Microsoftネットワーククライアント]が登録されていない
対処	<p>[スタート]→[設定]→[コントロールパネル]→[ネットワーク]を開き、[Microsoftネットワーククライアント]が登録されているか確認してください。</p> <p>無い場合は、21ページを参照し、追加してください。</p> <p>また、[優先的にログインする]を[Microsoft ネットワーククライアント]になっているかも確認してください。</p>
原因3	Windows のネットワーク機能が正常に動作していない
対処	次ページ【ネットワーク機能を確認する】を参照してください。

## ・ネットワーク機能を確認する

正常に組み込まれなかったネットワークに関するものを以下の順番で削除を行ってください。

- 1 [マイコンピュータ]→[コントロールパネル]→[ネットワーク]を開きます。
- 2 [ネットワーク]画面に表示される内容を下記の種類順に削除してください。



### 注意!

削除する順番が異なると、ネットワークがうまく構成し直せなくなる場合がありますので、必ず下記の順で削除してください。

#### <削除する順番>

##### 1) サービスをすべて削除します。



[Microsoft ネットワーク共有サービス]など[xxxx 共有サービス]  
という名称のものが該当します。

サービスの削除後は、[ネットワーク]画面で[OK]ボタンをクリックし、画面を閉じます。その後に、Windowsの再起動を要求されますので、再起動を行ってください。

##### 2) クライアントをすべて削除します。



[Microsoft ネットワーククライアント]、[Microsoft ファミリログオン]  
など[xxxxクライアント]という名称のものが該当します。

[コントロールパネル]→[ネットワーク]を開いて、クライアントをすべて削除します。サービスの削除後は、[ネットワーク]画面で[OK]ボタンをクリックし、画面を閉じます。その後に、Windowsの再起動を要求されますので、再起動を行ってください。

##### 3) プロトコルをすべて削除します。



[TCP/IP(TCP/IP->xxxx)]、[NetBEUI(NetBEUI->xxxx)]、  
[IPX/SPX(IPX/SPX->xxxx)]という名称のものが該当します。

プロトコルの削除後は、[ネットワーク]画面で[OK]ボタンをクリックし、画面を閉じます。その後に、Windowsの再起動を要求されますので、再起動を行ってください。



- 3** [コントロールパネル]→[ネットワーク]を開くと、アダプタ関連が残ります。その状態になりましたら、お客様が接続するネットワーク環境に必要なものを以下の順に追加を行います。

<追加する順番>

**1) クライアントとプロトコルを追加します。**

※クライアントを追加しますと、プロトコルも一緒に追加されます。

追加する方法は、以下の通りです。

- ① [追加]ボタンをクリックします。
- ② [クライアント]をクリック後、[追加]ボタンをクリックします。
- ③ [製造元]で[Microsoft]を選択し、[クライアント]で必要なプロトコルの名称([Microsoft ネットワーククライアント]など)をクリックし選択します。
- ④ [OK]ボタンをクリックします。
- ⑤ クライアントとプロトコルが追加されたことを確認します。

**2) サービスを追加します。**

追加する方法は、以下の通りです。

- ① [追加]ボタンをクリックします。
- ② [サービス]をクリック後、[追加]ボタンをクリックします。
- ③ [製造元]で[Microsoft]を選択し、[サービス]で必要なサービスの名称([Microsoft ネットワーク共有サービス]など)をクリックし選択します。
- ④ [OK]ボタンをクリックします。
- ⑤ サービスが追加されたことを確認します。

- 4** [優先的にログオンする]は、上記にて追加し直したクライアントを選択してください。

- 5** 以上の設定を行って再起動した際、ネットワークへのログオン画面が表示されると思います。ここでは、キャンセルせずに必ず[OK]ボタンをクリックしてください。(パスワードは未入力でも可)

以上で設定は終了です。

**(Windows Me/98/95のみ)**

**インストール後の確認で、デスクトップ上に、[マイ ネットワーク]  
(または[ネットワークコンピュータ])アイコンが表示されない**

原因1	ネットワークの設定で[Microsoftネットワーククライアント]が登録されていない
対処	[スタート]→[設定]→[コントロールパネル]→[ネットワーク]を開き、 [Microsoftネットワーククライアント]が登録されているか確認してください。 無い場合は、21ページを参照し、追加してください。 また、[優先的にログインする]が[Microsoft ネットワーククライアント]になっているか確認してください。
原因2	Windows のネットワーク機能が正常に動作していない
対処	16 ページ【ネットワーク機能を確認する】を参照してください。

**(Windows Me/98/95のみ)**

**[ネットワーク]画面に、[Microsoft ネットワーククライアント]が表示されない**

原因	[Microsoft ネットワーククライアント]がインストールされていない、または、優先的にログオンするネットワークの指定が正しくない
対処	21 ページの手順を行ってください。

**(Windows Me/98/95のみ)**

**[ネットワーク]画面に、[TCP/IP]が表示されない**

原因	[TCP/IP]がインストールされていない
対処	23 ページの手順を行ってください。

(Windows Me/98/95のみ)

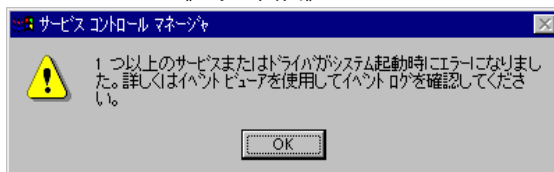
[ネットワーク]画面に、[TCP/IP -> xxxxxxxx]は複数表示されているのに、[TCP/IP -> I-O DATA PCET10-CL Ethernet Adapter]が表示されていない

原因1	登録されている LAN アダプタの数が多 (登録できる LAN アダプタの数には、制限があります。)
対処	[ネットワーク]画面で、必要の無い、あるいは使用していないLANアダプタをクリックして、[削除]ボタンで削除してください。 削除後、22ページの手順で[TCP/IP]を再度追加してください。  ●必要の無いLANアダプタの例 ・以前使用していたが、現在使用していないLANアダプタ ・赤外線通信を行わない場合の「赤外線通信アダプタ」 ※赤外線通信アダプタの名称は、パソコン本体により異なります。 また、パソコン本体のBIOSの設定が必要となる場合があります ので、詳細はパソコンメーカーにお問い合わせください。 ・インターネット・プロバイダに「AOL」を使用していない場合の 「AOL Adapter」および「AOL Dialup Adapter」
原因2	Windows のネットワーク機能が正常に動作していない
対処	16 ページ【ネットワーク機能を確認する】を参照してください。

(Windows NT 4.0のみ)

インストール後の確認で、[サービスコントロールマネージャ]によるエラー画面が表示される

《エラー画面》



原因1	本製品が正しく取り付けられていない
対処	<p>①Windows NT 4.0を終了し、パソコンの電源を切ります。</p> <p>②本製品を挿入し直します。</p> <p>③Windows NT 4.0を起動します。</p> <p>それでも正常動作しない場合は、取り付けるスロットを変更してお試しください。</p>
原因2	サービスパックをインストールし直していない
対処	<p>お使いのパソコンにインストールされているWindows NT 4.0にサービスパックをインストールしていた場合は、再起動後に、お使いのサービスパックをインストールし直してください。</p> <p>※「WINNT40.PDF」ファイルでのインストール手順で、サービスパック以前の古いバージョンのファイルが組み込まれる場合があるためです。</p>

(Windows NT 4.0のみ)

本製品のドライバをインストール後、Windows NT 4.0 が正常に動作しない

原因	ドライバのインストール前に、サービスパックをインストールしていた
対処	本ページ上の[原因2]の[対処]を参照してください。

# Windows Me/98/95での ネットワークコンポーネントのインストール

ここでは、Windows Me/98/95でのネットワーク上で必要となる〔ネットワークコンポーネント〕のインストール手順について説明します。

- ・[Microsoftネットワーククライアント]のインストール →以下参照
- ・[TCP/IP]のインストール →23ページ参照

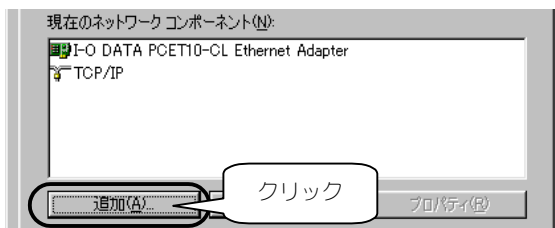
## [Microsoftネットワーククライアント]のインストール

ここでは、[Microsoftネットワーククライアント]のインストール手順について説明します。

- 1 [ネットワークコンピュータ]を右クリックして、  
[プロパティ]をクリックします。



- 2 [追加]ボタンをクリックします。



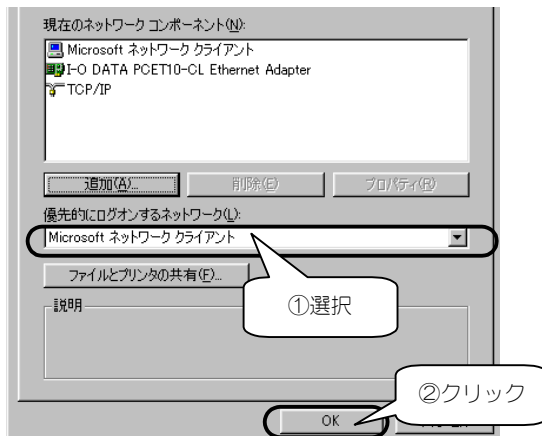
- 3 [クライアント]をクリックし、[追加]ボタンをクリックします。



- 4 [製造元]欄の[Microsoft]をクリックし、  
[ネットワーククライアント]欄から[Microsoftネットワーククライアント]  
をクリックし、[OK]ボタンをクリックします。



- 5 [優先的にログオンするネットワーク]に  
[Microsoftネットワーククライアント]を選択し、  
[OK]ボタンをクリックします。



後は、画面の指示にしたがって処理を進め、パソコンを再起動します。以上で、[Microsoftネットワーククライアント]のインストール手順は終了です。

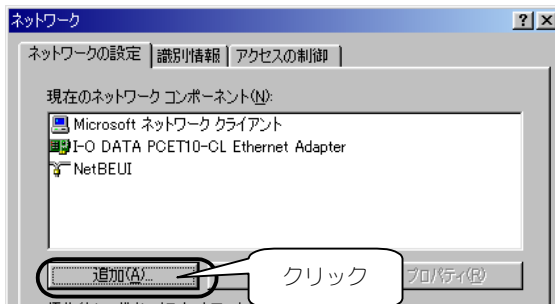
## [TCP/IP]のインストール

ここでは、[TCP/IP] プロトコルのインストール手順について説明します。

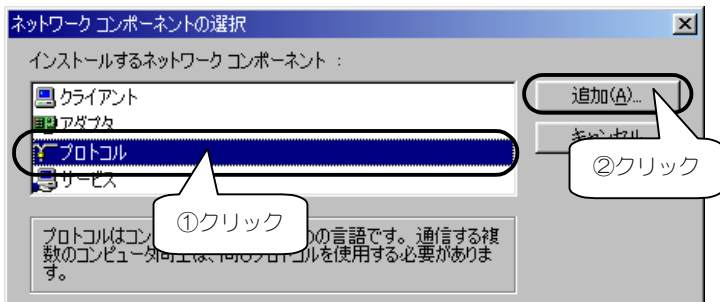
- 1 [ネットワークコンピュータ]を右クリックして、  
[プロパティ]をクリックします。



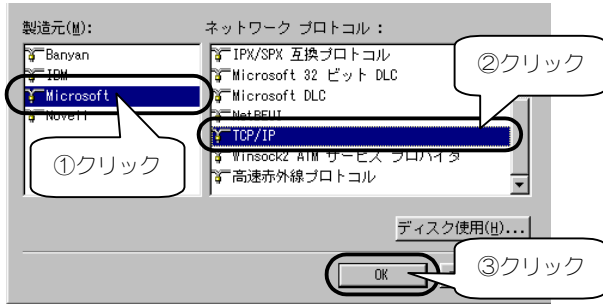
- 2 [追加]ボタンをクリックします。



- 3 [プロトコル]をクリックし、  
[追加]ボタンをクリックします。




- 4 [製造元]欄の[Microsoft]をクリックし、[ネットワークプロトコル]欄から[TCP/IP]を選び、[OK]ボタンをクリックします。



- 5 [TCP/IP]または[TCP/IP->xxxxxxx] (xxxxxxxには、お使いのLANアダプタのデバイス名が表示されます) と表示されることを確認して、[OK]ボタンをクリックします。



 [TCP/IP->xxxxxxx] は複数表示されているのに、  
[TCP/IP->I-O DATA PCET10-CL...] の表示が無い場合は…

【困ったときには】の  
19 ページ  
をご参照ください。

後は、画面の指示にしたがって処理を進め、パソコンを再起動します。以上で、[TCP/IP]のインストール手順は終了です。



## **10BASE-T** [テンベースティー]

---

ツイストペアケーブル(10BASE-T ケーブル)を使用した Ethernet の通信方式の一つで、最大伝送速度は 10Mbps です。

## **Ethernet** [イーサネット]

---

米国ゼロックス社、デジタル・イクイップメント社、インテル社によって開発されたネットワーク通信方式。

当初この方式は、基礎帯域伝達、CSMA/CD アクセス、論理バスポロジ、同軸ケーブルを使用して構成されていました。後に IEEE 802.3 として規格化され、光ファイバー、広周波数帯域、ツイストペアで運用するリピータなどを使って拡張する追加機能が定義されました。

## **Mbps** (*Megabits per second*) [メガビット・エス]

---

1秒間に伝送するデータの単位。

100Mbps は1秒間に 100 メガビットのデータを伝送できます。

## **NetWare** [ネットウェア]

---

ノベル社のネットワークオペレーティングシステム(異なったプラットフォーム間の通信・データ共有を実現するシステム)。

NetWare Core Protocol(NCP)、Internetwork Packet eXchange(IPX)と Sequential Packet eXchange(SPX)のプロトコルを使用します。

## **NDIS** (*Network Driver Interface Specification*) [エヌディーアイエス]

---

マイクロソフト社と3Com社が開発したネットワークインターフェイスカードおよびデバイスドライバに関する仕様。