

# WN-B11/PCM

## 「Mフレッツ」に対応するための手順

for Windows NT4.0


「Mフレッツ」に対応するには「サポートソフト」の最新バージョンを弊社ホームページ上から入手し、ドライバソフトとファームウェアおよび設定ユーティリティのアップデートを行ってください。

### アップデート手順

以下の手順に従ってアップデートしてください。

#### サポートソフトのダウンロード


弊社ホームページ上からサポートソフトをダウンロードします。

 2ページ



#### 以前のサポートソフトの削除


以前のサポートソフトを削除します。

 3ページ



#### ダウンロードしたドライバソフトのインストール


ダウンロードしたドライバソフトをインストールします。

 5ページ



#### ファームウェアの更新


ファームウェアを更新します。

 9ページ



#### 設定ユーティリティのインストール

設定ユーティリティをインストールします。

 12ページ

# サポートソフトのダウンロード

はじめに最新のサポートソフト(ドライバソフトやファームウェアソフト)をダウンロードします。

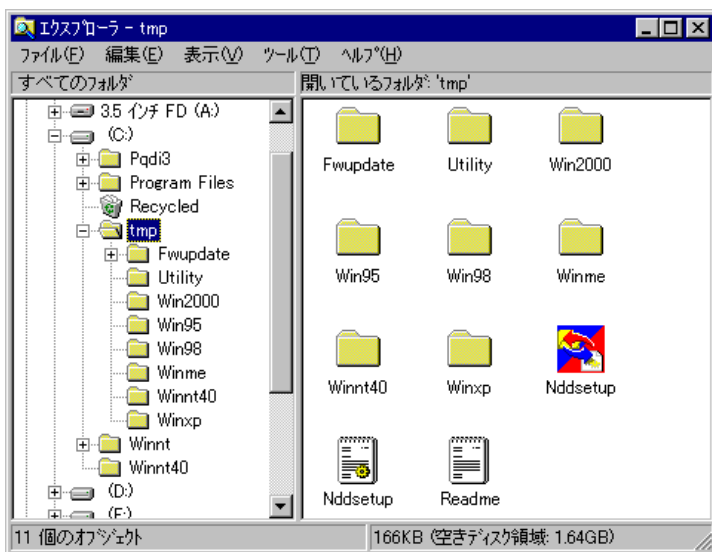
弊社ホームページ上の「サポートライブラリ」(<http://www.iodata.jp/lib/>)からダウンロードし、パソコン(ハードディスク)上で解凍してください。



## 参考

ダウンロードおよび解凍方法につきましては、ホームページ上の「サポートライブラリ」を参照してください。

▼ダウンロードした「WN-B11/PCM」サポートソフトをパソコン(ハードディスク)の[tmp]フォルダに解凍した例



# 以前のサポートソフトの削除

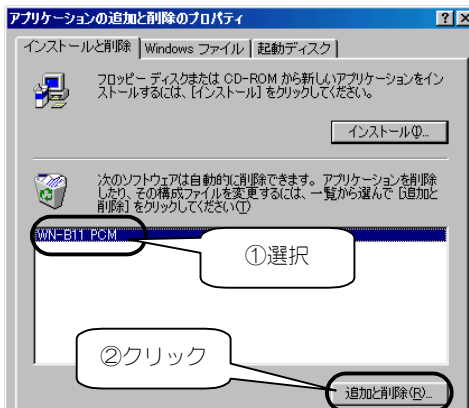
以前にインストールしたサポートソフトを削除します。



**注意！**

以前のソフトを削除する前に、必ず設定ユーティリティを終了しておいてください。  
ダウンロードしたドライバソフトをインストールするには、最初に以下の手順で、インストールされているドライバソフトの削除が必要です。

- 1 本製品を取り付けます。
- 2 Administrator権限のあるユーザーでWindows NT 4.0にログインします。
- 3 [スタート]→[設定]→[コントロールパネル]の[アプリケーションの追加と削除]を開きます。
- 4 [WN-B11 PCM]を削除します。  
[WN-B11 PCM]をクリックした後、  
[追加と削除]ボタンをクリックします。



**注意！**

上記の[WN-B11 PCM]以外に[WN-B11/PCM セットアッププログラム]がある場合は、こちらを先に削除してください。

②以前のサポートソフトの削除

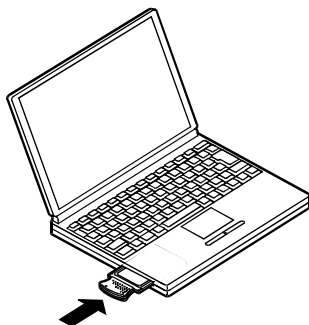
**5** 削除後、パソコンを終了してください。

**6** 本製品を一度取り外します。

以上で以前のソフトの削除は完了です。  
次ページへお進みください。

# ダウンロードしたドライバソフトのインストール

- 1 本製品のラベル面を上にして、PCカードスロットの奥まで挿入します。



PCカードスロットの位置は、お使いのパソコンによって異なります。パソコンの取扱説明書をご覧ください。

- 2 パソコンを起動します。  
Administrator権限でログインしてください。

- 3 本製品が使用するために、リソース(I/Oポート、割り込み、メモリ領域)に空きがあるかを確認してください。

《確認方法》

[スタート]→[プログラム]→[管理ツール]→[Windows NT 診断プログラム]を起動し、空いている(使用していない)リソースで確認できます。



### ③ダウンロードしたドライバソフトのインストール



#### 注意!

[Windows NT 診断プログラム]では、他のデバイスで IRQ を使用しているにも関わらず、表示されない場合があります。パソコン本体の取扱説明書もご覧になり、空きの IRQ がある事をご確認ください。

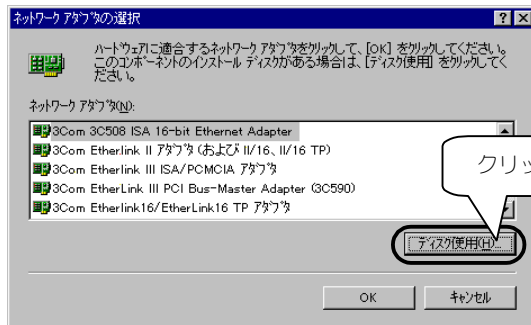
IRQ の空きが無い場合は、空きを確保してからインストールを行ってください。確保の方法については、パソコン本体の取扱説明書または、パソコンメーカーにてご確認ください。

#### 4 [スタート]→[設定]→[コントロールパネル]をクリックし、[ネットワーク]アイコンをダブルクリックして開きます。

別のネットワークカードなどがインストールされている場合は、以下の画面の[アダプタ]タブをクリックして、[追加]ボタンをクリックしてください。

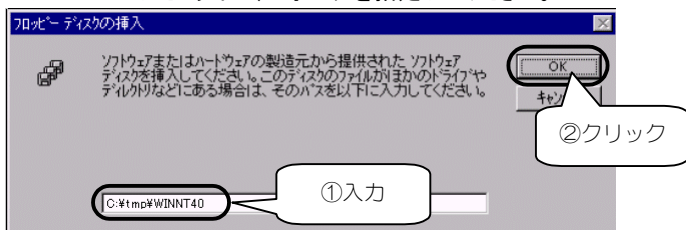


#### 5 アダプター一覧が表示されますので 右下の[ディスク使用]ボタンをクリックします。



③ダウンロードしたドライバソフトのインストール

- 6 C:\tmp\WINNT40 と入力して、[OK]ボタンをクリックします。  
2ページでコピーしたドライブ、フォルダを指定してください。

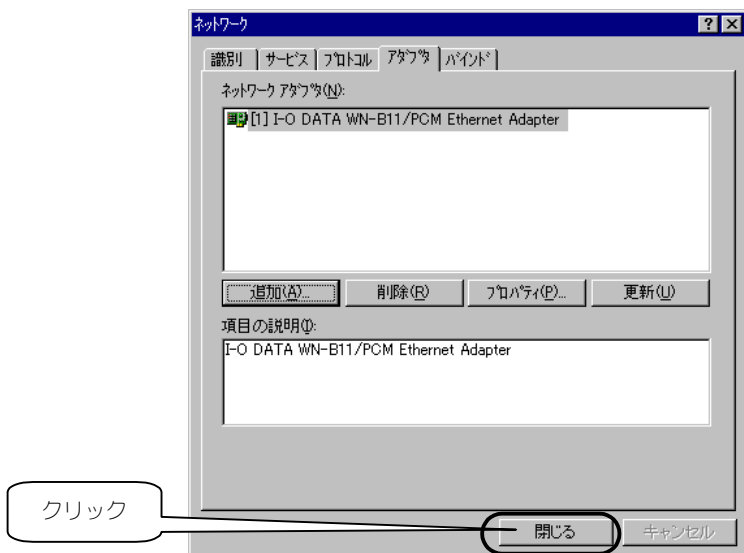


- 7 [OEMオプションの選択]画面では、  
[I-O DATA WN-B11/PCM Ethernet Adapter]を選択し、[OK]  
ボタンをクリックします。



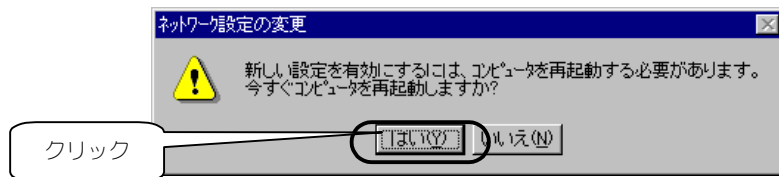
③ダウンロードしたドライバソフトのインストール

8 [閉じる]ボタンをクリックします。



9 以下の画面が表示された場合は…

[[はい]ボタンをクリックして、パソコンを再起動してください。



続けて次ページへお進みください。

# ファームウェアの更新

ダウンロードしたファームウェアソフトで本製品のファームウェアをアップデートします。



**注意!**

すでに[I-O DATA WN-B11 設定ユーティリティ]をインストールしてある場合、ファームウェアのアップデート時には、[I-O DATA WN-B11 設定ユーティリティ]を必ず停止してください。

- 1 Administrator権限のあるユーザーでWindows NT 4.0にログインします。
- 2 Cドライブ→[tmp]\*→[FWUPDATE]内の[UPDATE]アイコンをダブルクリックします。

\*サポートソフトをダウンロードしたフォルダ(本書 2 ページ参照)

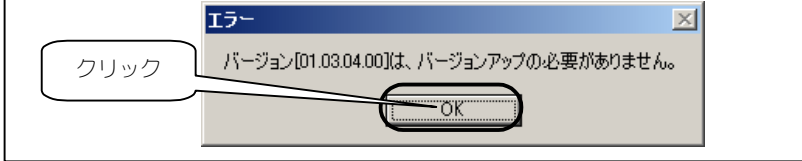


#### ④ファームウェアの更新

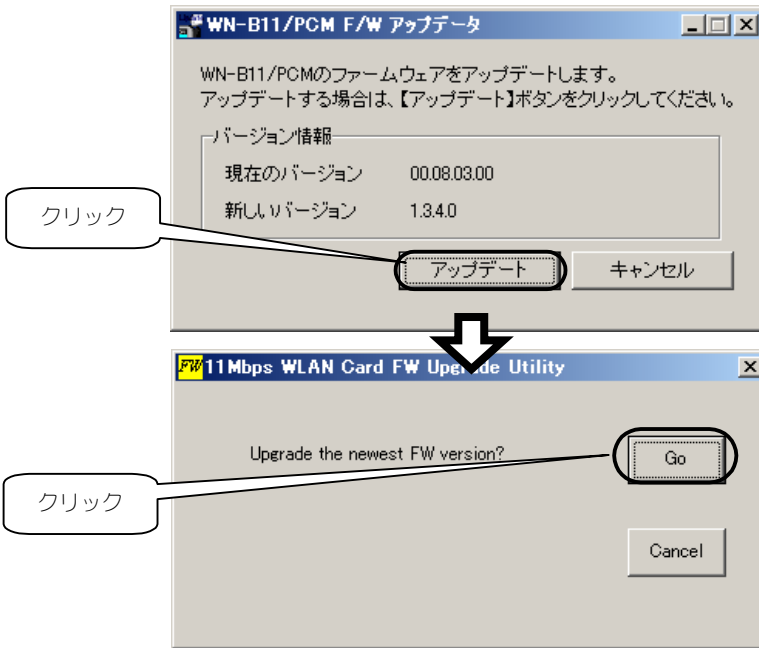


**注意！**

ダブルクリック後、以下の画面が出た場合はアップデートの必要はありません。  
そのまま[OK]ボタンをクリックします。



**3** [アップデート]ボタンをクリック後、[Go]ボタンをクリックします。

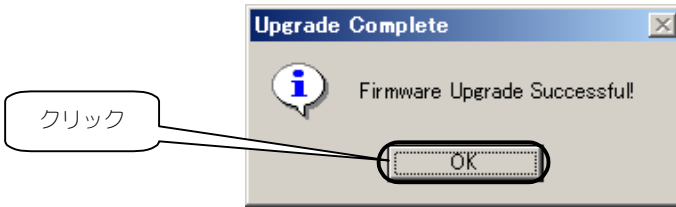


**注意！**

[Go]ボタンをクリック後、キーボードなどにはさわらないでください。  
本製品のファームウェアを更新していますので、場合によっては本製品が破損する恐れがあります。

次の画面(次ページ4の手順の画面)が表示されるまでお待ちください。

4 [OK]ボタンをクリックします。



参考

ファームウェアが正常に更新されているかを確認したい場合は、手順 2 (9 ページ) での [UPDATA] アイコンを再度ダブルクリックすれば確認できます。以下の画面が表示されれば正常に更新されていますので、[OK] ボタンをクリックしてください。



以上でファームウェアのアップデートは終了です。  
続けて次ページへお進みください。

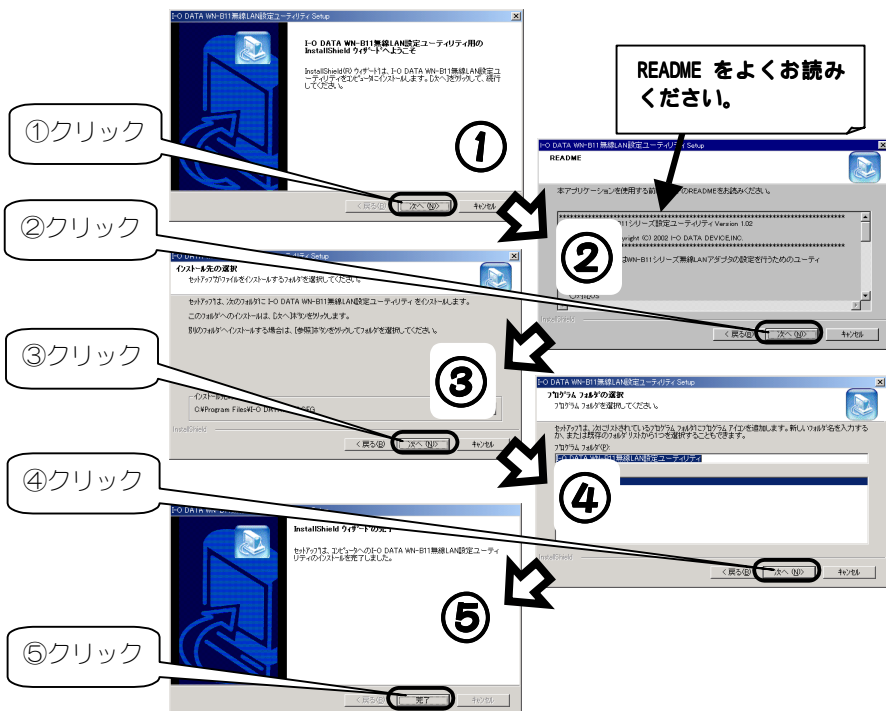
# 設定ユーティリティのインストール

Windows XP 以外の OS でお使いの場合は、本製品の設定をするための「設定ユーティリティ」をインストールします。

- 1 [マイコンピュータ]→Cドライブ→tmp  
→Utility内の[SETUP]アイコンを  
ダブルクリックします。



- 2 画面の指示にしたがいます。



The image shows a sequence of five screenshots from the installation process, with numbered callouts (1-5) and arrows pointing to specific actions. A callout box at the top right says "README をよくお読みください。" (Please read the README carefully.).

- ① クリック: Points to the "インストール" (Install) button in the first window.
- ② クリック: Points to the "インストール" (Install) button in the second window.
- ③ クリック: Points to the "インストール" (Install) button in the third window.
- ④ クリック: Points to the "インストール" (Install) button in the fourth window.
- ⑤ クリック: Points to the "インストール" (Install) button in the fifth window.

## ⑤設定ユーティリティのインストール

以上ですべてのアップデート作業は終了です。



参考

---

インストールした [設定ユーティリティ] についての詳細は、「UTILITY.PDF」  
ファイルを参照してください。