

I-O DATA

M-MANU116725-04

必ずお読みください

取扱説明書

LCDシリーズ

【ご注意】

- 本製品及び本書は株式会社アイ・オー・データ機器の著作物です。したがって、本製品及び本書の一部または全部を無断で複製、複写、転載、改変することは法律で禁じられています。
- 本製品及び本書の内容については、改良のために予告なく変更することがあります。
- 本製品及び本書の内容について、不審な点やお気づきの点がございましたら、株式会社アイ・オー・データ機器サポートセンターまでご連絡ください。
- 本製品を運用した結果の他への影響については、上記にかかわらず責任は負いかねますのでご了承ください。
- 本製品は「外国為替及び外国貿易法」の規定により戦略物資等輸出規制製品に該当する場合があります。国外に持ち出す場合には、日本国政府の輸出許可申請などの手続きが必要になる場合があります。
- 本サポートソフトウェアに含まれる著作権等の知的財産権は、お客様に移転されません。
- 本サポートソフトウェアのソースコードについては、如何なる場合もお客様に開示、使用許諾を致しません。また、ソースコードを解明するために本ソフトウェアを解析し、逆アセンブルや、逆コンパイル、またはその他のリバースエンジニアリングを禁止します。
- 書面による事前承諾を得ずに、本サポートソフトウェアをタイムシェアリング、リース、レンタル、販売、移転、サブライセンスすることを禁止します。
- 本製品は、医療機器、原子力設備や機器、航空宇宙機器、輸送設備や機器、兵器システムなどの人命に関する設備や機器、及び海底中継器、宇宙衛星などの高度な信頼性を必要とする設備や機器としての使用またはこれらに組み込んでの使用は意図されておりません。これら、設備や機器、制御システムなどに本製品を使用され、本製品の故障により、人身事故、火災事故、社会的な損害などが生じても、弊社ではいかなる責任も負いかねます。設備や機器、制御システムなどにおいて、冗長設計、火災延焼対策設計、誤動作防止設計など、安全設計に万全を期されるようご注意願います。
- 本製品は日本国内仕様です。本製品を日本国外で使用された場合、弊社は一切の責任を負いかねます。また、弊社は本製品に関し、日本国外への技術サポート、及びアフターサービス等を行っておりませんので、予めご了承ください。(This product is for use only in Japan. We bear no responsibility for any damages or losses arising from use of, or inability to use, this product outside Japan and provide no technical support or after-service for this product outside Japan.)
- お客様は、本製品を一時に 1台のパソコンにおいてのみ使用することができます。
- 弊社は、お客様が【ご注意】の諸条件のいずれかに違反されたときは、いつでも本製品のご使用を終了させることができるものとします。
- お客様は、本製品または、その使用権を第三者に再使用許諾、譲渡、移転またはその他の処分を行うことはできません。

【商標について】

- I-O DATA は、株式会社アイ・オー・データ機器の登録商標です。
- Microsoft, Windows, MS 及び MS-DOS は、米国 Microsoft Corporation の登録商標です。
- その他、一般に会社名、製品名は各社の商標または登録商標です。

安全にお使いいただくために

お使いになる方への危害、財産への損害を未然に防ぎ、安全に正しくお使いいただくための注意事項を記載しています。ご使用の際には、必ず記載事項をお守りください。

■表示について

	この表示を無視して誤った取り扱いをすると、死亡または重傷を負う危険が切迫して生じることが想定される内容を示しています。
	この表示を無視して誤った取り扱いをすると、人体に多大な損傷を負う可能性が想定される内容を示しています。
	この表示を無視して誤った取り扱いをすると、人が損傷を負う可能性又は物的損害のみの発生が想定される内容を示しています。

■絵記号の意味

- この記号は注意（警告を含む）を促す内容を告げるものです。記号の中や近くに具体的な内容が書かれています。
例) 「発火注意」を表す絵表示
- この記号は禁止の行為を告げるものです。記号の中や近くに具体的な内容が書かれています。
例) 「分解禁止」を表す絵表示

この記号は必ず行っていただきたい行為を告げるものです。記号の中や近くに具体的な内容が書かれています。

- 例) 「電源プラグを抜く」を表す絵表示

危険

本製品を修理・分解・改造しないでください。
火災や感電、破裂、やけど、故障の原因となります。修理は弊社修理センターにご依頼ください。分解したり、改造した場合、保証期間であっても有料修理となる場合があります。

警告

本製品をお使いになる場合は、本製品を接続する機器やその周辺機器のメーカーが指示している警告、注意表示を厳守し、正しい手順でお使いください。

警告・注意事項を無視すると人体に多大な損傷を負う可能性があります。また、正しい手順で操作しない場合、予期せぬトラブルが発生する恐れがあります。本製品を接続する機器やその周辺機器のメーカーが指示している警告、注意事項、正しい手順を厳守してください。

煙が出たり、変な臭いや音がしたら、すぐに使用を中止してください。

電源を切って、ACコンセントからプラグを抜いてください。そのまま使用すると火災・感電の原因となります。

本製品の取り扱いには、必ず本書で接続方法をご確認になり、以下のことにご注意ください。

- 作業の前に、本製品を接続する機器およびその周辺機器の電源を切り、コンセントからプラグを抜いてください。プラグを抜かずに作業を行うと、感電および故障の原因となります。
- 接続ケーブルなどの部品は、添付品または指定品をご使用ください。指定品以外を使用すると火災や故障の原因となります。
- ケーブルにものをのせたり、引っ張ったり、折り曲げ・押しつけ・加工などは行わないでください。火災や故障の原因となります。
- 接続するコネクターやケーブルを間違えると、コネクターやケーブルから発煙したり火災の原因になります。

本製品の移動の際は、まず本製品を接続している機器・周辺機器および本製品の電源を切り、ACコンセントからプラグを抜いてください。

プラグを抜かずに移動を行うと、感電および故障の原因となります。

本製品をぬらしたり、水気の多い場所で使用しないでください。

- 火災・感電の原因となります。お風呂場、雨天、降雪中、海岸、水辺でのご使用は、特にご注意ください。
- 表示面に水滴などをつけたまま放置しないでください。水滴などがついた場合は、すぐに脱脂綿や柔らかい布などで拭き取ってください。放置しておく则表示面が変色したり、シミの原因となります。また、水分が内部へ浸入すると、故障の原因になります。

ぬれた手で本製品を扱わないでください。
感電や、本製品の故障の原因となります。

決められた電流内で使用してください。

出力電流の絶対最大定格を超えた電流で本製品を使用すると、火災・感電・故障の原因となります。

故障や異常のまま、通電しないでください。

本製品に故障や異常がある場合は、必ず接続している機器から取り外してください。また、本製品に通電をしないでください。そのまま使用すると、火災・感電・故障の原因となります。

ACアダプターについては、以下にご注意ください。

- 必ず添付または指定のACアダプターを使用してください。
- ACアダプターのケーブル部分を加工したり、無理に曲げたり、ねじったり、引っ張ったりしないでください。
- ACアダプターを製品本体から抜く場合は、必ずプラグ部分を持って抜いてください。ケーブルを引っ張ると、断線または短絡して、火災および感電の原因となることがあります。
- ACアダプターにものを乗せたり、かぶせたりしないでください。
- 保温・保湿度の高いものの近くで使用しないでください。（じゅうたん、スポンジ、ダンボール、発泡スチロールなど）

ACケーブルについては、以下にご注意ください。

- 必ず添付または指定のACケーブルを使用してください。
- ACケーブルを加工したり、無理に曲げたり、ねじったり、引っ張ったりしないでください。
- ACケーブルをACコンセントから抜く場合は、必ずプラグ部分を持って抜いてください。ケーブルを引っ張ると、断線または短絡して、火災および感電の原因となります。
- ACケーブルの電源プラグは、ぬれた手でACコンセントに接続したり、抜いたりしないでください。感電の原因となります。
- 本製品を長時間使わない場合は、ACケーブルを電源から抜いてください。ACケーブルを長時間接続していると、電力消費・発熱します。
- 電源プラグはほこりが付着していないことを確認し、根本までしっかり差し込んでください。ほこりなどが付着していると接触不良で火災の原因となります。

本製品は、AC100V専用です。指定以外の電源電圧で使用しないでください。

- ACケーブルのアースリード線については、以下にご注意ください。**
- 故障・漏電時の感電防止のため、必ずアースリード線を接地（アース接続）してください。
 - アース接続は、必ず電源プラグをACコンセントにつなぐ前に行ってください。
 - アース接続を外す場合は、必ず電源プラグを抜いてから行ってください。
 - アースリード線をACコンセントに挿入、接触させると、火災・感電の原因になります。

- 液晶パネルから漏れた液体（液晶）には触れないでください。**
- 誤って液晶パネルの表示面を破壊し、中の液体（液晶）が漏れた場合には、液体を口にしたり、吸い込んだり、皮膚につけないようにしてください。万が一、液晶が目や口に入った場合は、すぐに水で5分以上洗い、医師の診断を受けてください。また、皮膚や衣服に液晶が付着した場合は、すぐにアルコールなどで拭き取り、石鹸で水洗いしてください。そのまま放置すると、皮膚や衣服を傷めるおそれがあります。
- 梱包用のビニール袋については、以下にご注意ください。**
- 梱包用のビニール袋は、幼児や子供の手の届かないところに保管してください。ビニール袋をかぶったりすると、窒息の恐れがあります。
 - 可燃物ですので、火のそばに置かないでください。

注意

- 本製品は以下のような場所で保管・使用しないでください。**
故障の原因になることがあります。
- 振動や衝撃の加わる場所
 - 直射日光のあたる場所
 - 湿気やホコリが多い場所
 - 温湿度差の激しい場所
 - 熱の発生する物の近く（ストーブ、ヒーターなど）
 - 強い磁力・電波の発生する物の近く（磁石、ラジオ、無線機など）
 - 水気の多い場所（台所、浴室など）
 - 傾いた場所
 - 腐食性ガス雰囲気中（Cl₂、H₂S、NH₃、SO₂、NO_xなど）
 - 静電気の影響の強い場所
- ≪使用時のみの制限≫
- 保温、保湿度の高いものの近く（じゅうたん、スポンジ、ダンボール、発泡スチロールなど）
 - 製品に通気孔がある場合は、通気孔がふさがるような場所

本製品は精密部品です。以下のことにご注意ください。

- 落としたり、衝撃を加えたりしない
 - 本製品の上に水などの液体や、クリップなどの小部品を置かない
 - 重いものを上へのせない
 - 本製品内部およびコネクター部に液体、金属、たばこの煙などの異物を入れない
- ケーブルについて**
- ケーブルは足などに引っ掛からないように、配線してください。足を引っ掛けると、けがや接続機器の故障の原因となります。
 - 熱器具のそばに配線しないでください。ケーブル被覆が破れ、接触不良などの原因になります。
 - 動作中にケーブルを激しく動かさないでください。接触不良およびそれによるデータ破壊などの原因になります。

眼精疲労について
ディスプレイを見る作業を続けるときは、作業場を300～1000ルクスの明るさにしてください。また、連続作業をするときは、1時間に10分から15分程度の休憩をとってください。長時間ディスプレイを見続けると、眼に疲労が蓄積されます。

本体についた汚れなどを落とす場合は、柔らかい布で乾拭きしてください。

- 洗剤で汚れを落とす場合は、必ず中性洗剤を水で薄めてご使用ください。
- ベンジン、アルコール、シンナー系の溶剤を含んでいるものは使用しないでください。
- 市販のクリーニングキットを使用して、本製品のクリーニング作業を行わないでください。故障の原因となります。

本製品を結露させたまわしないでください。
時間をおいて、結露がなくなってからお使いください。本製品を寒い所から暖かい場所へ移動したり、部屋の温度が急に上昇すると、表面・内部が結露する場合があります。そのまま使うと誤動作や故障の原因となる場合があります。

本製品（ソフトウェア含む）は、日本国内仕様です。
本製品を日本国外で使用された場合、弊社は一切責任を負いかねます。また、弊社は本製品に関し、日本国外への技術サポート、およびアフターサービスなどを行っておりません。あらかじめ、ご了承ください。

電波障害について
他の電子機器に隣接して設置した場合、お互いに悪影響を及ぼすことがあります。特に近くにテレビやラジオなどがある場合、雑音が入ることがあります。その場合は次のようにしてください。

- テレビやラジオなどからできるだけ離す。
- テレビやラジオのアンテナの向きを変える。
- コンセントを別にする。

ディスプレイの角度および高さ調整時に、指をはさまないように気をつけてください。
けがの原因となることがあります。

お取り扱い

画面の焼き付きを防ぐために

同じ画面を長時間表示させると画面の焼き付きを起こすことがあります。焼き付きを防ぐために次のことを行ってください。

- パソコンやディスプレイを使用しないときは電源を切ってください。
- なるべく、省電力機能またはスクリーンセーバー機能をご使用ください。

ディスプレイの設置場所

- 風通しの良い所へ設置してください。内部の温度上昇を防ぐため、通気孔をふさがないでください。
- 高温にならない場所へ設置してください。直射日光のあたる場所、ストーブのような熱器具の近くに置くと、故障の原因となります。
- 屋内に設置してください。屋外で使用できる構造にはなっていないので、故障の原因となります。
- 腐食性ガスの発生しない場所、振動のない場所に設置してください。油煙や腐食性ガスの発生場所、振動が継続する場所に置くと、故障の原因となります。

お手入れのために

- 表示面が汚れた場合は、脱脂綿が柔らかいきれいな布で軽く拭き取ってください。
- 表示面以外の汚れは、柔らかい布に水または中性洗剤を含ませて軽く絞ってから、軽く拭いてください。ベンジンやシンナーなどの溶剤は避けてください。
- 表示面に水滴などをつけたまま放置しないでください。水滴などがついた場合はすぐに脱脂綿や柔らかい布などで拭き取ってください。放置しておく则表示面が変色したり、シミの原因となります。また、水分が内部へ侵入すると故障の原因となります。

バックライトについて

- 本製品に使用しているバックライトには寿命があります。（オンラインマニュアル【ハードウェア仕様】参照）画面が暗くなったり、チラついたり、点灯しないときは、新しい専用のバックライトユニットへの交換が必要です。※ご自分での交換は絶対にししないでください。交換等につきましては、弊社サポートセンターへお問い合わせください。※ パネルおよびバックライトは1年間保証となります。

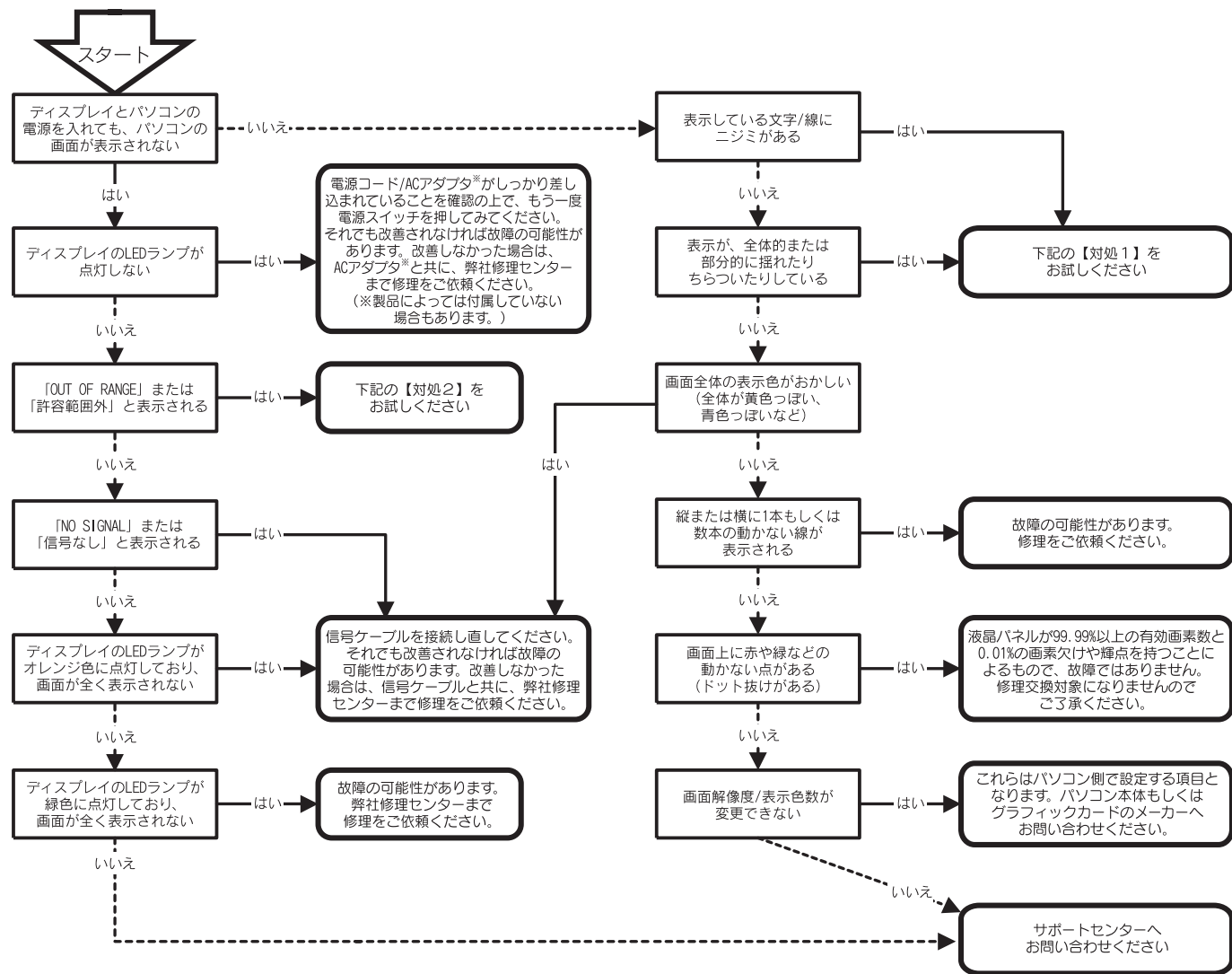
<ul style="list-style-type: none">液晶パネルは非常に高価です。有料による液晶パネルの交換は高額になることをあらかじめご了承ください。オンラインマニュアル【ハードウェア仕様】内のバックライト寿命は目安です。多少異なることもございますので、あらかじめご了承ください。

そのほか

- ご使用にならないときは、ほこりが入らないようカバーなどをかけてください。
- 表示部の周囲を押さえたり、その部分に過度の負担がかかる状態で持ち運んだりしないでください。ディスプレイ部が破損するおそれがあります。
- ディスプレイ部の表面は傷つきやすいので、工具や鉛筆、ボールペンなどの固いもので押したり、叩いたり、こすったりしないでください。
- 表示面上に滅点（点灯しない点）や輝点（点灯したままの点）がある場合があります。これは、液晶パネル自体が99.99%以上の有効画素と0.01%の画素欠けや輝点をもつことによるものです。故障あるいは不良ではありません。修理交換の対象とはなりませんので、予めご了承ください。
- 本製品の取り付けや取り外しのときは、必ず、パソコン本体および周辺機器の電源を切ってから行ってください。
- 本製品の修理は弊社修理センターにご依頼ください。送付先については裏面の【修理について】を参照してください。

困ったときには

以下のチャートに従ってチェックしてください。ご使用時に不具合があった場合をご覧ください。



●対処 1

・調整 / 設定メニューから自動調整を行なってみてください。それでも改善されないようであれば、画像の幅、位置、スムージングの調整をお試しください。(オンラインマニュアル参照)

・各 OS 毎のリフレッシュレートを 60 Hz にしてみてください。リフレッシュレートの設定を「60 Hz」に変更することにより改善される場合があります。

① Windows XP の場合

[画面のプロパティ] → [設定] タブ → [詳細設定] ボタン → [モニタ] タブ → [画面のリフレッシュレート]

② Windows 2000 の場合

[画面のプロパティ] → [設定] タブ → [詳細] ボタン → [モニタ] タブ → [リフレッシュレート]

③ Windows 98/Me の場合

[画面のプロパティ] → [設定] タブ → [詳細] ボタン → [アダプタ] タブ → [リフレッシュレート]

④ Windows 95 の場合

[画面のプロパティ] → [ディスプレイの詳細] タブ → [詳細プロパティ] ボタン → [アダプタ] タブ → [リフレッシュレート]

●対処 2

本製品の仕様外の解像度やリフレッシュレート(垂直周波数)を設定されたためと思われます。以下の方法にて設定を変更してください。

1 Windows 起動ロゴが表示される前あたりで、キーボードの [F8] キーを断続的に何回か押します。キーを押したままにしないでください。

2 ・Windows XP/2000/NT 4.0 の場合
[VGA モードを有効にする] を選択し (Windows NT 4.0 では [VGA MODE])、[Enter] キーを押します。
⇒ Windows が起動します。

・Windows Me/98/95 の場合

① [3.Safe Mode] を選択し、[Enter] キーを押します。
⇒ Windows が起動します。

② デスクトップ (壁紙) 部分で右クリックし、[プロパティ] をクリックします。
[画面のプロパティ] が起動しますので、[設定] タブをクリックし (Windows 95 では [詳細] タブ)、解像度を [640 × 480] もしくは [800 × 600] に設定し、[OK] ボタンをクリックします。
変更できない状態であれば、そのまま [OK] ボタンをクリックします。

③ Windows を再起動します。

3 デスクトップ (壁紙) 部分で右クリックし、[プロパティ] をクリックします。
[画面のプロパティ] が起動するので、[設定] タブをクリックし (Windows 95 では [詳細] タブ)、本製品が対応している解像度内にて、改めて解像度を設定します。設定後、[適用] ボタンをクリックし、[OK] ボタンをクリックします。対応外の解像度が選択された場合でも、[ESC] キーを押せば、元の解像度に復帰できます。

Windows XP/2000/NT 4.0 の場合は、Windows を再起動します。

注意

本製品の仕様外の解像度を設定すると、「画面がぼやける」、「何も表示されない」、「[スムージング] が効かない」など、正しく表示されない場合があります。(オンラインマニュアル【対応信号タイミング】参照)

弊社ホームページをご覧ください

サポート Web ページ内には、過去にサポートセンターに寄せられた事例なども紹介されています。こちらも参考にさせていただきます。

<http://www.iodata.jp/support/>

製品Q&A
Newsなど

添付のサポートソフトをバージョンアップすることで解決できる場合があります。下記の弊社サポートライブラリから最新のサポートソフトをダウンロードしてお試しください。

<http://www.iodata.jp/lib/>

最新
サポートソフト

呼び方

ここでは、本製品で使う言葉の意味について説明しています。

呼び方	意味
Windows XP	Microsoft © Windows © XP Professional Operating System および Microsoft © Windows © XP Home Edition Operating System の総称
Windows 2000	Microsoft © Windows © 2000 Professional Operating System
Windows Me	Microsoft © Windows © Millennium Edition Operating System
Windows 98	Microsoft © Windows © 98 Operating System および Microsoft © Windows © 98 Second Edition Operating System の総称
Windows 95	Microsoft © Windows © 95 Operating System
Windows NT 4.0	Microsoft © Windows © Workstation Version 4.0 Operating System
Windows Me/98/95	Windows Me、Windows 98 および Windows 95 の総称
Windows	Windows XP、Windows Me、Windows 98、Windows 95 および Windows 2000 の総称

お問い合わせ

本製品に関するお問い合わせはサポートセンターで受け付けています。

①まず、弊社ホームページをご確認ください。

【困ったときには】で解決できない場合は、サポート Web ページ内の「製品 Q&A、News」などもご覧ください。過去にサポートセンターに寄せられた事例なども紹介されています。こちらも参考にさせていただきます。

<http://www.iodata.jp/support/>

製品Q&A
Newsなど

②それでも解決できない場合は…

住所： 〒920-8513 石川県金沢市桜田町2丁目84番地
アイ・オー・データ第2ビル
株式会社アイ・オー・データ機器 サポートセンター
電話： 本社…076-260-3633 東京…03-3254-1092
※受付時間 9:30~19:00 月~金曜日(祝祭日を除く)
FAX： 本社…076-260-3360 東京…03-3254-9055
インターネット： <http://www.iodata.jp/support/>

・お知らせいただく事項について

サポートセンターへお問い合わせいただく際は、事前に以下の事項をご用意ください。

1. ご使用の弊社製品名
2. ご使用のパソコン本体の型番
3. ご使用の OS とサポートソフトのバージョン
4. トラブルが起こった状態、トラブルの内容、現在の状態 (画面の状態やエラーメッセージなどの内容)

修理について

■修理について

本製品の修理をご依頼される場合は、以下の事項をご確認ください。

- お客様が貼られたシールなどについて
修理の際に、製品ごと取り替えることがあります。その際、表面に貼られているシールなどは失われますので、ご了承ください。
- 修理金額について

- ・保証期間中は、無料にて修理いたします。ただし、ハードウェア保証書に記載されている「保証規定」に該当する場合は、有料となります。
※保証期間については、ハードウェア保証書をご覧ください。
- ・保証期間が終了した場合は、有料にて修理いたします。
※弊社が販売終了してから一定期間が過ぎた製品は、修理ができなくなる場合があります。
- ・お送りいただいた後、有料修理となった場合のみ、往復はがきにて修理金額をご案内いたします。
修理するかをご検討の上、検討結果を記入してご返送ください。
(ご依頼時に FAX 番号をお知らせいただければ、修理金額を FAX にて連絡させていただきます。)

■修理品の依頼

本製品の修理をご依頼される場合は、以下を行ってください。

- メモに控え、お手元に置いてください
お送りいただく製品の製品名、シリアル番号 (S/N)、お送りいただいた日時をメモに控え、お手元に置いてください。
- これらを用意してください
・必要事項を記入した本製品のハードウェア保証書 (コピー不可)
※ただし、保証期間が終了した場合は、必要ありません。
- ・下の内容を書いたもの
返送先 [住所 / 氏名 / (あれば) FAX 番号]、日中にご連絡できるお電話番号、ご使用環境 (機器構成、OS など)、故障状況 (どうなったか)
- 修理品を梱包してください
・上で用意した物を修理品と一緒に梱包してください。
・輸送時の破損を防ぐため、ご購入時の箱・梱包材にて梱包してください。
- 修理をご依頼ください
・修理は下の送付先までお送りくださいますようお願いいたします。
※原則として修理品は弊社への持ち込みが前提です。送付される場合は、発送時の費用はお客様ご負担、修理後の返送費用は弊社負担とさせていただきます。
・送付の際は、紛失等を避けるため、宅配便が書留郵便小包でお送りください。

送付先 〒920-8513 石川県金沢市桜田町2丁目84番地
アイ・オー・データ第2ビル
株式会社アイ・オー・データ機器 修理センター 宛

■修理品の返送

- ・修理品到着後、通常約1週間ほどで弊社より返送できます。
※ただし、有料の場合や、修理内容によっては、時間がかかる場合があります。

液晶ディスプレイの回収・リサイクルについて

弊社では製品のリサイクルの容易さや電力消費の抑制など環境負荷を軽減する製品開発を進めてまいります。液晶ディスプレイ製品の回収・リサイクルにご協力をお願いいたします

■法人のお客様が排出される弊社製 液晶ディスプレイ製品の回収・リサイクルについて
弊社では、法人のお客様がご不要になった弊社製 液晶ディスプレイ製品の回収・リサイクルのご案内や料金のお見積もりを行っております。詳細は下記窓口までお問い合わせください。

お問い合わせ・受付窓口：アイ・オー リサイクルステーション
電話番号：076-260-3616
受付時間：9:30 ~ 12:00 13:00 ~ 17:00
(土、日、祝祭日、年末年始、弊社指定休日は除く)

■ご家庭で排出される弊社製 液晶ディスプレイ製品の回収・リサイクルについて

弊社では、「資源有効利用促進法」にもとづき、ご家庭で排出される弊社製 液晶ディスプレイのリサイクルを実施しています。回収された液晶ディスプレイは、新たな資源として生まれ変わります。この取り組みを通じて、弊社はユーザーの皆様とともに地球環境保全の活動をすすめてまいります。回収・リサイクルのご案内、お申し込みについては、下記お問い合わせ・受付窓口「アイ・オー リサイクルステーション」にて承ります。

●料金について

液晶ディスプレイ本体の「PC リサイクルマーク」の有無により料金が異なります。詳細は弊社ホームページにてご確認ください。



このマークが表示されている弊社製品は弊社が無償で回収・再資源化いたします。詳細は弊社ホームページをご覧ください。<http://www.iodata.jp/support/>

お問い合わせ・受付窓口：アイ・オー リサイクルステーション
電話番号：076-260-3616
受付時間：9:30 ~ 12:00 13:00 ~ 17:00
(土、日、祝祭日、年末年始、弊社指定休日は除く)

デジタルライフの夢を拓ける

株式会社 アイ・オー・データ機器

本社サポートセンター：〒920-8513 石川県金沢市桜田町2丁目84番地
ホームページ：<http://www.iodata.jp/support/>

2004. Sep. 9

© 2002-2004 I/O DATA DEVICE, INC. All rights reserved.