

2 セットアップガイド

HDZ-UE1.0T2

B-MANU200389-01

注意 本製品のセットアップ作業を説明しています。手順にしたがって作業を行ってください。取り付ける前に本製品のシリアル番号(S/N)をメモしてください。(別紙①はじめにお読みください)の【箱の中には】参照)

使えるようにする

1 OSを起動します。

まだ本製品を接続しないでください。

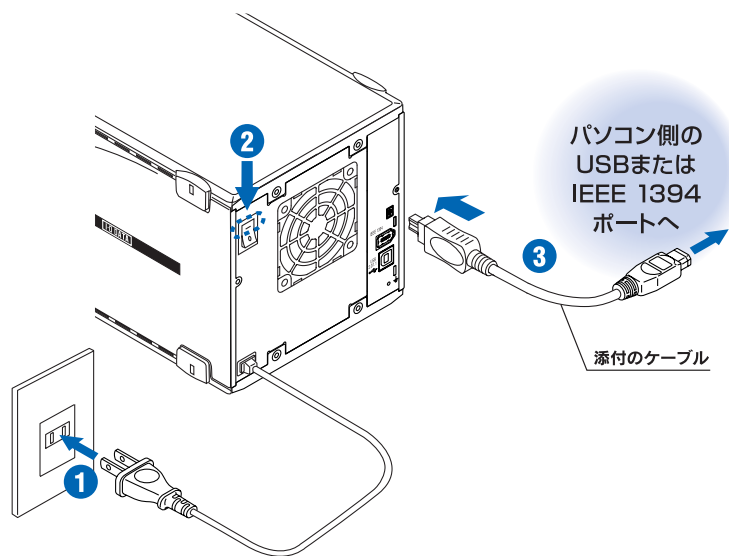
本製品は手順2になってから接続します。

●Windows XP/2000の場合

コンピュータの管理者 (Administrator) グループに属するユーザーでログインしてください。

2 パソコンに接続します。

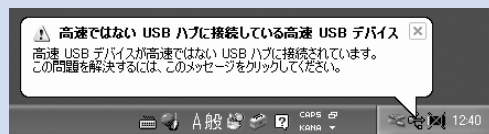
- 1 本製品の電源ケーブルを電源コンセントに接続します。
- 2 本製品の電源スイッチをONにします。
※本製品の電源 (POWER) ランプは、パソコンに接続後、点灯します。
- 3 USBケーブルまたはIEEE 1394ケーブルを本製品とパソコンに接続します。
本製品の電源ランプが点灯します。



パソコン側の USB または IEEE 1394 ポートへ

添付のケーブル

注意 ●Windows XPで警告メッセージが表示される
Windows XPにおいて接続するUSBポートがUSB 1.1の場合、本製品を接続すると以下のメッセージが表示されますが、異常ではありません。
☒ をクリックしてメッセージを閉じてください。



※Windows XP ServicePack 2ではメッセージが異なります。

注意 ●コネクタの向きにご注意
コネクタは接続できる向きが決まっています。接続しにくい時は無理をせずに、コネクタの向きをご確認ください。誤った向きで無理に接続しようとすると、ケーブルやポートが破損するおそれがあります。

新しいハードウェア画面が表示されます。しばらくお待ちいただくと、画面は自動的に消えます。

3 確認します。

アイコンの確認
[マイコンピュータ]上にハードディスクのアイコンが増えていることを確認します。



注意 ●本製品のアイコンがない
■環境によっては、アイコンの表示に時間がかかります。約2~3分ほどかかることもあります。下の方法で改善されます。
・USB 2.0やIEEE 1394で接続する
・NTFS形式で再フォーマットする (Windows XP、Windows 2000のみ)
■本製品の接続をご確認ください。
■接続するポートを変えてみてください。特にハブに接続している場合は、パソコンのポートに接続してみてください。
■[マイコンピュータ]の[表示]→[最新の情報に更新]をクリックしてみてください。
※上記で解決しない場合は、オンラインマニュアルの[困ったときには]→[USBポートまたはIEEE 1394ポートに接続してもアイコンが表示されない]を参照してください。

基本操作 ●本製品を使う上での操作について説明します。

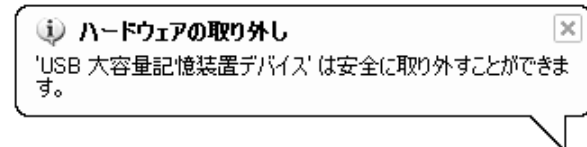
【接続する】 本製品はいつでも接続することができます。左の手順2を参照し、本製品を接続してください。

【取り外す】

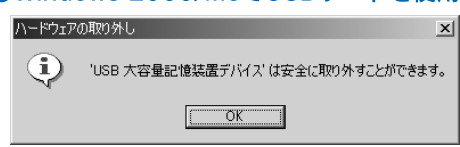
- 1 タスクトレイのリムーバブルツールをクリックします。
- 2 本製品の表示をクリックします。
本製品の表示をクリックします。
複数の取り外し可能な機器を接続している場合は、ドライブ文字で判断してください。

3 メッセージを確認します。 ※表示はご利用のOSにより異なります。

●Windows XPでUSBポートを使用している場合の例



●Windows 2000/MeでUSBポートを使用している場合の例



- 4 本製品の電源が自動的に切れます。
電源連動機能が働かない場合は、電源スイッチをOFFにします。
電源が切れたことを確認したら、本製品を取り外します。 ※環境によっては電源が切れるまで10秒ほどかかることがあります。

●複数台のIEEE 1394機器をお使いの場合

取り外し作業を行った後、本製品をIEEE 1394ポートから取り外すか、本製品の電源スイッチをOFFにしてください。本製品をパソコンに接続したまま、別のIEEE 1394機器を接続、または取り外すと、再び本製品の電源が入ってしまうことがあります。

本製品のフォーマット作業について

本製品はご購入時、フォーマット済み (1パーティション、FAT32) のため、Windowsではそのまま使用することができます。

フォーマットを行いたい場合は、オンラインマニュアルを参照してください。

※オンラインマニュアルを見る方法は、裏面の【オンラインマニュアルについて】を参照してください。

注意 ●FAT32フォーマットでご使用いただける1ファイルの最大サイズは4GBまでです。サイズが4GBを越えるファイルを保存する場合は、NTFSでフォーマットする必要があります。NTFSフォーマットは、Windows XP/2000で使用することができます。

? こんな時には…
「取り外しができない」という内容のメッセージが表示された

使っているソフトウェアをすべて終了してから、本手順を行ってください。
※同じメッセージが表示されたら、パソコンの電源を切ってから取り外してください。

画面内の文字について
Windowsや接続方法によって異なります。操作手順は変わりませんので、そのまま操作を行ってください。

添付のサポートソフトについて

サポートソフトには、以下のWindows用ソフトウェアが収録されています。
サポートソフトメニューからインストールできます。

※サポートソフトメニューはサポートソフトCD-ROMをセットすれば自動で表示されます。
メニューが表示されない場合は、CD-ROMの「MENU」アイコンをダブルクリックしてください。
※Windows XP/2000をお使いの場合は、管理者権限でログオンしてからインストールしてください。

ソフトウェア名	特徴	インストール方法/その他
ディスクロックツール [HDDロック]	(Windows XP/2000のみ対応) 本製品にロック・アンロックを行うソフトウェアです。 ※インストールや設定などを行う場合は、管理者権限でログオンしてご利用ください。 ※アンインストールを行う場合は、セキュリティモードを解除してから行ってください。	
診断・設定ユーティリティ	本製品の省電力設定、アコースティック設定(静音設定)、本製品の診断などを行うユーティリティです。 ※インストールや設定などを行う場合は、管理者権限でログオンしてご利用ください。	サポートソフトメニューの[添付ソフトウェア]からインストールできます。 ソフトについては、[各種マニュアル]を参照してください。
オートバックアップソフト [EasySaver LE]	手軽にファイルやフォルダのバックアップを行うソフトウェアです。 ●本ソフトは、製品版EasySaverの機能限定版です。 ※Windows XP/2000をお使いの場合は、管理者権限でログオンしてご利用ください。	
完全データ消去ソフト [DiskRefresher LE]	本製品のデータを完全に消去するソフトウェアです。 ●本ソフトは、データを完全に消去するためのものです。 誤って重要なデータを削除した場合は、データを復旧できませんので、くれぐれもご注意ください。 ●本ソフトは、製品版DiskRefresherの機能限定版です。 ※Windows XP/2000をお使いの場合は、管理者権限でログオンしてご利用ください。	
ハードディスク FAT32フォーマッタ	本製品を出荷時のフォーマット状態(1パーティション、FAT32ファイルシステム)に戻すソフトウェアです。 ●フォーマットを行うとデータは全て消去されます。誤ってフォーマットを行った場合、消去されたデータは復旧できませんので、くれぐれもご注意ください。 ※Windows XP/2000をお使いの場合は、管理者権限でログオンしてご利用ください。	サポートソフトメニューの[再フォーマット]から起動できます。
Acrobat Reader	上記一部のソフトウェア用のマニュアル(PDF)を読むためのソフトウェアです。	サポートソフトメニューからインストールできます。

オンラインマニュアルについて

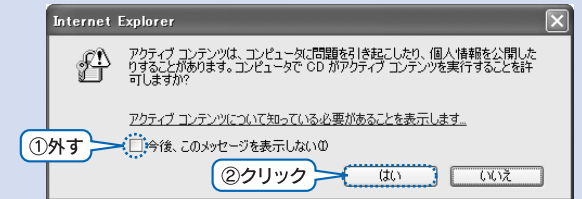
本製品のその他の基本操作、Q&Aなどについては、添付の「サポートソフト」内にあるオンラインマニュアルをご覧ください。

オンラインマニュアル 起動方法

- ①サポートソフトをCD-ROMドライブにセットします。
- ②[各種マニュアル] ボタンをクリックします。
※オンラインマニュアル以外でも弊社ホームページ(<http://www.iodata.jp/support/>)にてQ&Aを用意しております。
本製品が正常に動作しない場合はそちらもご覧ください。
- ③表示されたご覧になるオンラインマニュアルボタンをクリックします。

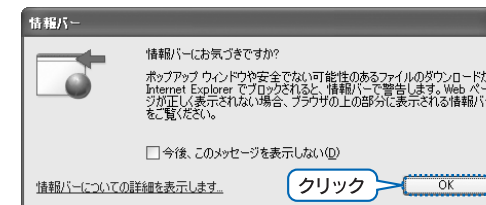
注意 オンラインマニュアルを見る際のご注意

Windows XPにService Pack 2がインストールされた環境では、右のメッセージが表示される場合があります。
[今後、このメッセージを表示しない]のチェックを外し、[はい]ボタンをクリックします。
⇒オンラインマニュアルが表示されます。

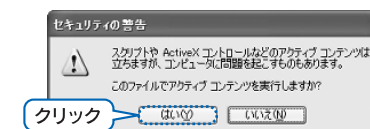


参考 [いいえ]ボタンをクリックした場合

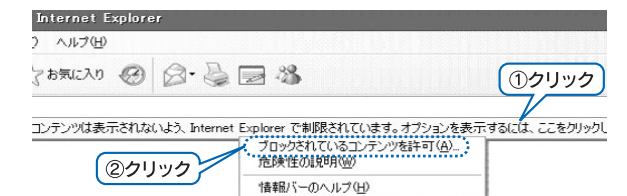
①下の画面が表示されます。
[OK]ボタンをクリックしてください。
⇒オンラインマニュアルが表示されます。



③下の画面が表示された場合は、[はい]ボタンをクリックします。



②この場合、一部の機能が正しく動きません。
情報バーをクリックし、表示された[ブロックされているコンテンツを許可]をクリックしてください。
⇒オンラインマニュアルが正しく動きます。



本製品使用上のご注意

- ケーブルを取り外すときは、ケーブル部分ではなくコネクタを持って取り外してください
- ご利用の本体との組み合わせにより、スタンバイ、休止、スリープ、サスペンド、レジュームなどの省電力機能はご利用いただけない場合があります
- 本製品にソフトウェアをインストールしないでください
OS起動時に実行されるプログラムが見つからなくなる等の理由により、ソフトウェア(ワープロソフト、ゲームソフトなど)が正常に利用できない場合があります。
- USB接続時、他のUSB機器を使う場合は下記に注意してください
■本製品の転送速度が遅くなる場合があります。
■本製品をUSBハブに接続しても使えない場合があります。その場合は、パソコンのUSBポートに接続してください。
- 本製品からのOS起動はサポートされておりません
- セキュリティ機能を使用される際は、オンラインマニュアルをご覧ください
また、パスワードの管理には十分ご注意ください。万が一無くされたり、お忘れになった場合は解除できません
- 万一の事故に備えて、本製品内のデータを定期的にバックアップすることをおすすめします