

I-O DATA

M-MANU200476-03

24.1型ワイド液晶ディスプレイ LCD-AD241Xシリーズ 取扱説明書

この度は弊社製液晶ディスプレイをお買い上げいただき、誠にありがとうございます。ご使用前に「本書」をよくお読みいただき、正しい取り扱いをお願いします。

画面で見るマニュアルを活用しよう

[画面で見るマニュアル]には、表示の調整/設定方法や本製品の仕様などを記載しています。[画面で見るマニュアル]は、弊社ホームページ上でご覧になるか、[サポートライブラリ]からダウンロードしてお使いください。

▼ホームページ上で参照する

弊社ホームページのマニュアルダウンロードページを開きます。
http://www.iodata.jp/support/manual/[L]をクリックします。

製品リストが表示されますので、本製品の製品型番(LCD-AD241XW、LCD-AD241XB)にある[ガイド]のアイコンをクリックします。

▼ダウンロードする

弊社ホームページの[サポートライブラリ]を開きます。
http://www.iodata.jp/lib/[L]または製品型番[LCD-AD241X]で検索し、[LCD-AD241Xシリーズ]にある[サポートソフト]をダウンロードします。

ダウンロード方法、およびインストール方法はサポートライブラリをご参照ください。

※[画面で見るマニュアル]やソフトウェアをご利用になる場合は、インターネットへの接続が必要です。

ハードウェア保証書

型番	LCD-AD241X シリーズ	ご購入日	
保証期間	ご購入日より 36 ヶ月間有効です	住所・店名	
☆お名前	液晶パネル(バックライト含む)は、ご購入日より 12 ヶ月間有効です	販売店	
☆お名前	ふりがな	ご購入日	
☆お名前	ご住所	ご購入日より	
☆お名前	ご住所	ご購入日より	

ユーザー登録、サポートソフトのダウンロードについて
ユーザー登録をする際や、弊社ホームページよりサポートソフトをダウンロードする際、S/N(シリアル番号)が必要な場合があります。S/Nは本製品の背面に貼られているシールに印字されている12桁の英数字です。(例:ABC1234567ZX)
↓ S/N(シリアル番号)をメモしてください。

ユーザー登録
http://www.iodata.jp/regist/

直販サイト「アイオプラザ」より
①お買い上げ先へお送りする当社製品を郵送中。
②万一でもお客様の都合でキャンセル不可。
③新規会員登録で、送料がインポート1,000円分減額。
※特約内容は別途お問い合わせください。
アイオプラザ
www.ioplaza.jp/pkg.htm

☆印の箇所は書きで明確にご記入ください。
・記載漏れがありますと、保証期間内でも無料修理が受けられません。ご注意ください。販売店舗は販売店でご記入いただくものです。記入がない場合はお買い上げの販売店にお申し出ください。
また、本書は再発行いたしませんので紛失しない様大切に保管してください。

必ずお読みください

お使いになる方への危害、財産への損害を未然に防ぎ、安全に正しくお使いいただくための注意事項を記載しています。ご使用の際には、必ず記載事項をお守りください。

■絵記号の意味

- この記号は注意(警告を含む)を促す内容を指すものです。記号の中や近くに具体的な内容が書かれています。
- この記号は禁止の行為を告げるものです。記号の中や近くに具体的な内容が書かれています。
- この記号は必ず行っていない行為を告げるものです。記号の中や近くに具体的な内容が書かれています。

⚠危険

下記内容を無視して誤った取り扱いをすると、死亡または重傷を負う危険が切迫して生じることが想定されます。

⚠警告

下記内容を無視して誤った取り扱いをすると、人体に多大な損傷を負う可能性が想定されます。

■本製品をお使いになる場合は、本製品を接続する機器やその周辺機器のメーカーが指示している警告、注意表示を厳守し、正しい手順でお使いください。

■本製品の取り扱いには、必ず本書で接続方法を正確になり、以下のご注意ください。

■本製品の移動の際は、まず本製品を接続している機器・周辺機器および本製品の電源を切り、ACコンセントからプラグを抜いてください。

■本製品をめらしたり、水気の多い場所で使用しないでください。

■ぬれた手で本製品を扱わないでください。

■故障や異常のまま、通電しないでください。

■液晶パネルから濡れた液体(液晶)には触れないでください。

■梱包用のビニール袋については、以下にご注意ください。

■本製品は以下のような場所で保管・使用しないでください。

■本製品は精密部品です。以下のご注意ください。

■ケーブルについて

■細精度について

お取り扱い上の注意

■画面の焼き付きを防ぐために
■バックライトについて
■ディスプレイの設置場所
■電源の切り方
■その他
■お手入れのために

■ACアダプターについては、以下にご注意ください。

■ACケーブルについては、以下にご注意ください。

■ACケーブルのアースリード線については、以下にご注意ください。

■液晶パネルから濡れた液体(液晶)には触れないでください。

■梱包用のビニール袋については、以下にご注意ください。

■本製品は以下のような場所で保管・使用しないでください。

■本製品は精密部品です。以下のご注意ください。

■ケーブルについて

■細精度について

■電源の焼き付きを防ぐために

■バックライトについて

■ディスプレイの設置場所

■電源の切り方

■その他

■お手入れのために

3.設置しよう

●作業中は、液晶ディスプレイを床などに落としたり、パネルを傷つけたりしないように十分ご注意ください。

●この範囲以上に倒してご使用になると、本製品が転倒または破損するおそれがあります。

●作業の際には、液晶ディスプレイを手で強く押さええないように気をつけてください。

●この範囲以上に倒してご使用になると、本製品が転倒または破損するおそれがあります。

●作業の際には、液晶ディスプレイを手で強く押さええないように気をつけてください。

●この範囲以上に倒してご使用になると、本製品が転倒または破損するおそれがあります。

●作業の際には、液晶ディスプレイを手で強く押さええないように気をつけてください。

●この範囲以上に倒してご使用になると、本製品が転倒または破損するおそれがあります。

●作業の際には、液晶ディスプレイを手で強く押さええないように気をつけてください。

●この範囲以上に倒してご使用になると、本製品が転倒または破損するおそれがあります。

●作業の際には、液晶ディスプレイを手で強く押さええないように気をつけてください。

●この範囲以上に倒してご使用になると、本製品が転倒または破損するおそれがあります。

●作業の際には、液晶ディスプレイを手で強く押さええないように気をつけてください。

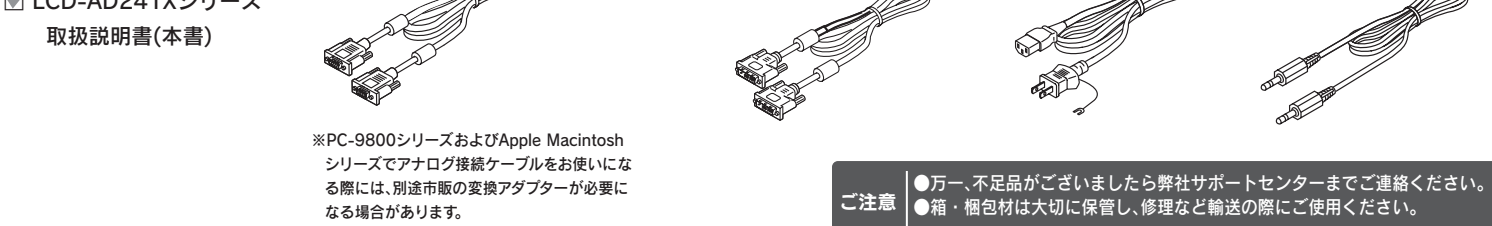
●この範囲以上に倒してご使用になると、本製品が転倒または破損するおそれがあります。

●作業の際には、液晶ディスプレイを手で強く押さええないように気をつけてください。

●この範囲以上に倒してご使用になると、本製品が転倒または破損するおそれがあります。

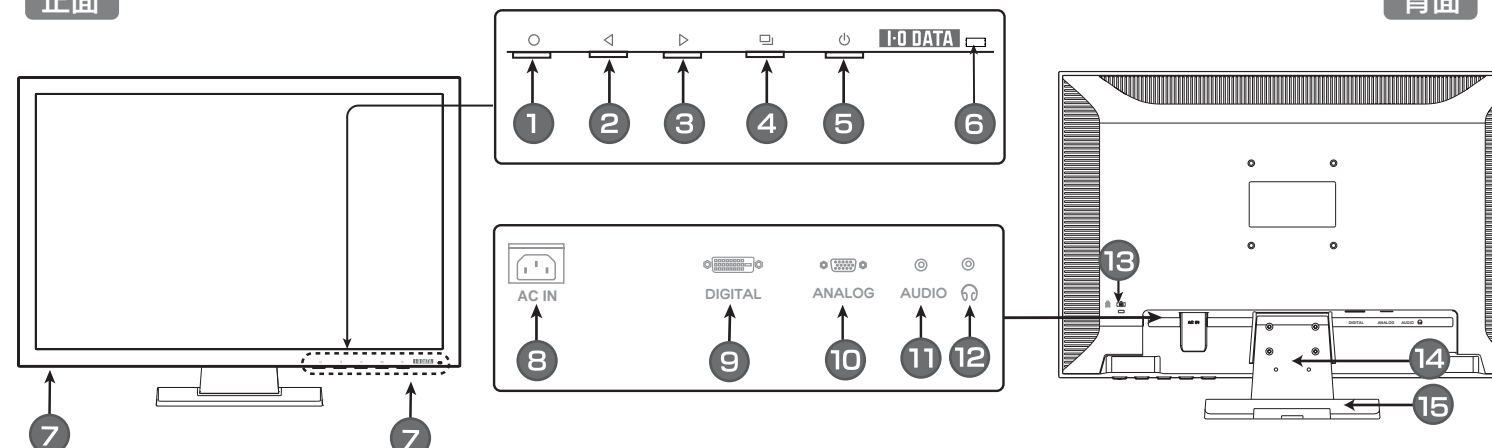
1.準備しよう

- 液晶ディスプレイ本体
- アナログ接続ケーブル(約1.5m)
- デジタル接続ケーブル(約2.0m)
- ACケーブル(約1.8m)
- オーディオケーブル(約1.8m)



2.各部の機能説明

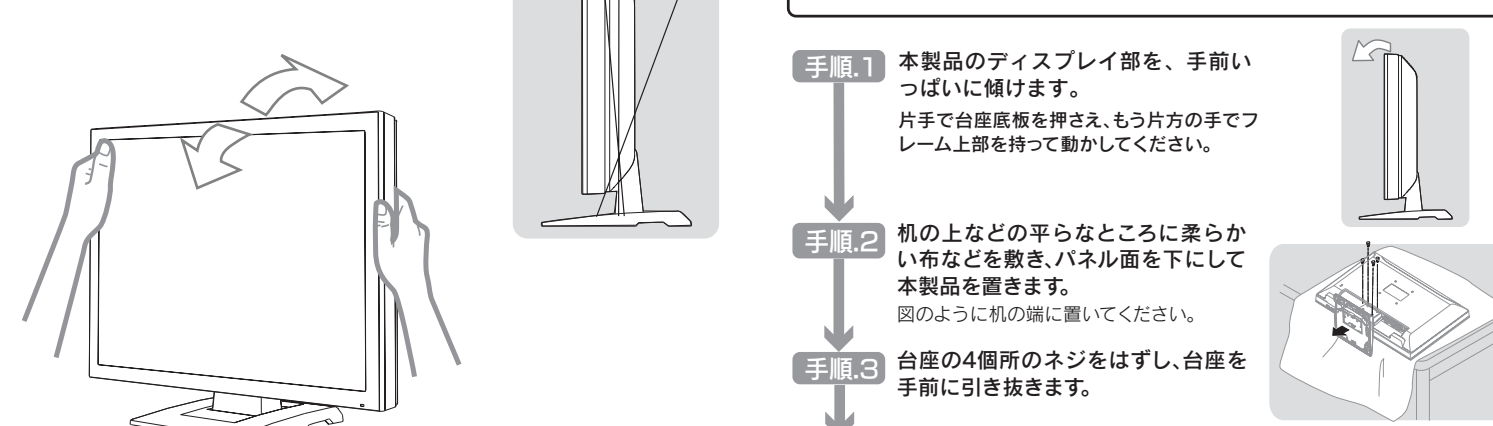
下記では、台座底板を液晶ディスプレイ本体に取り付けたあとの図で説明します。



- 1 [O] (メニュー) ボタン
- 2 [K] (左選択) ボタン
- 3 [D] (右選択) ボタン
- 4 [E] (入力/AUTO) ボタン
- 5 [電源] ボタン
- 6 LEDランプ
- 7 スピーカー
- 8 AC INコネクター
- 9 DIGITALコネクター
- 10 ANALOGコネクター
- 11 AUDIOコネクター
- 12 ヘッドホン端子
- 13 盗難防止ホール
- 14 台座ネジ
- 15 台座底板

チルト調整

本製品のディスプレイ部は前に5°、後ろに20°の範囲で調整してください。



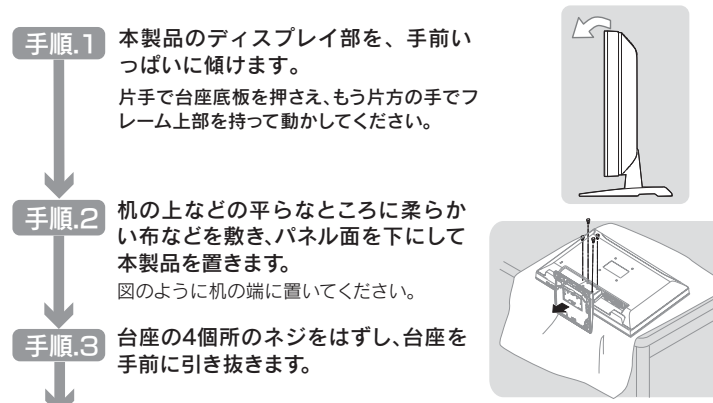
●この範囲以上に倒してご使用になると、本製品が転倒または破損するおそれがあります。

●作業の際には、液晶ディスプレイを手で強く押さええないように気をつけてください。

アームを取り付けるには

必要に応じて台座を取り外し、VESA規格に準拠した市販のアームなどの固定器具を取り付けることができます。

- 作業中は、液晶ディスプレイを床などに落としたり、パネルを傷つけたりしないように十分ご注意ください。
- 作業の際には、柔らかい布などを敷いて、パネルに傷がつかないようにしてください。
- 電源を切り、全てのケーブルを外した状態で作業を行ってください。
- ご用意いただいた固定器具の取扱説明書もご覧ください。
- 取り外したネジ、台座は大切に保管してください。



●この範囲以上に倒してご使用になると、本製品が転倒または破損するおそれがあります。

●作業の際には、液晶ディスプレイを手で強く押さええないように気をつけてください。

