

# セットアップガイド

## GV-MVP/HZ2・HZ2W

### 1 インストールする

#### 1. Windowsを起動

コンピュータの管理者グループに属するユーザーで、Windows にログオンします。

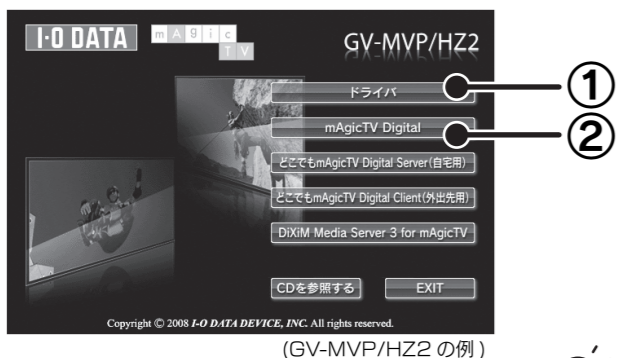
#### 2. サポートソフトCD-ROMをセット

Windows Vista® では、「自動再生」画面が表示されます。その場合、「プログラムの実行」をクリックしてください。

#### 3. インストール

ボタンをクリックし、インストールが完了したら、次のボタンをクリックしてください。

①、②の順にインストールしてください。  
(その他のアプリケーションは必要に応じてインストールしてください。)



(GV-MVP/HZ2 の例)

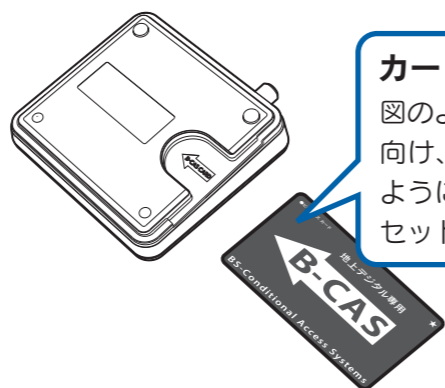
**ヒント** DiXiM Media Server 3 for mAgicTV  
詳しい使い方は、DiXiM Media Server のヘルプをご覧ください。  
ヘルプを参照するには、[スタート]→[(すべての) プログラム]→[DiXiM Media Server3 for mAgicTV]→[DiXiM Media Server3 マニュアル] の順にクリックしてください。

#### 4. メニューを閉じる

#### 複数製品を使う

**ヒント** パソコンに初めてセットアップするキャプチャー製品なら、そのままセットアップしてください。  
他社製のキャプチャー製品をすでにお使いの場合、その製品を取り外し、サポートソフトを削除してから本製品をセットアップしてください。  
弊社製のキャプチャー製品をすでにお使いの場合、ヘルプの【複数製品を使う】をご覧ください。

### 2 B-CAS カードをセットする



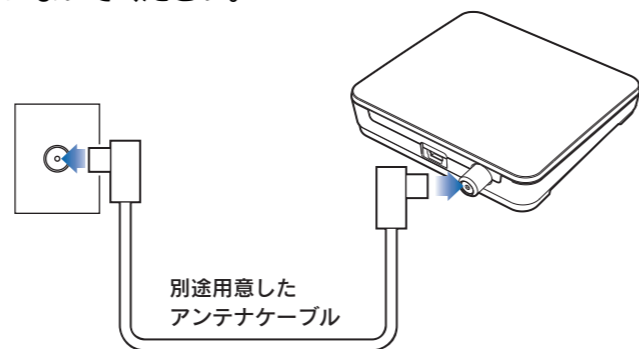
カードの向きに注意!  
図のように本製品を裏に向け、カードが表になるように、矢印に合わせてセットしてください。

#### B-CASカードのお問い合わせ

(株) ビーエス・コンディショナルアクセス・システムズ  
カスタマーセンター  
電話：0570-000-250  
(IP電話からは、045-680-2868)

### 3 アンテナとつなぐ

UHF 帯もしくはCATV が受信できるアンテナとつないでください。



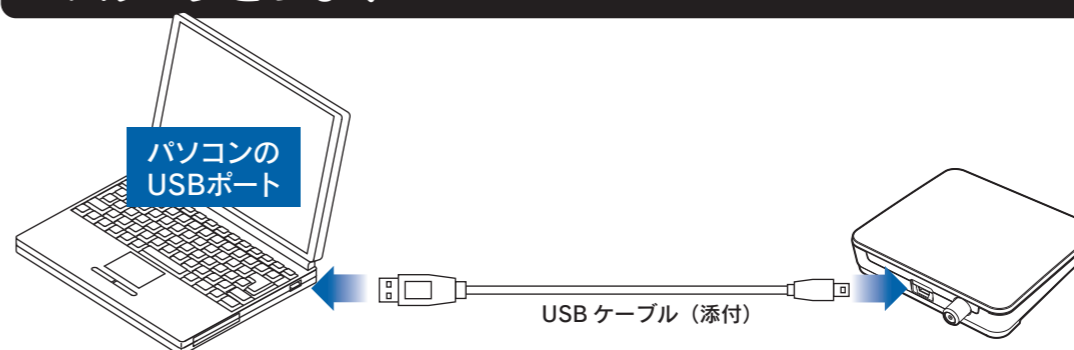
### 4 スピーカーを確認する

本製品を使うには、パソコンにスピーカーがつながっている必要があります。  
スピーカーをつなぐ場所などは、パソコンの取扱説明書をご覧ください。  
※ ノートパソコンなど内蔵のスピーカーがある場合は、そのまま問題ありません。



### 5 パソコンとつなぐ

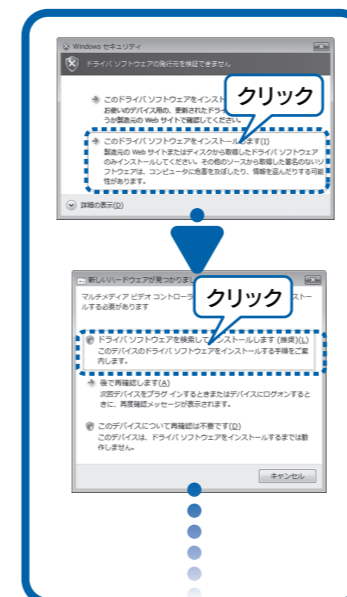
#### 1. パソコンとつなぐ



#### 2. 自動的にインストールが始まる

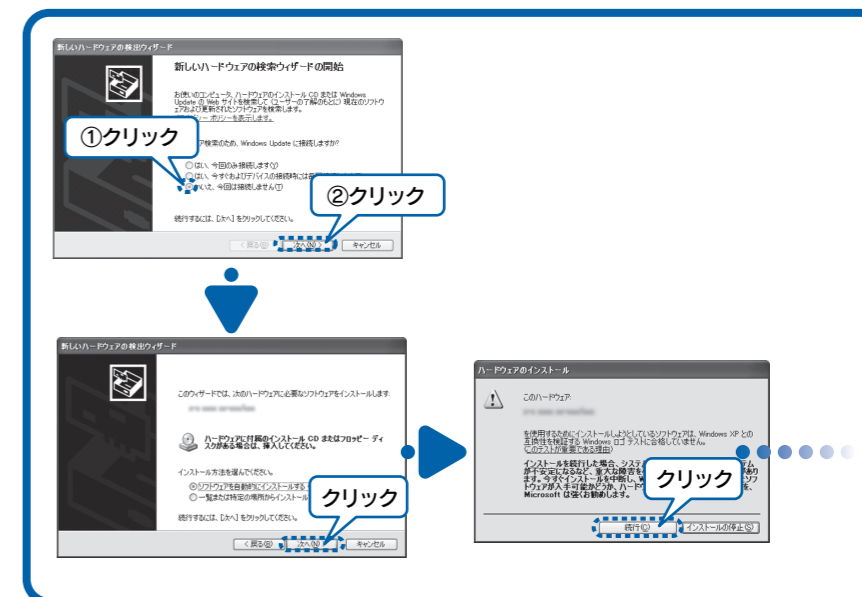
つないだ後、本製品を認識するためにインストールが2回行われます。

#### Windows Vista®



×2回

#### Windows XP



×2回

# 6 Windows の環境設定をする

## Windows Vista® の場合

### 1. 個人設定を開く

デスクトップを右クリックし、[個人設定] を選ぶ。

### 2. スクリーンセーバーを設定

- ① [スクリーンセーバー] をクリック。
- ② 以下の項目があったら、チェックを外す。
  - ・再開時にログオン画面に戻る

### 3. 復帰のパスワードを解除する

- ① [電源設定の変更...] をクリック。
- ② [スリープ解除時のパスワード保護] をクリック。
- ③ 以下の項目があったら、チェックする。
  - ・パスワードを必要としない
  - ・グレーで選択できない場合は、現在利用可能でない設定を変更します」をクリックして、設定を行ってください。

### 4. [変更の保存] ボタンをクリック

画面が閉じられ、設定が完了します。

## Windows XP の場合

### 1. 画面のプロパティを開く

デスクトップを右クリックし、[プロパティ] を選ぶ。

### 2. スクリーンセーバーを設定

- ① [スクリーンセーバー] タブをクリック。
- ② 以下の項目があったら、チェックを外す。
  - ・再開時によろこ画面に戻る
  - ・パスワードによる保護

### 3. 復帰のパスワードを解除する

- ① [電源] ボタンをクリック。
- ② [詳細設定] ボタンをクリック。
- ③ 以下の項目があったら、チェックを外す。
  - ・スタンバイから回復するときにパスワードの入力を求める

### 4. [OK] ボタンをクリック

画面が閉じられ、設定が完了します。

# 7 チャンネル設定をする

**設定をする前に**  
以下をご確認ください。

- ・アンテナケーブルはつながっていますか？
- ・B-CAS カードはセットされていますか？ 向きについてもご確認ください。
- ・パソコンにスピーカーはつながっていますか？ パソコンでサウンドを使える環境が必要です。

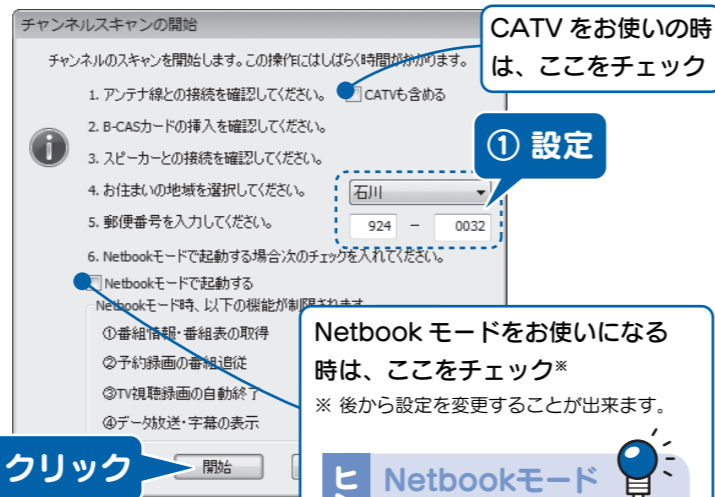
## 1. [mAgicTV Digital初期設定] をダブルクリック



**ヒント** 「ユーザーアカウント制御」が表示されたら「許可」をクリックし、そのまま操作を進めてください。

## 2. お住まいの地域を設定

- ① お住まいの地域、郵便番号を設定します。
- ② [開始] をクリックします。  
チャンネルのスカンが始まります。  
全て終わるまで約3分かかります。  
※ チャンネルスカン途中で中断しないでください。その場合、スカンは最初からやり直しになります。



**CATVをお使いの際は、ここをチェック**

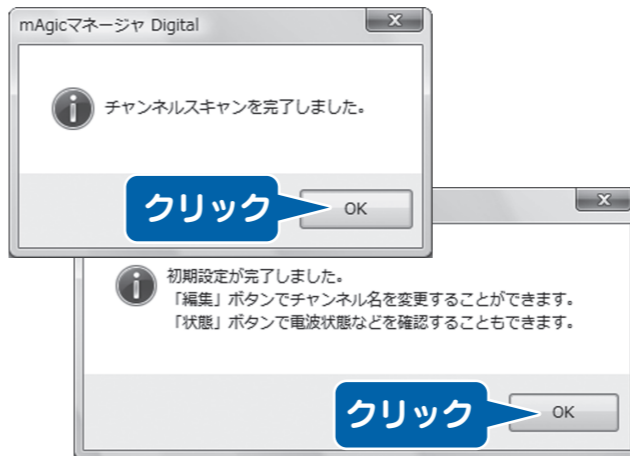
**① 設定**

**Netbookモードをお使いになる時は、ここをチェック※**  
※ 後から設定を変更することが出来ます。

**② クリック**

**Netbookモード**  
mAgicTV Digital を制限付きで使うことで、低スペックのパソコンでも使えるモードです。

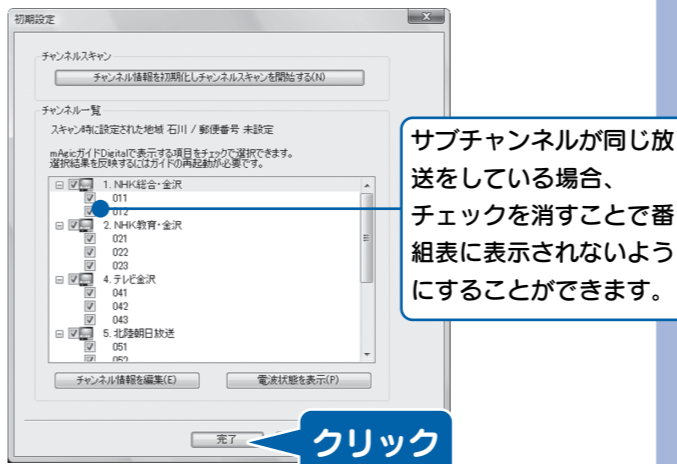
## 3. [OK] ボタンを2回クリック



**ヒント** スキャンでチャンネルが見つからない  
以下をご確認ください。

- ・お使いのアンテナで地上デジタル放送テレビを視聴できますか？  
信号強度、信号品質は十分ですか？
- ・地域設定は正しいですか？
- ・CATV をお使いの場合、チャンネルスカン時に [CATV も含める] をチェックしていますか？

## 4. [完了] をクリック



サブチャンネルが同じ放送をしている場合、チェックを消すことで番組表に表示されないようにすることができます。

## 5. アイコンを確認

『mAgicTV Digital』アイコンと『mAgicガイド Digital』アイコンがデスクトップに置かれます。



# 8 セットアップ完了

mAgicTV Digital をお使いいただき、地上デジタル放送をお楽しみください。

**録画するドライブを変える**  
最初は Windows がインストールされたドライブに録画するように設定されています。  
録画するドライブを変えたい場合は、『mAgicTV Digital 手引き』の裏面【その他 画面で見るマニュアル】をご覧ください。  
※ 録画には1時間につき約7.1Gバイト必要となります。(17Mbpsの場合) 変更するドライブの容量に余裕があるをご確認ください。

## 本製品の認識について

以下の場合、Windows に認識されるまで約20秒かかります。しばらく待ってから、mAgicTV Digital をお使いください。

- ・本製品をつないだ
- ・Windows 起動中に本製品を抜き差しした
- ・休止・スタンバイから復帰した

## 次は、『mAgicTV Digital 手引き』をご覧ください

mAgicTV Digital の基本的な使い方を説明しています。



**リモコンで操作する**  
mAgicTV Digital は、リモコン操作でさらに便利にお使いいただけます。弊社製『GV-RCKIT3』をお買い求めください。



地球環境を守るため、再生紙を使用しています。



この取扱説明書はアメリカの大豆協会認定の環境に優しい大豆インキを使用しています。