

# 3 Windows 版 セットアップガイド HDC2-Uシリーズ

M-MANU200549-01  
B-MANU201002-03

## はじめに RAID設定を確認してください。

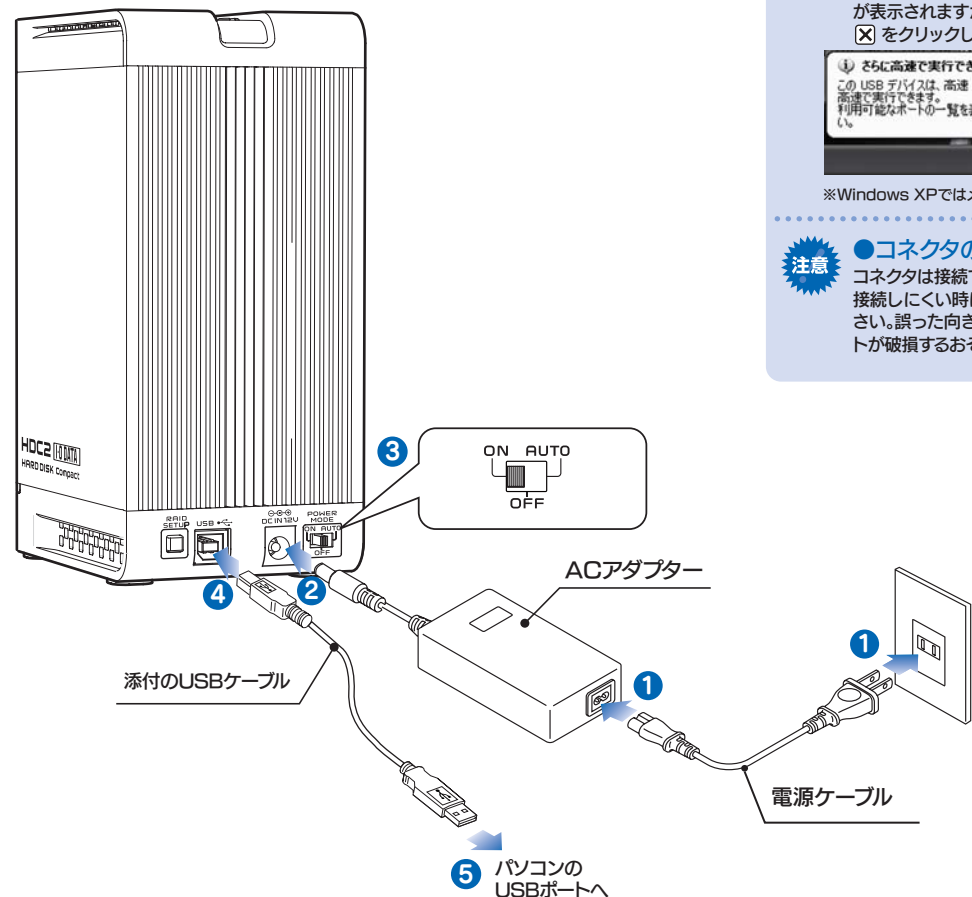
詳しい説明は、別紙【②運用編】をご覧ください。  
出荷時は、ストライピングモード (RAIDO) に設定されています。ストライピングモードでご使用の場合は、そのままお使いください。

## 1 OSを起動します。

コンピュータの管理者 (Administrators) グループに属するユーザーでログオンしてください。

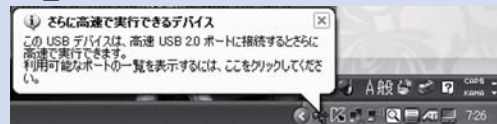
## 2 パソコンに接続します。

- 1 本製品の電源ケーブルを電源コンセントとACアダプターに接続します。
- 2 ACアダプターを本製品の電源端子に接続します。
- 3 電源モードスイッチをONまたはAUTOに設定します。
- 4 USBケーブルを本製品のUSB端子に接続します。
- 5 USBケーブルをパソコンに接続します。



### 注意 ●Windows Vista®/XPで警告メッセージが表示される

Windows Vista®/XP(SP2)において、接続するUSBポートがUSB 1.1の場合、本製品を接続すると以下のメッセージが表示されますが、異常ではありません。  
☒ をクリックしてメッセージを閉じてください。



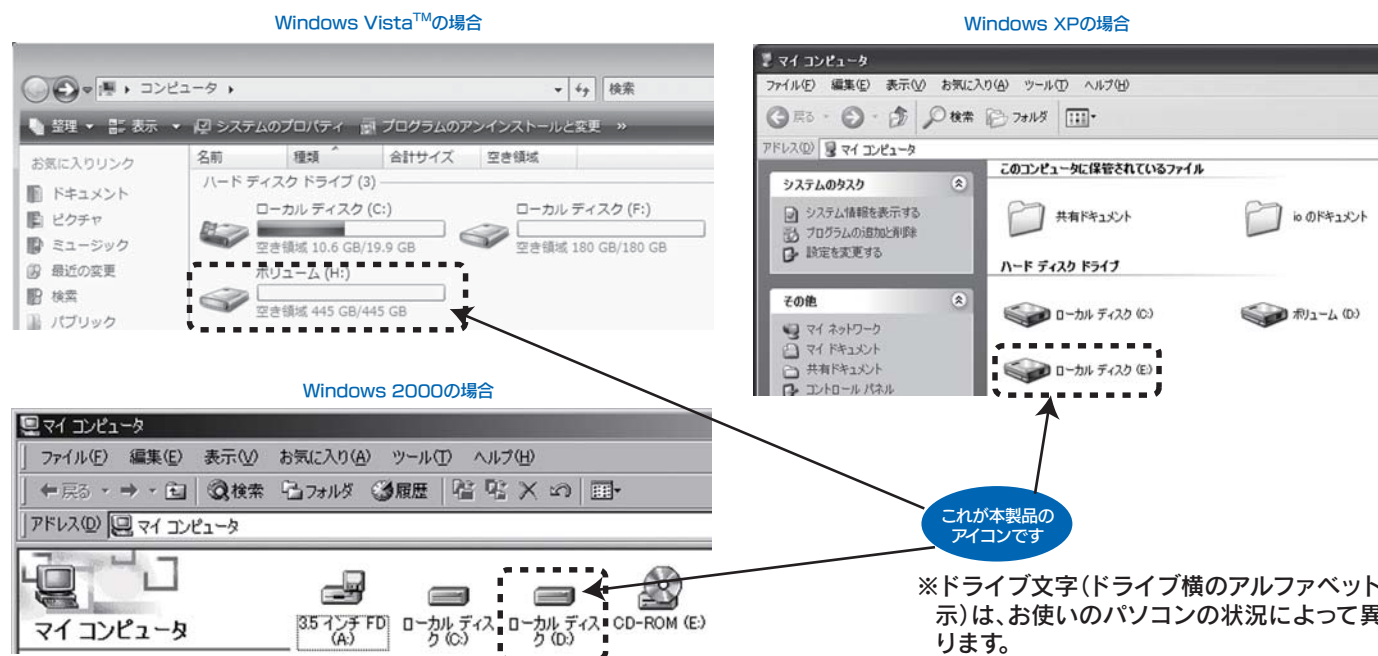
※Windows XPではメッセージが異なります。

### 注意 ●コネクタの向きにご注意

コネクタは接続できる向きが決まっています。接続しにくい時は無理をせずに、コネクタの向きをご確認ください。誤った向きで無理に接続しようとすると、ケーブルやポートが破損するおそれがあります。

## 3 確認します。

コンピュータまたは[マイコンピュータ]上にハードディスクのアイコンが増えていることを確認します。



### ●本製品のアイコンがない

- 本製品の接続をご確認ください。
- 接続するポートを変えてみてください。特にハブに接続している場合は、パソコンのポートに接続してみてください。
- [マイコンピュータ]の[表示]→[最新の情報に更新]をクリックしてみてください。
- RAIDモードを変更した場合は、アイコンが表示されません。本製品をフォーマットしてください。

## 4 インストール・設定します。

### ファンクションボタンを使うためのソフトウェアのインストール

ファンクションボタンを使用しない場合は、インストールは不要です。  
ファンクションボタンの使い方は、基本操作の【取り外す】をご覧ください。

- 1 弊社サポートソフトライブラリより「ポチっとな」をダウンロード、解凍します。  
ダウンロード・解凍方法は、下記を確認してください。  
⇒ <http://www.iodata.jp/support/product/hdc2-u/>
- 2 解凍した[Setup.exe]をダブルクリックします。  
以降は画面の指示に従ってすすめてください。
- 3 再起動後、タスクトレイに「ポチっとな」アイコンが追加されたことを確認します。



以上でインストールは終了です。  
インストール時は、ファンクションボタンは取り出しボタンとして設定されていますが、「ポチっとな」アイコンをダブルクリックして機能を変更することができます。  
詳しい説明は、「画面で見るマニュアル」をご覧ください。

### 「マッハUSB」を設定する方法

「マッハUSB」は、効率的に転送することにより、USB 2.0の実効転送速度を向上します。

- 1 弊社サポートソフトライブラリより「マッハUSB」をダウンロード、解凍します。  
ダウンロード・解凍方法は、下記を確認してください。  
⇒ <http://www.iodata.jp/support/product/hdc2-u/>
- 2 解凍した[マッハUSB for HDD.exe]をダブルクリックします。
- 3 [マッハUSBを有効にする]→[OK]をクリックします。



以上で設定は終了です。  
ご使用の環境により転送速度が向上しない場合があります。  
有効/無効の設定については、「画面で見るマニュアル」をご覧ください。

## 基本操作

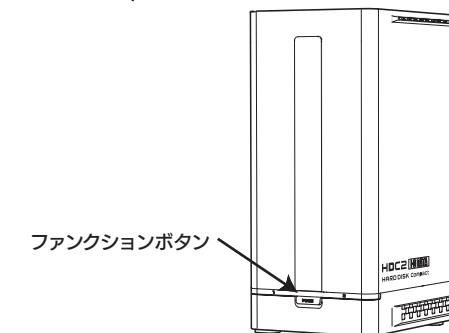
●本製品を使う上での操作について説明します。

【接続する】 本製品はいつでも接続することができます。  
手順 3 を参照し、本製品を接続してください。

## 【取り外す】

### ファンクションボタンを利用して取り外す方法

- 1 ファンクションボタンを長押し (2秒以上) します。



- 2 以下のメッセージが表示されます。  
→画面は約5秒で自動的に消えます。



画面は実際のものとは異なる場合があります。

- 3 本製品を取り外します。

### タスクトレイのリムーバブルツールを利用して取り外す方法

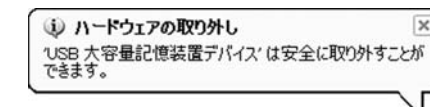
- 1 タスクトレイのリムーバブルツールをクリックします。



- 2 本製品の表示をクリックします。  
本製品の表示をクリックします。  
複数の取り外し可能な機器を接続している場合は、ドライブ文字で判断してください。

- 3 メッセージを確認し、[×]ボタンまたは[OK]ボタンをクリックします。 ※表示はご利用のOSにより異なります。

- Windows XPで使用している場合 [×]ボタンをクリックします。



- Windows Vista®/2000で使用している場合 [OK]ボタンをクリックします。

- 4 本製品を取り外します。

## ? こんな時には...

### 「取り外しができない」という内容のメッセージが表示された

使っているソフトウェアをすべて終了してから、本手順を行ってください。  
※同じメッセージが表示されたら、パソコンの電源を切ってから取り外してください。

## 本製品のフォーマット作業について

本製品はご購入時、フォーマット済み (1パーティション、FAT32) のため、Windowsではそのまま使用することができます。フォーマットを行いたい場合は、「画面で見るマニュアル」を参照してください。  
※「画面で見るマニュアル」を見る方法は、裏面の【画面で見るマニュアルについて】を参照してください。

- FAT32フォーマットでご使用いただける1ファイルの最大サイズは4GBまでです。  
サイズが4GBを越えるファイルを保存する場合は、NTFSでフォーマットする必要があります。  
NTFSフォーマットは、Windows Vista®XP/2000で使用することができます。

## サポートソフトについて (Windows Vista®/XP/2000のみ対応)

※Windows Vista®/XPは、32bitのみ対応

本製品にはサポートソフトCD-ROMは添付しておりません。  
本製品用サポートソフトは、以下のサポートライブラリよりダウンロードしてご利用ください。

<http://www.iodata.jp/support/product/hdc2-u/>

ソフトウェア名	特徴
ファンクションボタン ユーティリティ「ポチっとな」	ファンクションボタンの設定を行うソフトウェアです。
データシンクソフト 「Sync with」	特定のフォルダ同士を同期させるためのソフトウェアです。
USB 2.0 高速転送ソフト 「マッハUSB」	USB 2.0の実効転送速度を向上させるソフトウェアです。 ※設定は、管理者権限でログインしてご利用ください。
簡単動画管理ソフト 「Quick:FLO」 (クイックフロー)	動画をサムネイルで一覧表示するソフトウェアです。
オートバックアップソフト 「EasySaver LE」	手軽にファイルやフォルダのバックアップを行うソフトウェアです。 ●本ソフトは、製品版EasySaverの機能限定版です。 ※管理者権限でログインしてご利用ください。
完全データ消去ソフト 「DiskRefresher Deluxe LE」	本製品のデータを完全に消去するソフトウェアです。 ●誤って重要なデータを削除した場合は、データを復旧できませんので、くれぐれもご注意ください。 ●本ソフトは、製品版DiskRefresher Deluxeの機能限定版です。 ※管理者権限でログインしてご利用ください。
ストレージ快適ツール 「I-O Drive Center」	接続されているハードディスクやDVDドライブをリアルタイムにサイドバー上に表示するソフトウェアです。 ※Windows Vista®/XPのみ対応
I-O DATA ハードディスク フォーマッタ	本製品をフォーマットするソフトウェアです。

### サポートソフト の使用方法

- ①サポートソフトを以下のサポートライブラリよりダウンロードします。  
<http://www.iodata.jp/support/product/hdc2-u/>
- ②解凍します。
- ③インストールします。
- ④使用します。  
※インストール方法および使用方法については、【画面で見るマニュアル】をご覧ください。  
見方は、右記【画面で見るマニュアルについて】を参照してください。

## 本製品使用上のご注意

- ケーブルを取り外すときは、ケーブル部分ではなくコネクタを持って取り外してください。
- ご利用の本体との組み合わせにより、スタンバイ、休止、スリープ、サスペンド、レジュームなどの省電力機能はご利用いただけない場合があります。
- 本製品にソフトウェアをインストールしないでください。  
OS起動時に実行されるプログラムが見つからなくなる等の理由により、ソフトウェア(ワープロソフト、ゲームソフトなど)が正常に利用できない場合があります。
- USB接続時、他のUSB機器を使う場合は下記に注意してください。
  - 本製品の転送速度が遅くなる場合があります。
  - 本製品をUSBハブに接続しても使えないことがあります。その場合は、パソコンのUSBポートに接続してください。
- 本製品からのOS起動はサポートされておりません。
- WindowsとMac OS(Mac OS X 10.4以降は除く)では、フォーマット形式の違いにより併用することはできません。



## 画面で見るマニュアルについて

本製品のその他の基本操作、Q&Aなどについては、画面で見るマニュアルをご覧ください。  
画面で見るマニュアルを見るには、ダウンロードして見る方法と、「画面で見るマニュアル」をクリックして見る、二通りの方法があります。

※画面で見るマニュアル以外でも弊社ホームページ(<http://www.iodata.jp/support/>)にてQ&Aを用意しております。  
本製品が正常に動作しない場合はそちらもご覧ください。

### 起動方法 その1

- ①画面で見るマニュアルを以下のサポートライブラリよりダウンロード、解凍します。  
<http://www.iodata.jp/support/product/hdc2-u/>
- ②解凍したフォルダ内の[index.htm]をダブルクリックします。

### 起動方法 その2

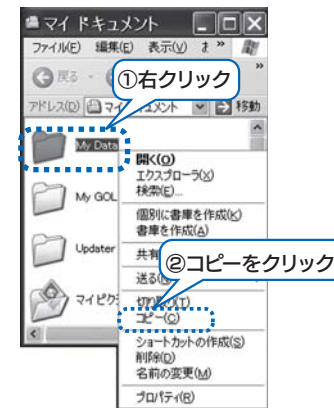
- 以下のサポートライブラリにある[画面で見るマニュアル]をクリックします。  
<http://www.iodata.jp/support/product/hdc2-u/>

## Memo (データをコピーする方法)

データ(フォルダ)のコピーは、下記の1)2)どちらの方法でもできます。

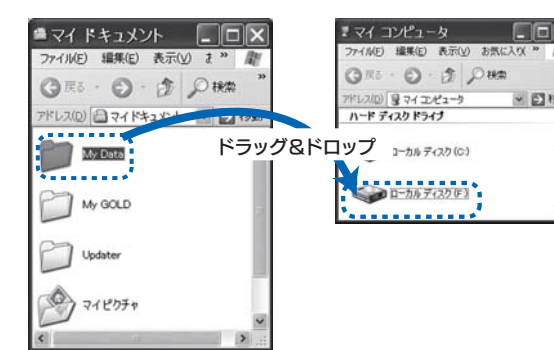
### 1) [コピー]→[貼り付け]でコピーする場合

- ①保存したいフォルダ(ファイル)を表示して、右クリックし、  
[コピー]をクリックします。



### 2) ドラッグ&ドロップでコピーする場合

- ①保存したいフォルダ(ファイル)を保存先にドラッグ&  
ドロップします。



- ②保存先を表示し、保存する場所で右クリックし、  
[貼り付け]をクリックします。(下記は本製品に保存する場合の例)

