

# I-O DATA

M-MANU200592-01

# 23.6型フルHD対応液晶ディスプレイ LCD-MF242Xシリーズ 取扱説明書

この度は弊社製液晶ディスプレイをお買い上げいただき、誠にありがとうございます。ご使用前に「本書」をよくお読みいただき、正しいお取り扱いをお願いいたします。

## 画面で見るマニュアルを活用しよう

【画面で見るマニュアル】は、表示の調整/設定方法や本製品の仕様などを記載しています。  
【画面で見るマニュアル】は、弊社ホームページ上でご覧になるか、ダウンロードしてお使いください。

### ▼ホームページ上で参照する

- ①以下の弊社ホームページを開きます。  
http://www.iodata.jp/product/lcd/wide/lcd-mf242x/support.htm
- ②該当型番の【ダウンロードページ】をクリックし、サポートライブラリを開きます。
- ③取扱説明書等の【ガイド】のアイコンをクリックします。

### ▼ダウンロードする

- ①以下の弊社ホームページを開きます。  
http://www.iodata.jp/product/lcd/wide/lcd-mf242x/support.htm
- ②該当型番の【ダウンロードページ】をクリックし、サポートライブラリを開きます。
- ③ご利用のOSを選択します。
- ④サポートソフトをダウンロードします。

※【画面で見るマニュアル】やソフトウェアをご利用になる場合は、インターネットへの接続が必要です。

## ソフトウェアのダウンロード

本製品をさらに便利に使えるツールです。弊社ホームページの【サポートライブラリ】からダウンロードしてお使いください。

### ▼画面設定ユーティリティソフト「Display Manager」

【Display Manager】は最適な画面の表示調整をマウス操作で簡単に設定することができます。

対応OS Windows Vista®/XP/2000  
対応グラフィックチップを必ずご確認ください。  
http://www.iodata.jp/dmanager/

### ▼メッセージ着信お知らせ機能「Message Monitor」

【Message Monitor】は、メールの着信をLEDランプの点滅でお知らせします。  
対応OS Windows Vista®/XP/2000

### ▼ダウンロードする

- ①以下の弊社ホームページを開きます。  
http://www.iodata.jp/product/lcd/wide/lcd-mf242x/support.htm
- ②該当型番の【ダウンロードページ】をクリックし、サポートライブラリを開きます。
- ③【Display Manager】または【Message Monitor】を選択し、ダウンロードします。

## 安全にお使いいただくために

本書には、ご使用の際に重要な情報やお客様や他人の危害や財産への損害を未然に防ぎ、製品を安全にお使いいただくために、守っていただきたい事項が示されています。本書は、必要に応じて参考できるように、お手元にご置いてください。お客様がお使いになるときは、保護者のかたが取扱説明書の中身をとお読みになり、正しい使いかたをご指導ください。本書では、本製品を安全にお使いいただくための注意事項を次のように記載しています。

### ■絵記号の意味

	この記号は注意(警告を含む)を促す内容を示しています。記号の中や近くに具体的な内容が書かれています。		この記号は注意(警告を含む)を促す内容を示しています。記号の中や近くに具体的な内容が書かれています。
	この記号は禁止(警告を含む)を促す内容を示しています。記号の中や近くに具体的な内容が書かれています。		この記号は禁止(警告を含む)を促す内容を示しています。記号の中や近くに具体的な内容が書かれています。

### ⚠️危険 下記内容を無視して誤った取り扱いをすると、死亡または重傷を負う危険が切迫して生じることが想定されます。

**■本製品を修理・分解・改造しないでください。**  
火災や感電、破裂、やけど、故障の原因となります。修理業者(修理センター)にご相談ください。分解したり、改造した場合、保証期間であっても有料修理となる場合があります。

### ⚠️警告 下記内容を無視して誤った取り扱いをすると、人体に多大な損傷を負う可能性が想定されます。

**■本製品をお使いになる場合は、本製品を接続する機器やその周辺機器のメーカーが指示している警告、注意表示を厳守し、正しい手順でお使いください。**  
警告、注意表示を厳守しないと、人体に多大な損傷を負う可能性があります。正しい手順で操作しない場合、予期せぬトラブルが発生する恐れがあります。本製品を接続する機器やその周辺機器のメーカーが指示している警告、注意事項、正しい手順を厳守してください。

**■異常な音や臭いがしたり、加熱、発煙したときは、すぐに使用を中止し、弊社サポートセンターにお問い合わせください。**  
電源を切って、ACコンセントからプラグを抜いてください。そのまま使用すると、火災・感電の原因となります。

**■本製品の取り扱い扱いは、必ず本書で取扱方法をご確認ください。**  
●作業中に、本製品を接続する機器およびその周辺機器の電源を切り、ACコンセントからプラグを抜いてください。プラグを抜かずして作業を行うと、感電および故障の原因となります。  
●接続ケーブルなどの部品は、添付品または指定品を使用してください。指定品以外を使用すると火災や故障の原因となります。  
●ケーブルにものをせたり、引っ張ったり、折り曲げ、押しつけ、加工などは行わないでください。火災や故障の原因となります。  
●接続するコネクタやケーブルを間違えると、コネクタやケーブルから発煙したり火災の原因になります。

**■本製品の移動の際は、まず本製品を接続している機器、周辺機器および本製品の電源を切り、ACコンセントからプラグを抜いてください。**  
プラグを抜かずして移動を行うと、感電および故障の原因となります。

**■本製品をぬらしたり、水気の多い場所で使用しないでください。**  
●火災・感電の原因となります。お風呂場、雨天、降雪中、海洋、水辺のご使用は、特にご注意ください。  
●表示面に水滴などをつけたまま放置しないでください。水滴などがついた場合は、すぐに乾布または柔らかい布などで拭き取ってください。放置しておくとお表示が曇り色したり、シミの原因となります。また、水分が内部へ侵入すると、故障の原因となります。

**■ぬれた手で本製品を扱わないでください。**  
感電や、本製品の故障の原因となります。

**■故障や異常のまま、通電しないでください。**  
本製品に電源が供給されている場合は、必ず接続している機器から取り外してください。また、本製品に通電をしないでください。そのまま使用すると、火災・感電・故障の原因となります。

**■ぬれた手で本製品を扱わないでください。**  
感電や、本製品の故障の原因となります。

**■本製品はAC100V専用です。指定以外の電圧電圧で使用しないでください。**

### ⚠️注意 下記内容を無視して誤った取り扱いをすると、人が損傷を負う可能性又は物的損害のみの発生が想定されます。

**■製品は以下のような場所で保管・使用しないでください。**  
●振動や衝撃の加わる場所 ●直射日光のある場所 ●湿気や水がこぼれやすい場所 ●湿度度の高い場所 ●水気が多い場所(浴室、浴室など) ●狭い場所 ●換気扇やガス換気扇(HCS、HCS、HCS)の近く ●換気扇の吸気口 ●換気扇の発生する熱の近く(ストーブ、ヒーターなど) ●強い磁力、電圧の発生する物の近く(携帯電話、磁石、ラジオ、無線機など)  
(使用時のみの制限)  
●電源、保護性の高いもの(じゅうたん、スポンジ、ダンボール、発泡スチロールなど) ●製品に通気孔がある場合は、通気孔がふさがりやすいような場所

**■本製品は精密部品です。以下のご注意を厳守してください。**  
●落としたり、衝撃を加えたりしない ●重いものを上に乗せない ●本製品の上に水などの液体や、クレンジングなどの化学剤を滴さない ●本製品の内部およびコネクタ部に液体、金属、たばこの煙などの異物を入れない

**■ケーブルについて**  
●ケーブルは必ず正しい方法で引っ張らないように配線してください。足を引っ掛けたり、けがや接続機器の故障の原因となります。  
●熱線(電線)のそばに配線しないでください。ケーブルが溶け、接触不良などの原因となります。  
●動作中にケーブルを強く動かさないでください。接触不良およびそれによるデータ破損などの原因となります。

**■眼睛疲労について**  
ディスプレイを見る作業を続けるときは、作業量を300〜1000ルスの明るさにしてください。また、作業を続けるときは、1時間10分おきに15秒程度の休憩をとってください。長時間ディスプレイを見続けると、眼に疲労が蓄積されます。

**■電源を入れた状態でも、おあけ、構え、逆さまにして使用しないでください。**  
内部に熱がこもり、発火のおそれがあります。

**■ACアダプターについては、以下にご注意ください。**  
※製品によっては添付していない場合があります。  
●必ず添付または指定のACアダプターを使用してください。  
●ACアダプターのケーブル部分を加工したり、無理に曲げたり、むしり、引っ張ったりしないでください。  
●ACアダプターを製品本体から抜く場合は、必ずプラグ部分を捨てて抜いてください。ケーブルを引っ張ると、断線または発熱して、火災および感電の原因となる場合があります。  
●ACアダプターにもものを入れてください。かぶせたりしないでください。  
●電源・保護性の高いもの(じゅうたん、スポンジ、ダンボール、発泡スチロールなど)

**■ACケーブルについては、以下にご注意ください。**  
●必ず添付または指定のACケーブルを使用してください。  
●ACケーブルを加工したり、無理に曲げたり、むしり、引っ張ったりしないでください。  
●ケーブルを引っ張ると、断線または発熱して、火災および感電の原因となる場合があります。  
●ACケーブルの電源プラグは、ぬれた手でACコンセントに接続したり、抜いたりしないでください。感電の原因となります。  
●本製品を長時間使わない場合は、ACケーブルを電源から抜いてください。ACケーブルを長時間接続していると、電力消費・発熱します。  
●電源プラグははこりかかっていることを確認し、根本までしっかりと差し込んでください。はこりなどが付着していることと接触不良で火災の原因となります。

**■ACケーブルのアースリード線については、以下にご注意ください。**  
●故障・漏電時の感電防止のため、必ずアースリード線を接地(アース)接続してください。  
●アース接続は、必ず電源プラグをACコンセントにつなぐ前に行ってください。  
●アース接続をする場合は、必ず電源プラグを抜いてから行ってください。  
●アースリード線をACコンセントに挿入、接触させると、火災・感電の原因となります。

**■液晶/パネルから漏れた液体(液晶)には触れないでください。**  
●液晶/パネルの表示面を触ると、中の液体(液晶)が漏れた場合には、液体を口にしたり、吸い込んだり、皮膚につけたりしないでください。万一、液晶が目の口に入った場合は、すぐに水で5分以上洗い、医師の診断を受けてください。また、皮膚や衣服に液晶が付着した場合は、すぐにアルコールなどで拭き取り、石鹸で水洗いしてください。そのまま放置すると、皮膚や衣服を傷めるおそれがあります。

**■梱包用のビニール袋を取り外した小さな部品(キャップやネジなど)については、以下にご注意ください。**  
●梱包用のビニール袋を取り外した小さな部品(キャップやネジなど)は、幼児や子供の手の届くところに保管しないでください。ビニール袋がつかついたり、小さな部品を誤って飲み込んだりすると、窒息の恐れがあります。  
●ビニール袋は、可燃物ですので、火のそばに置かないでください。

**■本体についた汚れなどを落とす場合は、柔らかい布で拭き取ってください。**  
●洗剤やアルコールなどは、必ず中性洗剤を水で薄めてお使いください。  
●市販のクリーニングキットを使用しないでください。  
●市販のクリーニングキットを使用すると、本製品のクリーニング作業を行わないでください。故障の原因となります。

**■本製品を箱から取り出した時点では、台座ネック、台座底板は外された状態になっています。本製品を机の上などに設置する場合は、液晶ディスプレイ本体に台座ネック、台座底板を取り付ける必要があります。**

**■調整の際は、手や指をはやまないように気をつけてください。**  
●調整の際は、以下の範囲以上に倒して使用しないでください。本製品が転倒または破損するおそれがあります。

**■調整の際は、手や指をはやまないように気をつけてください。**  
●調整の際は、以下の範囲以上に倒して使用しないでください。本製品が転倒または破損するおそれがあります。

**■調整の際は、手や指をはやまないように気をつけてください。**  
●調整の際は、以下の範囲以上に倒して使用しないでください。本製品が転倒または破損するおそれがあります。

**■調整の際は、手や指をはやまないように気をつけてください。**  
●調整の際は、以下の範囲以上に倒して使用しないでください。本製品が転倒または破損するおそれがあります。

**■調整の際は、手や指をはやまないように気をつけてください。**  
●調整の際は、以下の範囲以上に倒して使用しないでください。本製品が転倒または破損するおそれがあります。

**■調整の際は、手や指をはやまないように気をつけてください。**  
●調整の際は、以下の範囲以上に倒して使用しないでください。本製品が転倒または破損するおそれがあります。

**■調整の際は、手や指をはやまないように気をつけてください。**  
●調整の際は、以下の範囲以上に倒して使用しないでください。本製品が転倒または破損するおそれがあります。

**■調整の際は、手や指をはやまないように気をつけてください。**  
●調整の際は、以下の範囲以上に倒して使用しないでください。本製品が転倒または破損するおそれがあります。

## お取り扱い上の注意

**■画面の傷き付きを防ぐために**  
同じ画面を長時間表示させると画面の傷き付きを起こすことがあります。傷き付きを防ぐために次のことを行ってください。  
●パソコンやディスプレイを使用しないときは電源を切ってください。  
●なるべく、省電力機能またはスクリーンセーバー機能を使用してください。

**■お手入れのために**  
●表示面が汚れた場合は、乾布で柔らかい布で軽く拭き取ってください。  
●表示面以外の汚染は、柔らかい布にまよひは中性洗剤を含ませた水を軽く絞って、軽く拭いてください。ベンジンやシンナーなどの溶剤は避けてください。  
●表示面に水滴などをつけたまま放置しないでください。水滴などがついた場合はすぐに乾布で柔らかい布で拭き取ってください。放置しておくとお表示が曇り色したり、シミの原因となります。また、水分が内部へ侵入すると故障の原因となります。

**■バックライトについて**  
本製品に使用しているバックライトには寿命があります。画面が暗くなったたり、チラツいたり、点灯しないときは、新しい液晶/パネルへ交換が必要です。ご自身の交換は絶対にしないでください。交換等につきましては、弊社サポートセンターへお問い合わせください。  
●液晶/パネルは非常に高価です。有料による液晶/パネル交換は高額になることをあらかじめご了承ください。

**■有寿命部品について**  
本製品には、有寿命部品(バックライト、アルミ電解コンデンサ)が含まれています。有寿命部品の寿命は、使用環境や使用時間(温度など)等の条件により異なります。本製品は、一般家庭やオフィスでの使用を想定して設計されていますので、それ以外の環境でご使用される場合は、寿命が短くなる場合があります。

**■連続使用について**  
本製品は、24時間連続使用を前提とした設計がございません。有寿命部品の寿命を短縮させる原因となりますので、24時間連続のご利用は避けてください。

**■その他**  
●ご使用にならないときは、はこりかからないようカバーなどをかけてください。  
●表示面の周囲を押さえたり、その部分に過度の力が加わると持ちこたえられないディスプレイ部が破損するおそれがあります。  
●ディスプレイ部の表面は傷つきやすいので、工具や鉛筆、ボールペンなどの鋭いもので押したり、叩いたり、こすったりしないでください。  
●表示面上に凝点(点灯しない点)や曇点(点灯したままの点)がある場合があります。これは、液晶/パネル自体が99.9995%以上の有効画素と0.0005%の画素欠けや画素ももつことによるものです。故障、あるいは不良ではありません。修理交換の対象となりませんので、あらかじめご了承ください。  
●異なる角度や温度変化によってもむらや暗さのむらが生じる場合があります。これは、故障あるいは不良ではありません。修理交換の対象とはなりませんので、あらかじめご了承ください。  
●本製品の取り付けや取り外しの際は、必ず、PC本体および周辺機器の電源を切ってから行ってください。  
●本製品の修理は弊社修理センターに依頼ください。送付先については本製品裏面(修理について)を参照してください。

**■無償事項について**  
●地震、雷などの自然災害、火災、第三者による行為、その他の事故、お客様の故意または過失、誤用、その他異常な条件下での使用により生じた損害に関して、当社は一切責任を負いません。  
●本製品に付属の取扱説明書の記載内容を守らないことにより生じた損害に関して、当社は一切責任を負いません。  
●当社が関与しない接続機器、ソフトウェアなどの意図しない組み合わせによる誤動作やハングアップなどから生じた損害に関して、当社は一切責任を負いません。  
\*本製品の保証条件は、裏面の「保証規定」をご覧ください。 \*本製品の仕様および外形、改良のため予告なく変更することがあります。

## 1 箱の中身を確認する

■箱の中身を確認します

- 液晶ディスプレイ本体
- 台座ネック
- 台座底板
- LCD-MF242Xシリーズ 取扱説明書(本書)

※PC-9800シリーズおよびApple Macintoshシリーズでアナログ接続ケーブルをお使いになる際は、別途市販の変換アダプターが必要になる場合があります。

## 2 設置する

- 作業中は、液晶ディスプレイを床などに落としたり、パネルを傷つけたりしないように十分ご注意ください。
- 作業の際に、ディスプレイ部(表示面)を手で強く押さえないように気をつけてください。
- 液晶/パネルが故障または破損するおそれがあります。
- 作業の際に、手や指をはやまないように気をつけてください。
- チルト調整時は、以下の範囲以上に倒して使用しないでください。本製品が転倒または破損するおそれがあります。

### 台座を取り付けるには

本製品のディスプレイ部は前に5°、後ろに15°の範囲で調整してください。

**手順1** 台座底板を机の上などの平らなところに置きます。

**手順2** 台座ネックを台座底板に差し込みます。

**手順3** 両手で液晶ディスプレイのフレーム部分を持ち、台座ネックに合わせてはめこみます。

**手順4** 台座底板のツメの部分を手印の方向に押し込め、ツメ部分がはまっていることを確認してください。

調整の際は、下図のように両手で左右のフレーム部分を持ちながら角度の調節を行ってください。

調整の際は、下図のように両手で左右のフレーム部分を持ちながら角度の調節を行ってください。

調整の際は、下図のように両手で左右のフレーム部分を持ちながら角度の調節を行ってください。

調整の際は、下図のように両手で左右のフレーム部分を持ちながら角度の調節を行ってください。

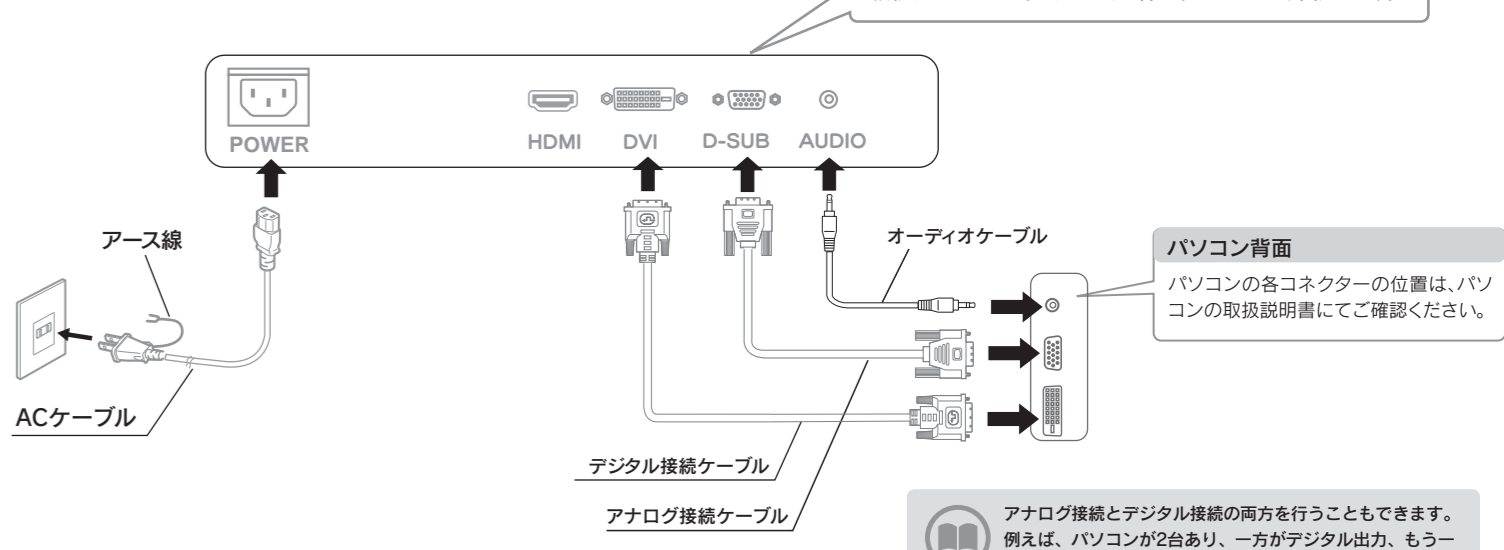
調整の際は、下図のように両手で左右のフレーム部分を持ちながら角度の調節を行ってください。

## 3 パソコンに接続する

**手順1** 添付のACケーブルをAC INコネクタに接続します。ACケーブルは、AC INコネクタの奥までしっかりと差し込んでください。

**手順2** 本製品のコネクタとパソコンのコネクタを、添付の接続ケーブルで接続します。各接続ケーブルは必ず添付のものを使用し、接続ケーブルのコネクタは、左右のネジを締めて固定してください。  
※本製品のスピーカーが使用しない場合、オーディオケーブルの接続は不要です。

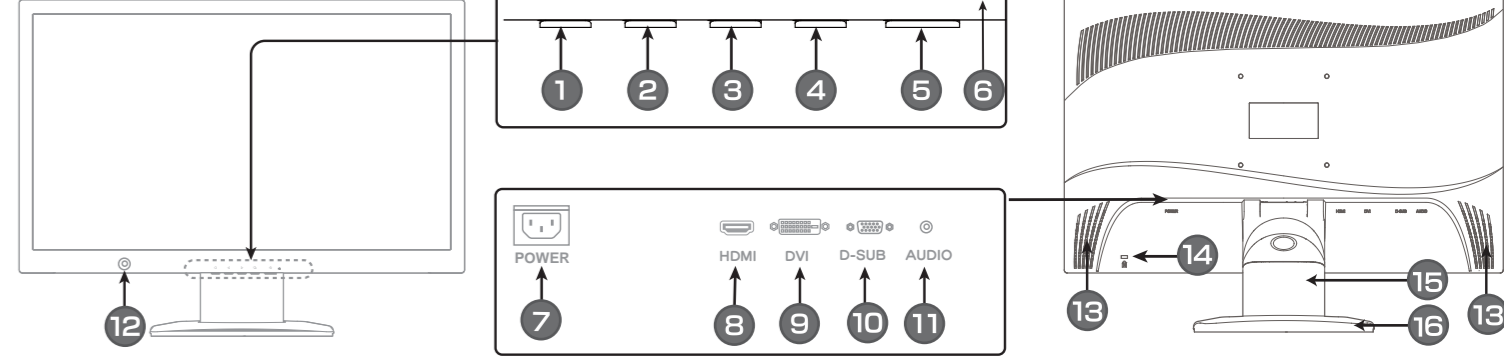
**手順3** 本製品のACケーブルの電源プラグをAC100Vコンセントに接続します。



接続ケーブルのコネクタは、左右のネジでしっかりと固定します。  
パソコン背面  
パソコンの各コネクタの位置は、パソコンの取扱説明書にてご確認ください。  
アナログ接続とデジタル接続の両方を行うこともできます。例えば、パソコンが2台あり、一方がデジタル出力、もう一方がアナログ出力なら、両方を接続し、[入力(AUTO)]ボタンで切り替えて表示することができます。

## 4 使う

各部の機能



- 1 [C] (メニュー) ボタン 調整設定メニューの表示、調整設定メニューのキャンセルなどに使います。メニューが表示されていないときに長押し(約3秒)でメニューをロック/ロック解除ができます。
- 2 [L] (左選択) ボタン<sup>※1</sup> 調整設定メニューの選択や調整値を減らすときに使います。  
※1 メニューが表示されていないときに押すとショートカットメニューが表示されます。ショートカットメニューでは輝度、コントラスト、ボリュームの調整ができます。
- 3 [R] (右選択) ボタン<sup>※1</sup> 調整設定メニューの選択や調整値を増やすときに使います。
- 4 [IN] (入力/AUTO) ボタン アナログ/デジタル/HDMI入力の切替や調整設定メニューの決定などに使います。長押し(約2秒)でアナログ入力時の位置調整を自動で行います。
- 5 [O] 電源ボタン 電源ON、OFFを行います。
- 6 LEDランプ 電源がONになるとLEDランプが青色に点灯し、スタンバイ時は橙色<sup>※2</sup>になります。  
※電源モーターON時は、消灯します。
- 7 POWERコネクタ 添付のACケーブルを接続します。
- 8 HDMIコネクタ 市販のHDMIケーブルを接続します。
- 9 DVIコネクタ 添付のデジタル接続ケーブルを接続します。
- 10 D-SUBコネクタ 添付のアナログ接続ケーブルを接続します。
- 11 AUDIOコネクタ 添付のオーディオケーブルを接続します。
- 12 ヘッドホン端子 ヘッドホン/イヤホンやスピーカーを接続します。
- 13 スピーカー 音声を出力します。
- 14 盗難防止ホール 必要に応じて市販のセキュリティケーブルを取り付けることができます。
- 15 台座ネック 本製品を机の上などに設置する場合は、液晶ディスプレイ本体に台座ネックを取り付ける必要があります。取り付け方法については【2. 設置する】をご覧ください。
- 16 台座底板 本製品を机の上などに設置する場合は、液晶ディスプレイ本体に台座底板を取り付ける必要があります。取り付け方法については【2. 設置する】をご覧ください。

## ハードウェア保証書

型番	LCD-MF242X シリーズ	ご購入日	
保証期間	ご購入日より 36 ヶ月間有効です 液晶パネル(バックライト含む)は、ご購入日より 12 ヶ月間有効です	販売店	住所・店名 〒 ( ) -
ふりがな		ご販売店様へ	
お名前		1. お客様へ商品をお渡す際は必ず販売日をご購入日欄に記入し、店名、住所、貴店印をご記入ください。 2. 記載漏れがありますと、保証期間内でも無料修理が受けられません。	
客名		取扱説明書などの注意書きにしたがった正常な使用状態で、保証期間内に故障した場合は、商品と本保証書をご持参ご提示の上お買い上げの販売店または、弊社(表面修理センター)にご相談ください。	
ご住所		※印の箇所は楷書で明確にご記入ください。 ・記載漏れがありますと、保証期間内でも無料修理が受けられません。ご記入ください。販売店印は取扱い済みの商品には取扱い済みと見なされ、記入がない場合はお買い上げの販売店にお申し出ください。 また、本書は再発行いたしませんので紛失しない様大切に保管してください。	

## ユーザー登録、サポートソフトのダウンロードについて

ユーザー登録をする際、弊社ホームページよりサポートソフトをダウンロードする際にS/N(シリアル番号)が必要な場合があります。S/Nは本製品の背面に貼られているシールに印字されている12桁の英数字です。(例:ABC1234567ZX)

↓ S/N(シリアル番号)をメモしてください。

ユーザー登録  
http://www.iodata.jp/regist/

直販サイト「アイオープラザ」より  
①付録品をはじめ、すべての弊社製品を販売中。  
②万一でも安心の返品保証サービスあり。  
③最新品も豊富に揃った1000品超の品揃え。送料特約あり。送料負担が軽減されます。

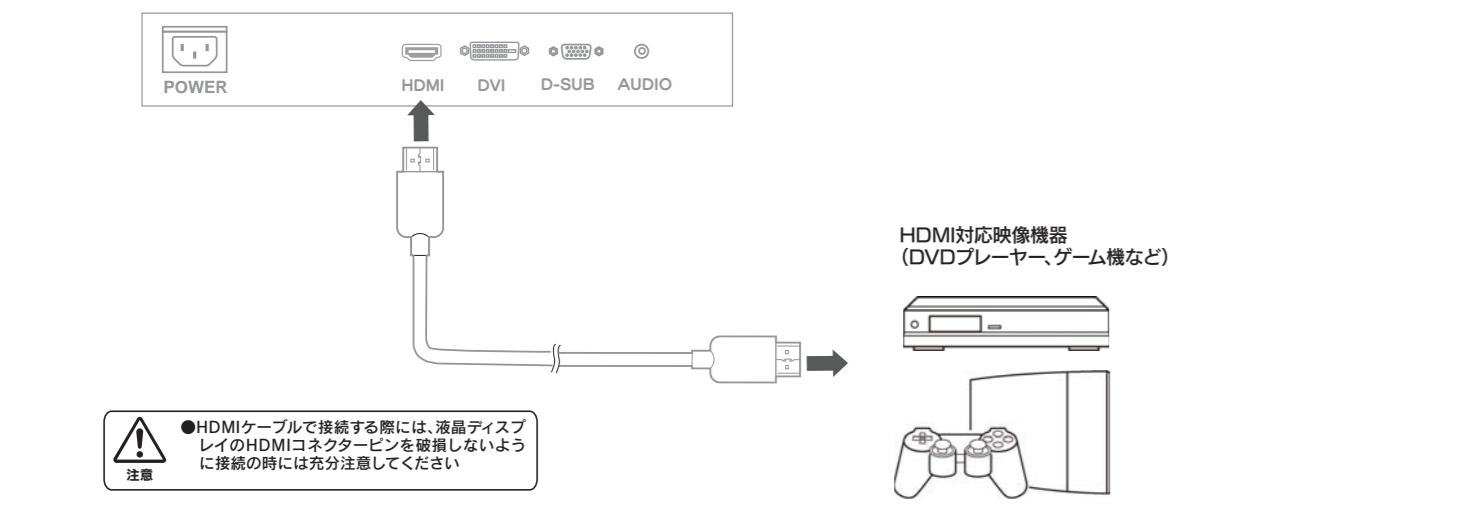
アイオープラザ  
www.ioplaza.jp/pkg.htm

I-O DATA  
株式会社 アイオーデータ機器

# 使う (つづき)

## HDMIケーブルで接続する場合

HDMIケーブル(市販品)で本製品のHDMIコネクタとHDMI対応映像機器(DVDプレーヤー、ゲーム機など)を接続します。

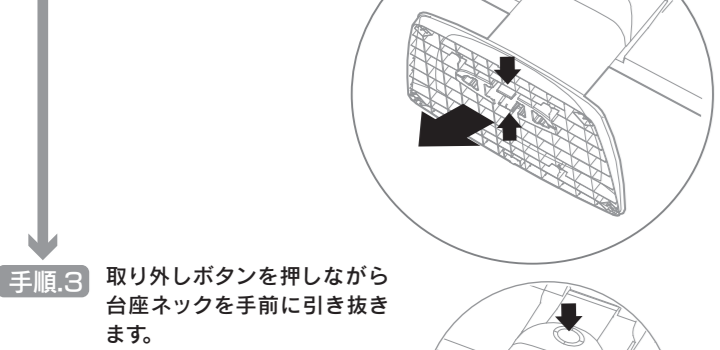


## 台座ネックと台座底板を取り外すには

- 作業の際には、手や指をはさまないように気をつけてください。

**手順.1** 机の上などの平らなところに柔らかい布などを敷き、パネル面を下にして本製品を置きます。右図のように机の端に置いてください。

**手順.2** 台座底板裏面のツメを矢印の方向に押し、台座底板を台座ネックから取り外します。



**手順.3** 取り外しボタンを押しながら台座ネックを手前に引き抜きます。

●指を挟まないように注意して、ゆっくりと台座を引き抜いてください。

## アームを取り付けるには

必要に応じて台座を取り外し、VESA規格に準拠した市販のアームなどの固定器具を取り付けることができます。アームや、アーム取り付け用ネジは別途ご用意ください。

- 作業中は、液晶ディスプレイを床などに落としたり、パネルを傷つけたりしないように十分ご注意ください。
- 作業の際には、柔らかい布などを敷いて、パネルに傷がつかないようにしてください。
- 電源を切り、全てのケーブルを外した状態で作業を行ってください。
- ご用意いただいた固定器具の取扱説明書もご覧ください。
- 取り外したネジ、台座は大切に保管してください。

**手順.1** 机の上などの平らなところに柔らかい布などを敷き、パネル面を下にして本製品を置きます。図のように机の端に置いてください。

**手順.2** 取り外しボタンを押しながら台座を手前に引き抜きます。

**手順.3** 図の4個所のネジ穴を利用してご用意いただいた固定器具を取り付けてください。

- 固定用のネジは、[M4×10mm]のものをご用意ください。
- 本製品のスタンドを除いた質量は、約4.6kgです。固定器具は本製品の質量に耐えられる100mmピッチのものをご用意ください。

# 困ったときには

## よくある質問

**Q1** 液晶ディスプレイのスピーカーから音が出ない

**A** 液晶ディスプレイとパソコンが正しくオーディオケーブルで接続されているかご確認ください。

**A** 液晶ディスプレイ前面下部のボタンで、音量を調整してみてください。また、パソコン本体側の音量を上げてみてください。

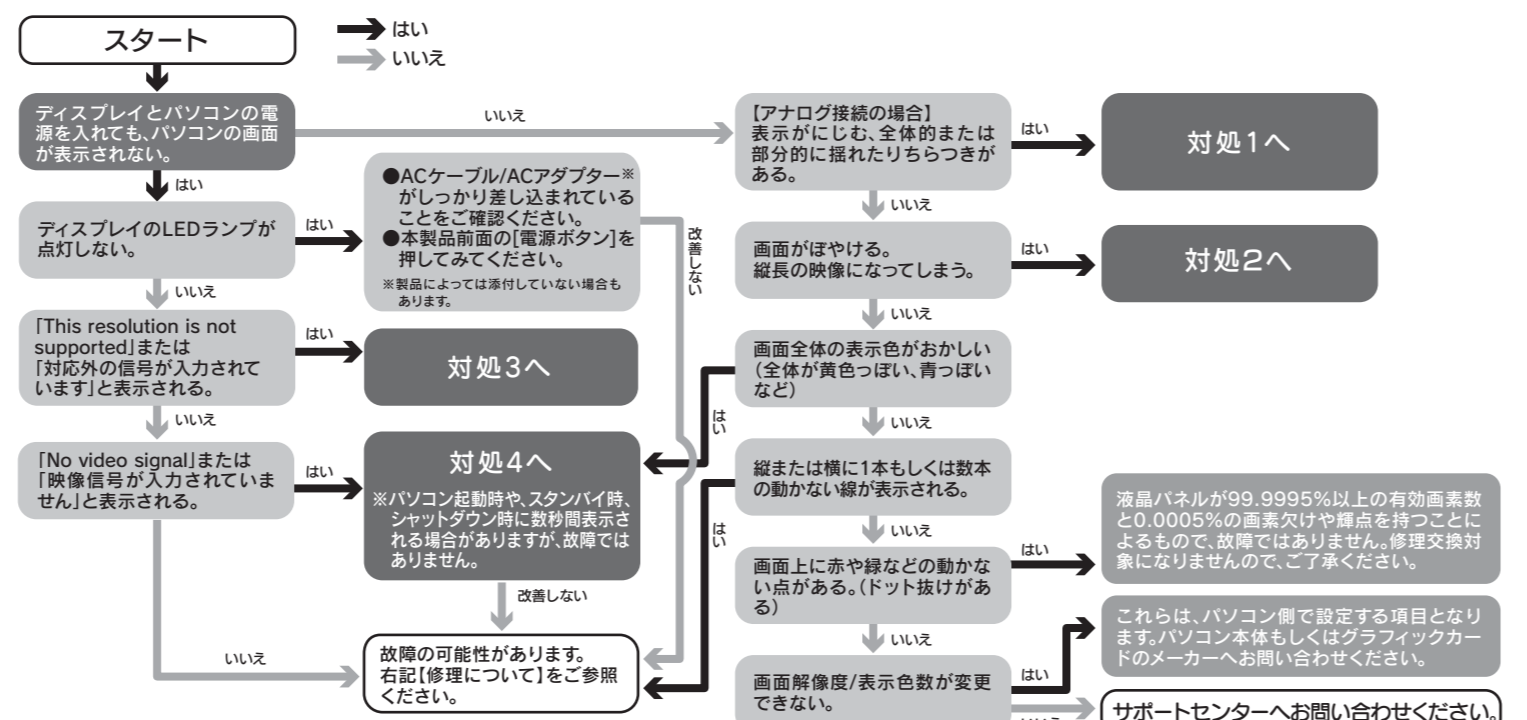
**A** 液晶ディスプレイに外部スピーカーやヘッドホンなどを接続している場合は、取り外してください。

**A** パソコン側の音声出力がミュートになっていないかご確認ください。

**Q2** 画面が表示されないまたは、画面の表示状態が異常である

**A** 下のフローチャートにしたがってチェックしてください。

## トラブル解決フローチャート



**対処1** パソコン側で本製品の仕様外の解像度やリフレッシュレート(垂直周波数)を設定されたためと思われる。以下の方法でパソコンの設定を変更してください。

- | その1                                                                                                                                   | その2                                                                                                                   |
|---------------------------------------------------------------------------------------------------------------------------------------|-----------------------------------------------------------------------------------------------------------------------|
| <p>[] (入力/AUTO) ボタンを長押しして自動調整を行ってみてください。それでも改善されないようであれば、調整/設定メニューから[手動調整]の各メニュー、[その他]の[スリーピング]を調整してください。(画面で見るマニュアル[ソフトウェア仕様]参照)</p> | <p>各OS毎のリフレッシュレート(垂直周波数)を60Hzや75Hzにしてみてください。リフレッシュレートの設定を[60Hz]や[75Hz]に変更することにより改善される場合があります。OSごとの変更手順は以下をご覧ください。</p> |

- | Windows Vista®の場合                               | Windows XP/2000の場合                                     |
|-------------------------------------------------|--------------------------------------------------------|
| [個人設定]→[画面の設定]→[詳細設定]ボタン→[モニタ]タブ→[画面のリフレッシュレート] | [画面のプロパティ]→[設定]タブ→[詳細設定(詳細)]ボタン→[モニタ]タブ→[画面のリフレッシュレート] |

**対処2** 「画面全体がぼやける」「縦長の映像になってしまう」という場合は、パソコンで設定されている解像度が本製品に最適な解像度になっていない可能性があります。パソコンの解像度を本製品の最大表示解像度に設定してください。(画面で見るマニュアル[ハードウェア仕様]参照)

ご使用のパソコン環境によっては最大解像度が選べない場合があります。その場合は、最大解像度が選択可能なグラフィックドライバをパソコンメーカーまたはグラフィックカードメーカーから入手してください。

# 修理・回収・リサイクル

## 修理について

1. 依頼前に確認すること

本製品の修理をご依頼される場合は、以下の事項をご確認ください。修理の際に、製品ごと取り替えることがあります。その際、表面に貼られているシールなどは失われますので、ご了承ください。

■修理金額について

- 保証期間中は、無料修理いたします。ただし、ハードウェア保証書に記載されている「保証規定」の「保証適応外」に該当する場合は、有料となります。\*保証期間については、ハードウェア保証書をご覧ください。\*ハードウェア保証書に記載された保証期間にかかわらず、パネル、バックライトは一年保証となっておりますのであらかじめご了承ください。
- 保証期間が終了した場合は、有料にて修理いたします。\*弊社が販売終了してから、一定期間が過ぎた製品は、修理ができなくなる場合があります。また、その際には同等の後継製品などで対応させていただく場合がございます。

●お送りいただいた後、有料修理となった場合のみ、修理金額をご案内いたします。修理を行うというご返事をいただいてから修理をさせていただきますこととなります。ご依頼時にFAX番号をお知らせいただければ、修理金額をFAXにてご連絡させていただきます。修理しないご判断いただきました場合は、無料でご返送いたします。

2. 修理品の依頼

本製品の修理をご依頼される場合は、以下を行ってください。

①シリアル番号などをメモに控え、お手元へ保管ください

お送りいただく製品の製品名、シリアル番号、ご送いただいた日付をメモに控え、お手元に置いてください。

\*製品名(Model Name)、シリアル番号(S/N)は、製品背面に貼られているシールに印字されています。

## 液晶ディスプレイの回収・リサイクルについて

弊社では製品のリサイクルの容易さや電力消費の抑制など環境負荷を軽減する製品開発を進めています。液晶ディスプレイ製品の回収・リサイクルにご協力をお願いいたします。

## 法人のお客様は

弊社では、法人のお客様がご不要になった弊社製液晶ディスプレイ製品の回収・リサイクルのご案内や料金のお見積もりを行っております。詳細は、右記リサイクル窓口「アイ・オー エコステーション」までお問い合わせください。

## ご家庭でお使いのお客様は

弊社では「資源有効利用促進法」にもつづき、ご家庭で排出される弊社製液晶ディスプレイのリサイクルを実施しています。回収された液晶ディスプレイは、新たな資源として生まれ変わります。この取り組みを通じて、弊社はユーザーの皆様とともに地球環境保全の活動を進めてまいります。回収・リサイクルのご案内、お申し込みについては、右記リサイクル窓口「アイ・オー エコステーション」にて承ります。

●料金について

液晶ディスプレイ本体の「PCRリサイクルマーク」の有無により料金が異なります。なお、PCRリサイクルマークがない液晶ディスプレイを2003年10月1日以降にご購入、ご家庭でご利用いただきましたお客様には弊社が無料でPCRリサイクルマークを提供し、回収・再資源化いたします。詳細は弊社ホームページをご覧ください。

→ <http://www.iodata.jp/support/>

## リサイクル窓口

「アイ・オー エコステーション」専用ダイヤル  
電話：076-260-3616

\*受付時間 9:30~12:00/13:00~17:00 月~金曜日(祝祭日を除く)  
\*リサイクルに関するお問い合わせのみ承っております。  
\*その他のご質問につきましては、右記お問い合わせ窓口へご相談ください。

## VCCI規格について

この装置は、情報処理装置等電波障害自主規制協議会(VCCI)の基準に基づきクラスB情報技術装置です。この装置は、家庭環境で使用することを目的としていますが、この装置がラジオやテレビジョン受信機に近接して使用されると、受信障害を引き起こすことがあります。本説明書に従って正しい取り扱いをしてください。

## J-Mossについて

この装置は、「電気・電子機器の特定の化学物質の含有表示方法(JIS C 0950)」に基づきグリーンマークを表示しております。化学物質の含有情報はこちらをご覧ください。

<http://www.iodata.jp/jmoss/>

# お問い合わせについて

本製品に関するお問い合わせは弊社サポートセンターで受け付けています。

1. ホームページを確認する

「困ったときには」で解決できない場合は、サポート web ページ内の「製品Q&A, News」などもご覧ください。過去にサポートセンターに寄せられた事例なども紹介されています。こちらも参考にしてください。

製品Q&A, Newsなど  
→ <http://www.iodata.jp/support/>

2. 解決できない場合は

それでも解決できない場合は下記へお問い合わせください。

**お問い合わせ窓口**

住所：〒920-8513 石川県金沢市桜田町2丁目84番地  
アイ・オー・データ第2ビル  
株式会社 アイ・オー・データ機器 サポートセンター

電話：本社 076-260-3633 東京 03-3254-1092  
FAX：本社 076-260-3360 東京 03-3254-9055  
\*受付時間 9:00~17:00 月~金曜日(祝祭日を除く)

インターネット：<http://www.iodata.jp/support/>

## お知らせいただく事項について

- ご使用の弊社製品名
- ご使用のパソコン本体と周辺機器の型番
- ご使用のOSとサポートソフトのバージョン
- トラブルが起こった状態、トラブルの内容、現在の状態(画面の状態やエラーメッセージなどの内容)

\*ご提供いただいた個人情報、製品のお問合せなどアフターサービス及び顧客満足度向上のアンケート以外の目的には利用いたしません。また、これらの利用目的の達成に必要な範囲内で業務を委託する場合を除き、お客様の同意なく第三者へ提供、または第三者と共同して利用いたしません。

## 【ご注意】

- 本製品及び本書は株式会社アイ・オー・データ機器の著作権です。したがって、本製品及び本書の一部または全部を無断で複製、謄写、転載、改変することは法律で禁じられています。
- 本製品は、医療機器、原子炉設備や機器、航空宇宙機器、輸送設備や機器、兵器システムなどの人命に関する設備や機器、及び海底中継器、宇宙衛星などの高度な信頼性を必要とする設備や機器としての使用またはこれらに組み込むの使用は意図されておりません。これら、設備や機器、制御システムなどに本製品を使用され、本製品の故障により、人身事故、火災事故、社会的な損害などが発生しても、弊社ではいかなる責任も負いかねます。設備や機器、制御システムなどにおいて、冗長設計、火災延焼対策設計、誤動作防止設計など、安全設計に完全を期されるようご注意願います。
- 本製品は日本国内で生産された製品です。本製品を日本国外で使用された場合、弊社は一切の責任を負いかねます。また、弊社は本製品に関し、日本国外への技術サポート、及びアフターサービス等を行っておりませんので、予めご了承ください。(This product is for use only in Japan. We bear no responsibility for any damages or losses arising from use of, or inability to use, this product outside Japan and provide no technical support or after-service for this product outside Japan.)
- 本製品は「外国高関税及び外国貿易法」の規定により輸出規制製品に該当する場合があります。国外に持ち出す際には、日本国政府の輸出許可申請などの手続きが必要になる場合があります。
- 本製品を運用した結果の他への影響については、上記にかかわらず責任は負いかねますのでご了承ください。

[Windows Vista®ロゴについて]  
以下の環境でロゴテストをおこなっております。

- CPU：Pentium D 930
- メモリー：1GB/1台
- チップセット：945G
- グラフィックボード：GeForce 7600GS

**【商標について】**

- I-O DATAは、株式会社アイ・オー・データ機器の登録商標です。
- Windows VistaおよびWindowsロゴは、米国または他国におけるMicrosoft Corporationの登録商標です。
- Apple, Macintoshは、米国および他国で登録されたApple Inc.の商標または登録商標です。
- HDMI, HDMIロゴ, High-Definition Multimedia Interfaceは、HDMI Licensing LLCの商標または登録商標です。
- その他、一般に会社名、製品名は各社の商標または登録商標です。

**保証規定**

1. (保証内容)  
取扱説明書・本体添付ラベルなどの注意書きに従った正常な使用状態で故障した場合には、本保証書の記載内容に基づき、無料修理いたします。修理のため交換された本体もしくはユニット単位の部品は差し取しません。

2. (保証対象)  
保証の対象となるのは製品の本体部分のみで、添付ソフトウェアもしくは添付の消耗品類は保証の対象とはなりません。

3. (修理依頼)  
修理を弊社へご依頼される場合は、製品と本保証書を弊社へお持ち込み頂きますようお願い致します。送付される場合は、発送時の費用はお客様の自己負担、弊社からの送料の費用は弊社負担とさせていただきます。また、送付の際は必ず宅配便をご利用ください。輸送時の損傷を防ぐため、ご購入時の箱・梱包材をご使用頂き、輸送に関する保証および輸送状況が確認できる業者のご利用をお願いいたします。

4. (保証適応外)  
保証書をご提示いただきましても次の場合は有料修理となります。  
1) ご購入日から保証期間が経過した場合。  
2) 修理依頼の際、本保証書の提示がいただけない場合。  
3) 本保証書の所定事項(お名前、ご住所、販売店名など)が未記入の場合、または文字が書き換えられた場合。  
4) 火災、地震、水害、落雷、ガス害、虫害、その他の天変地変、公害または異常電圧による故障もしくは損傷。  
5) お買上げ後の輸送、移動時の落下・衝撃など取り扱いが不適当なため生じた「運搬」中の損傷を含む故障もしくは損傷。  
6) 接続時の不備に起因する故障もしくは損傷または接続している他の機器に起因する故障もしくは損傷。  
7) 取扱説明書の記載の使用法または注意に反する取り扱いに起因する故障もしくは損傷。

8) 弊社以外で改造、調整、部品交換などをされた場合。  
9) その他弊社の判断に基づき有料と認められる場合。  
\*本保証書は、本書に明示した期間、条件のもとにおいて無料修理をお約束するものです。本保証書によってお客様の法律上の権利を制限するものではありません。

**おねがい**

本商品および本商品の取扱説明書の内容の一部または全部を弊社の許諾なしに複製することはできません。  
本保証書は所定事項が記入されることにより有効となります。本商品は将来改良のため予告なく変更する場合があります。本商品、またはこの一部をご利用になる商品を販売される場合は弊社営業までご相談ください。

## 弊社修理センターのご案内

■修理品送付先  
〒920-8513 石川県金沢市桜田町2丁目84番地  
アイ・オー・データ第2ビル  
株式会社 アイ・オー・データ機器 修理センター

デジタルライフの夢を駆ける  
**アイ・オー・データ機器**  
株式会社